

# OBVODNÍ ŘEDITELSTVÍ MĚSTSKÉ POLICIE PRAHY 5

## ZPRÁVA O ČINNOSTI ZA ROK 2011

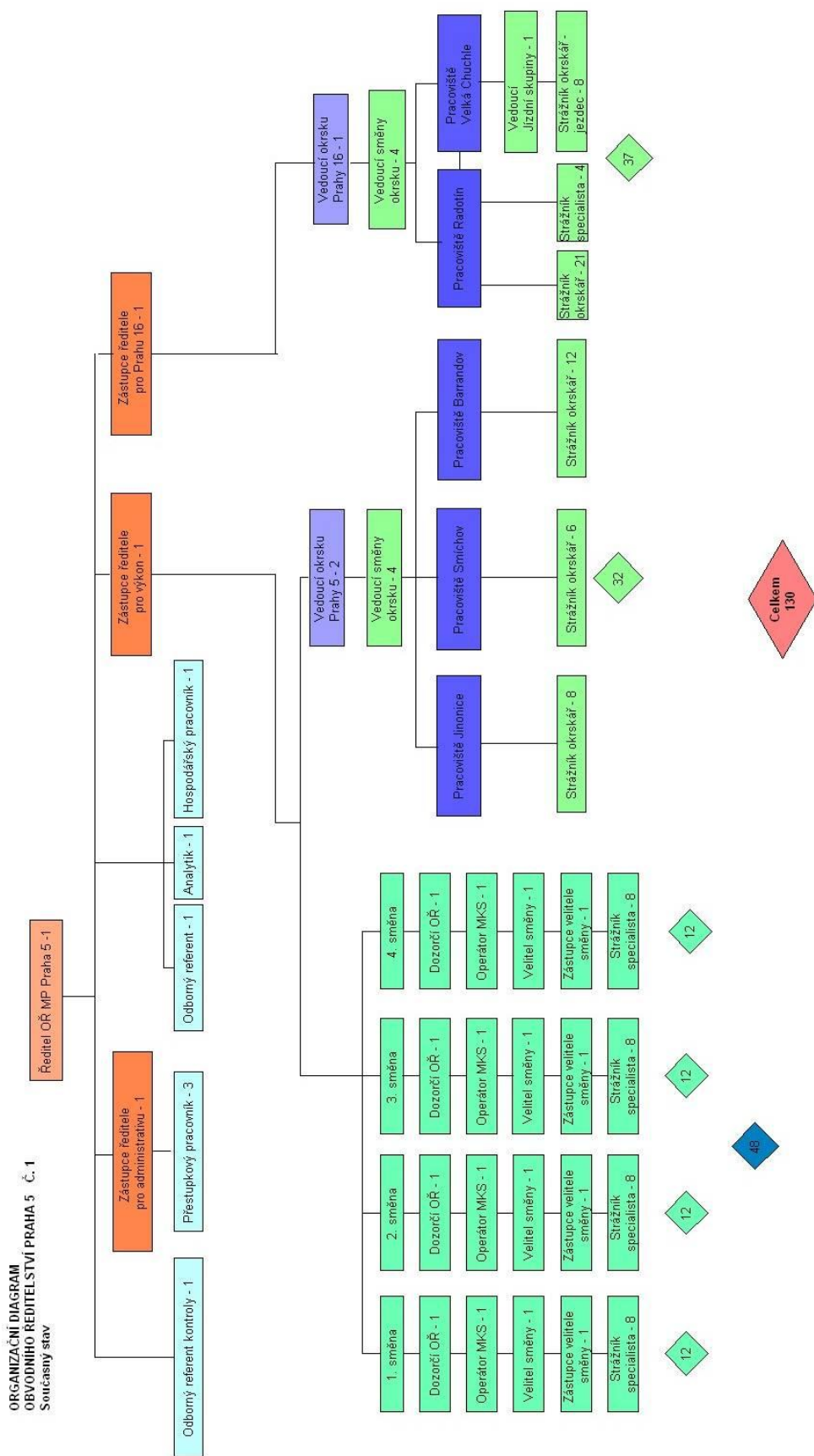


Předkládá : Mgr. Zdeněk HEJNA  
ředitel OŘ MP Praha 5

## **Obsah :**

- 1. Zpráva za Obvodní ředitelství MP Praha 5**
- 2. Zpráva za pracoviště Barrandov**  
Bc. Vít Lazar
- 3. Zpráva za pracoviště Jinonice**  
Karel Havel
- 4. Zpráva za správní obvod Praha 16**  
David Janda
- 5. Zpráva za jízdní skupinu OŘ MP Praha 5**  
Ing. Martin Horník
- 6. Statistické tabulky**

# Organizační struktura Obvodního ředitelství



## Úvod

V roce 2011 zabezpečovala Městská policie Prahy 5 (dále jen MP) prioritně úkoly, vyplývající ze zákona o obecní policii. Pozornost byla zaměřena především na upevňování a další zvyšování úrovně veřejného pořádku, bezpečnosti osob a majetku na celém území Prahy 5 i Prahy 16 a na řešení problematiky spojené s bezpečností a plynulostí provozu na pozemních komunikacích.

### Katastrální území Obvodního ředitelství

Obvodní ředitelství MP Praha 5 se skládá z území správních obvodů Praha 5 a Praha 16, které zahrnují sedm městských částí (**Praha 5, Slivenec, Lochkov, Radotín, Lipence, Velká Chuchle a Zbraslav**). Městské části se navzájem liší počtem a hustotou obyvatelstva, stupněm dopravní zatíženosti a charakterem řešených přestupků.

Celková rozloha katastrálních území, na kterých OŘ MP Praha 5 působí, činí 7 148 ha, což činí **Obvodní ředitelství Prahy 5 největším obvodním ředitelstvím MP v Praze**.

### Personální obsazení Obvodního ředitelství

Obvodní ředitelství MP Praha 5 ke dni **31.12.2011** mělo **130** systemizovaných míst z toho **113** tabulkových míst bylo naplněno. Vlastní výkon služby zde probíhal ve dvou rovinách, jednak formou klasické hlídkové služby, jednak prostřednictvím okrskářů, s konkrétní územní odpovědností za okrsek.

### Technické vybavení Obvodního ředitelství

Obvodní ředitelství Městské policie Praha 5 pracuje v moderních prostorech s nadstandardním technickým vybavením. Především v oblasti výpočetní a dokumentační techniky máme díky darům ze strany Městských částí výrazný náskok před ostatními obvody.

Naše ředitelství v oblasti vozidlové techniky disponuje: **12 automobily, 9 motocykly různé kubatury a 19 jízdními koly**.

Pro měření a dokumentaci rychlosti vozidel máme **1 ruční laserový měřič rychlosti** využívaný především u základních škol a **1 radar zabudovaný přímo v automobilu**.

Při výkonu služby strážníci využívají **112 fotoaparátů, 10 minikamer a 7 videokamer**. Strážníci okrskáři mají k dispozici **56 mobilních telefonů a jeden dalekohled**.

Na služebnách strážníci pracují s moderní výpočetní technikou. Výpočetní technika je používána ke zpracování dokumentace vedené k přestupkovým jednáním, k vedení nezbytných databází, k provozování kamerového systému a v neposlední řadě i k přístupu do centrálních databází a vyhodnocovacích systémů.

## Přestupky řešené strážníky obvodního ředitelství

Za rok **2011** strážníci OŘ MP Praha 5 odhalili celkem **81 222 přestupků**, což představuje nárůst o **8 651 přestupků** oproti roku **2010**. V souhrnném počtu odhalených přestupků došlo k mírnému vzestupu. Pokračuje trend, kdy se hlavní těžiště strážníků přesouvá do oblasti ochrany veřejného pořádku. Nejvíce přestupků bylo řešeno v **dopravě 50 981 přestupků**, **26 138 přestupků** ve veřejném pořádku a **4 134 přestupků** řešeno jako **přestupky ostatní** (proti majetku, na úseku alkoholu a toxikomanie).

### Veřejný pořádek

Přestupků na tomto úseku, odhalených a následně řešených strážníky MP v roce **2011** bylo **26 138**. Na celkovém objemu přestupků se **přestupky ve veřejném pořádku podílely 32%**.

Stěžejním úkolem Obvodního ředitelství Městské policie Prahy 5 je zabezpečení veřejného pořádku na území správního obvodu Prahy 5 a Prahy 16. Vedení Obvodního ředitelství dlouhodobě analyzuje vývoj a stav veřejného pořádku na spravovaném území. Na základě analýz bezpečnostní situace se výkon služby strážníků upravuje tak, aby byl efektivní.

Místa s nejvyšším výskytem sociálně nepřizpůsobivých osob, které se často dopouštějí přestupků, jsou v okolí Smíchovského nádraží, autobusového terminálu Na Knížecí a na pěší zóně Anděl. Z tohoto důvodu je v těchto lokalitách nutný nepřetržitý dohled strážníků.

Členitost a rozmanitost území Obvodního ředitelství Prahy 5 je velká. Na jedné straně lokality typicky velkoměstské a sídlištní. Na druhé straně značné množství těžce přístupných ploch, parků, lesů, chatových oblastí, hřbitovů apod. V těchto lokalitách se stále více osvědčuje využívání služby okrskářů na služebních koních. V oblasti prevence patologických jevů se zřízená jízdní skupina zúčastnila všech preventivních společenskoo-kulturních akcí a to za velkého zájmu veřejnosti. Výkon služby jízdní skupiny významně přispívá k zabezpečování veřejného pořádku na Praze 5 a Praze 16.

Jeden z fenoménů, který se negativně projevuje na stavu veřejného pořádku na Praze 5, představuje **bezdomovectví**. Pobyt a pohyb osob bez přístřeší se mění dle jejich migrace po území města. Problematika spojená s výskytem těchto osob se týká převážně konzumace alkoholu na veřejném prostranství, znečišťování veřejného prostranství a buzení veřejného pohoršení. Projekt monitorování bezdomovectví na území Prahy probíhá jako součinnostní akce Centra sociálních služeb Praha (dále jen CSSP) a MP. Pracovník operačního a analytického útvaru městské policie působí jako hlavní koordinátor spolupráce obou subjektů. Na základě průběžně aktualizované „mapy bezdomovectví hl. m. Prahy“ jsou navštěvovány lokality, v nichž se osoby bez domova zdržují.

V minulém roce strážníci okrskáři v rámci výkonu služby zajišťovali odpolední dohled u vybraných základních škol. V roce 2011 pokračoval projekt **Školní policie**, jehož podstata spočívá ve zvýšeném dohledu MP v okolí vybraných školských zařízení a je zaměřen na zvýšení ochrany dětí a školní mládeže před negativními vlivy, které ohrožují školáky v odpolední době, kdy nejsou pod bezprostředním dozorem pedagogických pracovníků ani rodičů (dealeři drog, pedofilové a jiní devianti, bezdomovci, sociálně nepřizpůsobivé osoby, skupiny závadové mládeže apod.).

Dalším vážným problémem na Praze 5 je velký výskyt narkomanů, kteří svou přítomností ohrožují okolní obyvatele. Lokalitami, kde se narkomani nejvíce zdržují jsou

okolí Smíchovského nádraží a autobusového terminálu Na Knížecí, kde dochází k výměně použitých injekční stříkaček.

Celkem bylo v roce **2011** ve veřejném pořádku uděleno **443 blokových pokut** ve výši **115 900,- Kč**, **1 129 blokových pokut na místě nezaplacených** ve výši **1 058 200,-Kč**, **22 196 domluv**, v **27** případech byl přestupek řešen „parkovačkou“ a v **2 133 případech** byl přestupek oznámen na příslušný správní orgán.

Nárůst blokových pokut udělených za přestupky ve veřejném pořádku činí oproti roku 2010 celkem **446 blokových pokut v úhrnné výši 453 700 Kč**.

## **Bezpečnostní akce zaměřené na veřejný pořádek**

V roce **2011** pokračovaly kontroly **dodržování** obecně závazných vyhlášek hl.m.Prahy o čistotě č. **8/2008** a **č.12/2008**, kterou se zakazuje požívání alkoholických nápojů na veřejných prostranstvích. Nejvíce porušení těchto vyhlášek bylo zaznamenáno v okolí **Smíchovského nádraží a terminálu Na Knížecí**.

O velikonočních a vánočních svátcích a ve dnech jim předcházejících zajišťovali strážníci zvýšený dozor na hřbitovech a v jejich okolí s cílem zamezit krádežím cenností a výzdoby z hrobů, krádežím odložených věcí z majetku návštěvníků hřbitovů. Dále zamezit projevům vandalismu, vloupáním do motorových vozidel. Součástí činnosti strážníků je dohled nad dopravou, zejména parkováním, v okolí hřbitovů. **Obdobně byl výkon služby na hřbitovech a v jejich okolí posílen i v době svátku Památky zesnulých od 31. října do 2. listopadu a v období vánočních svátků.**

V rámci dalších vykonávaných aktivit, souvisejících s problematikou veřejného pořádku, bylo strážníky v průběhu výkonu služby za rok 2011 **kontrolováno celkem 71 329 osob**. Z tohoto počtu bylo ke zjištění totožnosti **předvedeno na útvary Policie ČR celkem 158 osob**. Dalšíh **38 osob** bylo předvedeno po zjištění, že jsou **hledány Policií ČR**. **Na osobní svobodě bylo omezeno 22 osob** důvodně podezřelých ze spáchání trestného činu. **V 74 případech** bylo strážníky **zajišťováno místo trestného činu** do jeho převzetí Policií ČR. Při řešení jednotlivých událostí se strážníci MP často setkávají s agresivitou osob, vůči kterým je prováděn zákrok nebo úkon. V těchto případech využívá MP svá oprávnění použít k ochraně osoby jiné či vlastní nebo majetku, k zabránění výtržnosti, rvačce **donucovacích prostředků**. V roce 2011 strážníci MP použili **donucovací prostředky v 32 případech**.

Sběrem použitých injekčních stříkaček se strážníci zabývají i v rámci běžné hlídkové činnosti. Vozidlo zajišťující linku tísňového volání 156 má k dispozici pomůcky ke sběru jehel a použitých injekčních stříkaček. Za uplynulý rok strážníci odstranili z veřejných prostranství **496 stříkaček a 446 jehel**.

Jako každoročně byla v měsíci prosinci 2011, v souvislosti s nadcházejícími vánočními svátky a novoročními oslavami, věnována zvýšená pozornost **dodržování omezujících opatření k zabezpečení místních záležitostí veřejného pořádku** při užívání pyrotechnických předmětů a předpisů o jejich prodeji. **Bezpečnostní akce „PYROTECHNIKA“** trvala od **1. prosince do 31. prosince 2011**. Za dobu konání akce nebylo odhaleno žádné spáchání přestupku či jiného správního deliktu v souvislosti s prodejem nebo používáním pyrotechnických předmětů.

Do bezpečnostní akce „PYROTECHNIKA“ byla začleněna rovněž **akce „MIKULÁŠ“**, která proběhla dne **5. prosince 2011**. Akce byla zaměřena, kromě používání a prodeje pyrotechnických předmětů, také na narušování veřejného pořádku, prodej, podávání či jiné umožnění požití alkoholických nápojů osobám mladším 18 let, výskyt protiprávních jednání pod vlivem alkoholu a na porušování zákazu kouření.

## Mobilní stanoviště

Hlavním cílem provozování mobilního stanoviště je přiblížit úřadovnu městské policie blíže občanům a pomoci zejména návštěvníkům Prahy v době turistické sezóny. Mezi poskytované služby patří například informační servis občanům – především cizincům, řešení zjištěných přestupků, hlídková činnost v okolí mobilního stanoviště apod. Se strážníky spolupracují formou brigády studenti středních i vysokých škol, kteří mají dobré znalosti Prahy i světových jazyků, především angličtiny a němčiny.

V období letních prázdnin bylo na OŘ MP Praha 5 umístěno jedno mobilní stanoviště na pěší zóně Anděl.

**Tabulka č. 1 Celkový přehled činnosti na mobilním stanovišti MP na Praze 5 v roce 2011**

<b>Informace pro občany ČR</b>	<b>2 343</b>
<b>Informace pro cizince</b>	<b>2 292</b>
<b>Pomoc při přestupku</b>	<b>9</b>
<b>Pomoc jiná</b>	<b>32</b>
<b>Přijetí oznámení o přestupku</b>	<b>4</b>
<b>Přijetí oznámení o trestném činu</b>	<b>2</b>

## Doprava

Hlídková služba působí na celém území obvodního ředitelství. Skládá se ze specialistů na měření rychlosti, na odtahy, „botičky“ apod. Strážníci hlídkové služby zajišťují výjezdy na linku tísňového volání 156. V případě nepřítomnosti okrskáře supluje i jeho činnost v okrsku.

**Na úseku bezpečnosti a plynulosti provozu na pozemních komunikacích** bylo v roce **2011** strážníky **odhaleno** a řešeno **celkem 50 981 přestupků**, což představuje **nárůst o 7 838 přestupků oproti stejnému období roku 2010**. Na celkovém objemu přestupků se **přestupky v dopravě podílely 63%**.

Dále byl v hodnoceném roce proveden **postih za přestupek celkem u 4 229 chodců či řidičů jednostopých vozidel**, kteří porušili povinnosti dané jim zákonem o provozu na pozemních komunikacích.

Za celý **rok 2011** bylo odhaleno v souvislosti s překročením rychlosti celkem **1166 přestupků**, přičemž **915** přestupků spáchali řidiči v souvislosti s překročením nejvyšší dovolené rychlosti o méně než 20 km/h, v **249 případech** byla rychlost řidiči motorových vozidel překročena o 20 až 39 km/h a ve **2 případech** řidiči překročili rychlost o více než 40 km/h.

V průběhu roku **2011** bylo **MP realizováno celkem 1 701 odtahů** vozidel, která tvořila překážku v silničním provozu a ohrožovala bezpečnost silničního provozu. **Nejvíce odtahů bylo realizováno z ulic Na Zatlace a Kováků, Nádražní, Drtinova, Kováků, Karla Engliše, Na Konvářce, Vítězná.**

Technický prostředek k zabránění odjezdu vozidla (dále jen **TPZOV**) byl v průběhu roku **2011** nasazen na motorová vozidla nepřítomných řidičů, která byla zaparkována v rozporu s místní úpravou silničního provozu (na chodníku, travnatých plochách) **ve 184 případech**. V rámci spolupráce s Policií České republiky jsou TPZOV také používány jako donucovací prostředek k zajištění místa trestného činu. Na žádost Policie ČR byly nasazeny **2 TPZOV**.

Strážníci se také zaměřují na výskyt vraků motorových vozidel, kterých bylo v rámci OŘ MP Prahy 5 odhaleno celkem **745**.

V rámci hlídkové činnosti provedli strážníci **20 737 lustrací vozidel**, těmito lustracemi bylo nalezeno **12 odcizených vozidel** a v **15 případech** se jednalo o neoprávněné užívání či nález registrační značky.

Strážníci OŘ pravidelně zajišťují bezpečnost dětí v silničním provozu při cestě do školy a to formou dohledu u frekventovaných přechodů v blízkosti základních škol. Jedná se přibližně o jednohodinový dohled nad **12 přechody denně**, což představuje cca **2 400 hodin za rok**. Tato činnost je pro nás z pohledu předcházení dopravním nehodám prioritní a je kladně hodnocena i ze strany veřejnosti.

## **Preventivní aktivity Městské policie a spolupráce s úřady městských částí**

Spolupráce s Úřady městských částí a ostatními orgány je v běžných záležitostech v rámci svěřeného okrsku zajišťována přímo okrskářem. Záležitosti přesahující tento rámec, které se dotýkají více okrsků nebo případně celé městské části zabezpečuje převážně vedoucí okrsku ve spolupráci s vedením obvodního ředitelství.

Obvodní ředitelství Městské policie Prahy 5 velmi úzce spolupracuje s jednotlivými odbory městských částí. Zejména pak s odbory řešícími sociální problematiku (především děti a mládeže), živnostenské záležitosti, oblast veřejné zeleně, dopravy a životního prostředí, školství a kultury, územního rozhodování, výstavby a s odborem občansko – správním.

Pro úřady městských částí doručujeme písemné doporučené zásilky. Během roku **2011** bylo celkem doručováno **415 doporučených zásilek**.

V roce 2011 proběhlo celkem **38 bezpečnostně preventivních opatření**, které se zabývaly problematikou drogově závislých, bezdomovců, osob hledaných, používání zakázané pyrotechniky, podávání alkoholických nápojů mladistvým atd.

V rámci prevence a přiblížení práce městské policie veřejnosti pořádá obvodní ředitelství v průběhu roku dětské dny a podílí se na zabezpečování sportovních a společenských akcí, které mají vždy velkou odezvu a zároveň jejich prostřednictvím získávají děti i dospělí důležité informace k bezpečnostní problematice. V programech dětských dnů jsou zahrnuty ukázky činnosti bezpečnostních složek.

S činností okrskářů je veřejnost průběžně seznamována prostřednictvím měsíčníku ÚMČ Praha 5 „**PĚTKA PRO VÁS**“, na internetových stránkách OŘ MP Prahy 5 a pravidelně přispíváme do **novin Prahy 16** a **Zbraslavských novin**, kde je zveřejňována bezpečnostní problematika jednotlivých okrsků na Praze 16.



# Spolupráce s Policií ČR a dalšími útvary MP

## Policie České republiky

Nezastupitelné místo má spolupráce MP s Policií ČR. Spočívá především ve vzájemné pomoci při zabezpečování veřejného pořádku, dopravy a zajišťování bezpečnosti osob a majetku. Společně plánujeme a provádíme bezpečnostní opatření, zejména v průběhu konání sportovních, kulturních, společenských a politických akcí. Strážníci se podílí na zajišťování míst trestných činů, případech omezení osobní svobody osob důvodně podezřelých ze spáchání trestného činu a v neposlední řadě při pátrání po hledaných osobách a odcizených vozidlech. Průběžně spolupracujeme s útvary PČR při ověřování totožnosti osob, poskytování informací o hledaných vozidlech a při zabezpečování sportovních a společenských akcí.

Strážníci OŘ MP 5 jsou využíváni jako nezúčastněné osoby při akcích Kriminální služby Policie ČR ( zajištění a ohledání místa TČ, rekonstrukce TČ ) a Národní protidrogové centrály.

## Celoměstské útvary MP

### Útvar psovodů

S útvarem psovodů spolupracujeme především při zabezpečování místních záležitostí veřejného pořádku. Útvar psovodů žádáme o pomoc při kontrole těžce přístupných objektů (zbořenišť a squatů), při bezpečnostních akcích v oblasti Smíchovského nádraží, pěší zóny, městských parků a chatových osad. Přehled všech akcí s útvarem psovodů se nachází v seznamu akcí v kapitole Veřejný pořádek.

### Poříční útvar

Významnou pomoc při řešení problematiky veřejného pořádku na vodních tocích a jejich březích nám poskytuje poříční útvar. Tato složka městské policie je díky svému vybavení schopna nejenom řešit přestupky v oblasti vodních toků, ale i účinně pátrat po osobách a předmětech a v případě potřeby i poskytnout účinnou pomoc tonoucím osobám.

### Pohotovostní útvar

Tento útvar se člení na dvě skupiny :

#### Dopravní skupina

- přispívá k zajišťování bezpečnosti a plynulosti provozu na pozemních komunikacích rozhodováním o odstranění vozidel tvořících překážku v provozu na pozemních komunikacích,
- zabezpečuje kontrolu rychlosti motorových vozidel na území hlavního města Prahy za využití radarové techniky – především pak z poměrových měřičů , získaná data zpracovává a řeší na vhodném místě s ohledem na bezpečnost strážníků a ostatních účastníků silničního provozu, zvláště závažné přestupky řidičů předává k následnému projednání příslušnému odboru MHMP,
- provádí pátrání po odcizených vozidlech za použití speciální techniky.

V rámci našeho obvodu strážníci této skupiny provádí především kontroly na úsekových měřičích rychlosti na ul. Strakonická v Lahovicích nebo v tunelu Mrázovka.

Významnou pomoc pro nás představuje práce dopravní skupiny se zařízením, které je schopné v rámci pátrání po odcizených vozidlech vyhodnocovat načtené registrační značky vozidel.

### Skupina operativní pomoci

Tato skupina pomáhá našim strážníkům především při zajišťování akcí s větším bezpečnostním rizikem, při zadržování a předvádění nebezpečných pachatelů a agresivních osob. Tato skupina disponuje speciální technikou a dovednostmi. Strážníci zařazení do této jednotky jsou pravidelně školeni a cvičeni na vysoce specializované zásahy a jsou schopni využívat záchranářskou horolezeckou techniku.

### Útvar prevence

S útvarem prevence spolupracujeme velmi úzce při organizování a zajišťování dětských dnů, přednášek a besed.

Městská policie má připraveny kvalitní preventivní programy pro mateřské školy, první i druhý stupeň základních škol, střední školy a seniory.

V rámci přednáškových aktivit naši strážníci seznamují děti mateřských škol se zásadami bezpečného chování a dopravní kázně. Žáky základních a středních škol např. s aktuální problematikou bezpečného chování v elektronickém světě, se základy trestní odpovědnosti a problematikou sociálně patologických jevů ( šikana, drogy.....). Přednášky na středních školách se kromě již zmíněných témat věnují např. oblastem extremismu, rasismu, ale i otázkám rizika práce v zahraničí. Přednášky pro seniory jsou koncipované především na otázky kriminality páchané na seniorech, tělesně a zdravotně postižených s důrazem na ochranu života, zdraví a majetku.

**Tabulka č.2 Celkový přehled přednášek pořádaných Útvarem prevence MP**

<b>Téma přednášky</b>	<b>Celkový počet návštěv ZŠ</b>	<b>Celkový počet hodin</b>
Bezpečné chování	8	32
Brumla ve městě	10	30
Elektronický svět	16	32
Ne pachatel provinění, Ne obětí znásilnění	4	8
Petr sám doma	8	24
Dopravní výchova	40	80
Zdravotní výchova	8	24
Drogy	10	20
Extremismus	5	10
Krimi	5	10
Šikana	13	32

## Detašované pracoviště Barrandov

Pod pracoviště, které sídlí na adrese Krškova 807 v budově barrandovské polikliniky patří okrsky na územích MČ Praha 5 a MČ Slivenec. Jedná se celkem o 6 okrsků. Mezi okrsky jsou velké rozdíly v bezpečnostní problematice a velké rozdíly jsou i v charakteru lokalit kde se nacházejí.

Na služebnu Barrandov je plánováno celkem 17 strážníků z toho 12 strážníků okrskářů. Vedoucím služebny je Bc. Lazar Vít, který odpovídá za činnost všech strážníků.

Vedoucí směny okrsku bezprostředně řídí v terénu činnost okrskáře a vykonává pro ně servis (např. provádí lustrace v evidencích Policie ČR o hledaných osobách a odcizených vozidlech). Ve všední dny zajišťují styk s občany i mimo úřední hodiny. Denně řeší mnoho jejich dotazů, poskytují jim informace a v případě potřeby vysílají za občany strážníky okrskáře, aby jim pomohli vyřešit vzniklý problém. V noční době a o víkendech vykonává vedoucí směny okrsku službu v terénu. A to formou pěší hlídky nebo kombinované autohlídky.

Technické vybavení strážníků je na výborné úrovni. Každý okrskář má k dispozici fotoaparát, stejně tak jsou vybaveni i služebním mobilním telefonem. Na služebně jsou k dispozici minikamery, díky kterým došlo ke zkvalitnění dokumentace zjištěných přestupků a nezanedbatelnou roli hrají i při ochraně strážníků před nepravdivým obviněním některých občanů z nevhodného chování.

Strážníci okrskáři vykonávají činnost formou pěších hlídek. Na okrscích Prokopské údolí a Slivenec jsou využívána jízdní kola.

V průběhu roku 2011 byly v místech, kde je vyžadován častý dohled strážníků instalovány bezpečnostní čipy a při každé kontrole se strážník na čipu přihlásí jako potvrzení o kontrole. Čipy jsou na každém okrsku a to průměrně 4 kusy na jednom okrsku.

Velký důraz je u strážníků okrskářů kladen na znalost lokality a osob, které zde bydlí a pracují. Pro tyto znalosti jsou rok od roku strážníci více využíváni Policií České republiky a to zejména kriminální policií, protidrogovou policií a cizineckou policií.

V hodnoceném období došlo k výraznému zlepšení spolupráce s MČ Praha 5. Velmi kladně hodnotíme činnost zainteresovaných odborů a organizací jak se intenzivně věnovaly dlouholetým stížnostem na provoz baru Saigon a Sportbar.

### **Rozdělení okrsků a jejich obsazenost:**

**Okrsek č. 9 – Hlubočepy.** Lokalita od lihovaru na Smíchově pod Barrandovský most, přes Zlíchov, od levého břehu Vltavy po Prokopské údolí. Plánovaný počet okrskářů 1 – skutečný stav 1.

Na tomto okrsku je hlavně starší zástavba, ve které žijí většinou starší lidé a v oblasti veřejného pořádku tento okrsek nejkliďnější s nejmenším počtem problémů.

U speciální ZŠ Zlíchov je vykonáván dohled na dopravu při příchodu dětí do školy a i dohled při poledním volnu na chování žáků školy. S vedením této školy je velmi dobrá komunikace a spolupráce.

Pod Barrandovským mostem a v okolí mostu je několik míst kde přespávají osoby bez domova. V těchto lokalitách probíhají časté kontroly a není zjištěno závažnější porušování veřejného pořádku. Pokud zde dojde k výskytu odpadků jsou provedena opatření, aby tyto osoby zde se zdržující po sobě uklidily.

**Okrsek č. 10 – Ateliéry Barrandov.** V okrsku je hlavně starší zástavba a filmové ateliéry. Rozkládá se od hranic Slivence po Barrandovský most napravo od ulice K Barrandovu. Plánovaný počet okrskářů 1 – okrsek v současné době neobsazen

Jedná se o okrsek s téměř nulovým počtem problémů ve veřejném pořádku a minimální problematikou v oblasti dopravy. V současné době není z důvodu nižších početních

stavů obsazen a dohled je zde v nepravidelných intervalech zajišťován strážníky z jiných okrsků.

**Okrsek č. 11 – sídliště Barrandov.** Část sídliště: od Aquaparku po ulici Lamačova a od ulice K Barrandovu po ulici Tréglova. Plánovaný počet okrskářů 2 – skutečný stav 1.

Jedná se o lokalitu, ve které je několik míst uvedených v obecně závazné vyhlášce č. 12/2008 hl.m. Prahy o zákazu požívání alkoholických nápojů na veřejných prostranstvích. Strážníci tyto lokality kontrolují a porušování vyhlášky ihned řeší na místě uložením blokové pokuty a vykazáním z tohoto místa.

Zdaleka největší a obtížně řešitelný je problém s parkujícími vozidly. Parkovací místa zdaleka neodpovídají počtu vozidel a z těchto důvodů přistupují strážníci k řešení těchto přestupků velmi citlivě a sankcí jsou řešeny pouze přestupky, které hrubým způsobem porušují zákon o silničním provozu.

U ZŠ V Remízku je prováděn dohled na přechodu ulice Voskovcova při ranní cestě dětí do školy. Tato činnost je velmi kladně hodnocena ze strany rodičů i učitelů.

**Okrsek č. 12 – Prokopské údolí.** Částí okrsku je chráněná oblast Prokopské a Dalejské údolí a druhou část tvoří sídliště okolí ulic Lamačova a Pražského. Plánovaný počet okrskářů 2 – skutečný stav 2.

V tomto okrsku je využívána cyklohlídka a to zejména v oblasti Prokopského údolí. Výkon služby je zaměřen na dohled na kontrolu chování a pohyb lidí v přírodní chráněné lokalitě a postihování zakládání skládek. V loňském roce na základě podnětu z magistrátu hl.m. Prahy, který má Prokopské údolí na starosti byl prováděn velmi intenzivní dohled na dodržování dopravního značení. Vjezd je pouze na povolení vydané odborem zeleně magistrátu hl.m. Prahy. Cílem bylo snížit počet projíždějících vozidel.

Na sídlišti je zcela shodná problematika jako na okrsku č. 11. U ZŠ na Chaplinově náměstí je prováděn dohled v době kdy mladší žáci odcházejí domů a starší ročníky mají hodinové volno.

**Okrsek č. 14 – Smíchovské nádraží.** Tento okrsek se rozkládá od železničního mostu po Lihovar, a od Vltavy po ulici Radlickou, patří sem i Císařská louka. Plánovaný počet okrskářů 4 – skutečný stav 4.

Jedná se o dopravní uzel, lokalitu s každodenním obrovským pohybem lidí a velmi silným silničním provozem. V tomto okrsku je větší množství restaurací a heren.

Po celý rok je dohled zaměřen zejména na okolí nádraží ČD Smíchov, přílehlý park a terminál autobusů MHD jedoucích směrem na Radotín. V tomto okrsku byl zajištěn nepřetržitý výkon služby po celých 24 hodin.

Strážníci se zaměřili na sociálně nepřizpůsobivé občany, narkomany a další osoby, které v těchto místech požívají alkohol, aplikují si drogy, žebrají a obtěžují ostatní občany svým hlučným chováním, znečišťují veřejné prostranství, často budí veřejné pohoršení a jsou velmi špatnou „vizitkou“, našeho města.

Intenzivním výkonem služby došlo ke zlepšení stavu oproti předchozím rokům. Problém nebude vyřešen, pokud se nepodaří zajistit, aby ve stáncích které jsou na terminálu a u nádraží ČD nebyl prodáván alkohol. Na řešení tohoto se nyní podílí i MČ Praha 5.

Na Císařské louce se každoročně koná množství různých hudebních, společenských a sportovních akcí. Některé mají již několikaletou tradici. Při těchto akcích je prováděn dohled nad veřejným pořádkem a dopravou. Jedná se například o JoyRide, Pražské cyklozvonění a další.

**Okrsek č. 15 – Slivenec.** Lokalita MČ Slivenec a Holyně. Plánovaný počet okrskářů 2 – skutečný stav 2.

Jedná se o okrsek, ve kterém je velká výstavba rodinných domů a stoupá počet obyvatel. Přetrvávajícím problémem v okolí hřbitova je několik chat a zahradních domků, o

kteří se majitelé nestarají. Tyto objekty jsou dlouhodobě nezajištěné a zdržují se zde bezdomovci. Ve dvou případech byly tyto osoby zajištěny a předány Policii ČR. V jednom případě se osoby zdržující se v objektech dohodly s jejich majiteli a bydlí zde s jejich svolením. Dále byla zadržena a předána Policii ČR jedna osoba, která se vloupala do tří vozidel a z nich odcizila benzín.

## **Pracoviště Jinonice**

Detašované pracoviště Jinonice je rozděleno na sedm okrsků zasahujících do městských částí Smíchov, Košíře, Butovice, Motol. Zpráva se dále zabývá dvěma okrsky z pracoviště Smíchov. Na všech okrscích jsou zařazeni územně odpovědní strážníci specialisté okrskáři, kteří dobře znají přidělená území. Strážníci často spolupracují s kriminální, protidrogovou nebo cizineckou policií. Těmto složkám pomáhají zejména svou dokonalou místní znalostí svěřených území. Okrskáři jsou v úzkém styku i s Úřadem MČ Praha 5, a to nejčastěji s odborem dopravy, zeleně, školství, správních agend, územního rozhodování apod. Dále jsou okrskáři v osobním kontaktu s představiteli škol, kurátory, streetworkery. V případě nepřítomnosti okrskáře supljuje jeho činnost v okrsku strážník hlídkové služby.

Na pracovišti Jinonice došlo v průběhu roku k doplnění počtu zaměstnanců na celkový počet osm strážníků. Na smíchovských okrscích slouží v současné době čtyři strážníci. Dohled nad okrsky Jinonice, Košíře a Butovice je v nočních hodinách zajišťován hlídkovou službou ze Smíchova a také za pomoci kombinované autohlídky z detašovaného pracoviště Barrandov. Kvůli velké rozloze těchto okrsků jsou na pracovišti při denních směnách zařazeny motohlídky, které napomáhají k výraznému zkrácení doby dojezdu při zajišťování oznámení na L 156 a dalších oznámení od občanů.

Mezi hlavní úkoly strážníků okrskářů patří dohled nad dodržováním veřejného pořádku. Občané se na ně obracejí se stížnostmi a podněty, které poté strážníci prověřují. Ke každodenním úkolům okrskářů patří ranní dohled na přechodech před základními školami. Následně po ukončení vyučování na prvním stupni se zaměřují na dohled v okolí základních škol. Snaží se tak mimojiné zamezovat projevům šikany mezi žáky.

Řešení přestupků v dopravě je další širokou oblastí, náležející ke každodenním úkolům okrskářů. Mezi nejčastější prohřešky řidičů, kterými se musejí strážníci zabývat, patří nedodržování zákazových značek. Ve spolupráci s Policií ČR také provádějí dohled nad vyhrazenými jízdními pruhy. Strážníci touto svou činností významně přispívají k bezpečnosti a plynulosti dopravy ve městě.

### **Pracoviště Kbrova - výčet okrsků:**

**Okrsek č.13** - PZ Anděl: ul. Kováků, Ostrovského, Nádražní a Plzeňská.

**Okrsek č.1** - Smíchov: ul. Lidická po Janáčkově nábřeží a Újezd, Kinského zahrady, ul. Borovská, Štefánikova po Kbrova č. 1366

### **Pracoviště Jinonice - výčet okrsků:**

**Okrsek č.2** - Radlice: okolí ul. Radlická, Dívčí hrady, Nový Zlíchov.

**Okrsek č.3** - Šalamounka: Plzeňská ulice, U Mrázovky, Nad Santoškou, Jinonická, ul. Na Václavce

**Okrsek č.4** - Cibulka: Plzeňská, Jinonická, Klikatá, Na Pomezí.

**Okrsek č.5** - Klamovka: Atletická, Pod Stadiony po Kinského zahrady, Holečkova, Pod Kotlářkou, Weberova, Nad Motolskou nemocnicí, Pobělohorská

**Okrsek č.6** - Motol: ul. Šafránecká, Weberova, Pod Kotlářkou, Plzeňská U Vidoule, k Motolskému hřbitovu, lesopark Motol a FN Motol.

**Okresek č.7** - Butovice: Radlická, Výmolová, NC Galerie Butovice, Waldorfská,, Na Rovinách

**Okresek č.8** - Jinonice: Radlická, metro Jinonice, Tyršova, ul. Naskové, Na Pomezí, lesopark Vidoule, Klikatá.

## **Veřejný pořádek**

### **Pěší zóna Anděl**

Toto území lze zahrnout k širšímu centru hlavního města. V současné době zde sídlí mnoho významných světových firem, nachází se zde luxusní obchody a restaurace. Z těchto důvodů patří v této lokalitě k hlavním úkolům strážníků dohled nad nepřizpůsobivými osobami. Tak jako v předešlých letech, i v roce 2011 se na pěší zóně Anděl konalo mnoho hudebních vystoupení, společenských a dobročinných akcí, které vyžadovaly zvýšenou pozornost strážníků. K nejvýznamnějším akcím patří každoročně pořádaný Febiofest a rovněž pravidelně se opakující vánoční a velikonoční trhy. Velká koncentrace lidí v prostoru pěší zóny během trvání těchto akcí přirozeně vede k zvýšenému výskytu drobné kriminální činnosti, zejména kapesních krádeží.

Veřejný pořádek je na pěší zóně narušován zejména v ulicích Plzeňská, Nádražní a Stroupežnického. V těchto místech se často zdržují sociálně nepřizpůsobivé osoby, které porušují obecně závaznou vyhlášku zakazující požívání alkoholických nápojů na veřejných prostranstvích. Dalšími prohřešky, kterými tyto osoby zatěžují své okolí, je vybírání odpadkových košů, znečišťování chodníků a obtěžování kolemjdoucích žebráním. Přestupky těchto osob strážníci řeší v rámci platné legislativy. Díky přítomnosti okrskářů se bezpečnost občanů na pěší zóně výrazně zlepšila.

### **Náměstí Kinských, Arbesovo náměstí, terminál Na Knížecí**

Po pěší zóně Anděl jsou lokality náměstí Kinských, Arbesovo náměstí a zejména terminál na Knížecí dalšími problematickými místy. Největší potíže nastávají opět v oblasti veřejného pořádku a v dopravě. Je zde proto zajištěn nepřetržitý výkon služby. Hlavním úkolem okrskářů je zachování veřejného pořádku. V průběhu roku, zejména pak v letních měsících, se podstatně zvýšil počet nepřizpůsobivých osob zdržujících se na lavičkách na Arbesově náměstí. K eliminaci tohoto nežádoucího jevu velkou měrou přispívají kontroly dodržování obecně závazné vyhlášky hlavního města Prahy č. 12/2008, která zakazuje požívání alkoholických nápojů na veřejném prostranství. Strážníci tyto kontroly provádějí každý den. V rámci běžné hlídkové činnosti je zaměřována pozornost také na odhozený injekční materiál a to především v zahradě Kinských, v parku Sacré coeur a na náměstí 14. října.

Koncem roku došlo k vyklizení nákladového nádraží na Smíchově, kde v minulém období v hojném počtu přebývali bezdomovci a stahovaly se do těchto míst i drogově závislé osoby. V současné době je celý areál střežen bezpečnostní službou. Počet drogově závislých osob se v prostorách terminálu Na Knížecí výrazně snížil. Neziskové organizace zde sice i nadále provádí výměnu injekčního materiálu, ale bezprostředně po výměně závislé osoby prostor pouštějí.

### **Jinonice, Košíře a Butovice**

V minulých letech patřily k nejvíce problémovým lokalitám v Jinonicích parky Mrázovka, Na Skalce a jejich okolí. V loňském roce se situace na těchto místech výrazně zlepšila. Nedošlo totiž k prodloužení nájemní smlouvy s lékařem v ulici Bieblova. K tomuto lékaři se ze širokého okolí scházely drogově závislé osoby. Další příčinou zlepšení situace je

velice dobrá spolupráce MP s poradnou pro drogově závislé osoby SANANIM. Zmíněná oblast bude však i nadále místními okrskáři pečlivě sledována.

Dalším místem, kde se v hojném počtu vyskytují drogově závislé osoby, je okolí Plzeňské ulice. Příčinou jejich zvýšeného výskytu je centrum STAGE 5, které je umístěno v ulici Mahenova 4. V průběhu roku se uskutečnilo několik setkání, kterých se zúčastnili zástupci kontaktního centra, Policie ČR, městské policie a protidrogová koordinátorka pro Prahu 5. Na schůzkách zaznělo, že se situace v této oblasti proti předešlému roku podstatně zlepšila. Velkou měrou k tomu napomohly zvýšené kontroly místních okrskářů. Přesto bude i nadále oblast pečlivě monitorována.

V místech bývalého vojenského prostoru Vidoule se stále objevuje několik černých skládek, které se průběžně odstraňují. Nutno však dodat, že jich je stále méně. Největší nepořádek v bývalém vojenském prostoru zanechali bezdomovci, kteří se odstěhovali z bývalých garáží a všechn přinesený odpad tam po nich zůstal. Díky důslednosti místně příslušného okrskáře se podařilo vyřešit problém z loňského roku. Tehdy si obyvatelé z ulic kolem Vidoule stěžovali na bezdomovce, kteří v okolních ulicích vybírali popelnice a chovali se arogantně. Nyní se zde už nic podobného neděje.

V letních měsících docházelo k narušování veřejného pořádku v ulici U Hrušky. Nepřizpůsobivé a drogově závislé osoby se zdržovaly v objektu bývalé kotelny. Přes nevyjasněné majetkové vztahy k tomuto objektu se podařilo po osobním jednání místního okrskáře s vedením nemocnice Motol domluvit, aby tento objekt motolská nemocnice na vlastní náklady až do vyřešení situace zabezpečila. Obyvatelé velice uvítali vykázaní nežádoucích osob z této části sídliště.

V loňském roce se na ZŠ Weberova vyskytly problémy s vandalismem a sprejerstvím, také několik případů požití alkoholu žáky základní školy. Paní ředitelka byla místním okrskářem poučena, jak v konkrétních případech postupovat, a vysvětlila žákům, že další přestupky budou předávány k řešení na Policii ČR. Od té doby se již problémy nevyskytují.

Strážníci při svých obchůzkách věnují patřičnou pozornost i dětským hřištím. Zde se zaměřují na odhozený injekční materiál a na případnou šikanu mezi dětmi. Okrskáři také kontrolují, zda mládež v parcích nekouří nebo nepožívá alkoholické nápoje. Přítomnost strážníka v těchto lokalitách působí preventivně vůči výskytu pedofilů a exhibicionistů.

## Doprava

### Jinonice

V oblasti dopravy se největší problémy vyskytují ve třech lokalitách. Jedná se o ulici Plzeňská, Na Zatlance, Karla Engliše a dále o okolí nemocnice Motol a Na Homolce.

V ulici Plzeňská je dlouhodobý problém s parkováním vozidel na chodníku. Je to způsobeno zejména tím, že není jiná možnost jak zásobovat obchody sídlící v této ulici. Za pomoci okrskářů jsou zde prováděny několikrát denně kontroly, ale vymýtít tento problém se stále nedaří.

V okolí ulic Na Zatlance a Karla Engliše dochází každý den ke špatnému parkování vozidel v křižovatce i ve druhé řadě, čímž se velice omezuje průjezdnost těchto komunikací. Téměř každý den je zde situace řešena parkovacími lístky nebo odtahy.

Poslední zmíněnou lokalitou jsou nemocnice Motol a Homolka. Zde kvůli omezené kapacitě parkovacích míst dochází k parkování vozidel na městské zeleni nebo ve druhé řadě. I když v loňském roce došlo k rekonstrukci části komunikace V Úvalu a vznikla zde nová parkovací místa, je jich počet v porovnání s počtem návštěvníků nemocnice Motol naprosto nedostačující. Místní okrskář je ve spojení s odborem dopravy Městské části Prahy 5 a celou situaci se snaží společně řešit. Před nemocnicí Na Homolce dochází k parkování vozidel na točně autobusů městské hromadné dopravy a v těsné blízkosti vjezdu do nemocnice. Tato

nepříznivá situace je zde řešena i několikrát denně místně příslušným okrskářem i za využití autohlídky zajišťující linku 156. Další dopravní problémy nastaly v uplynulém roce v ulici Kukulova. V důsledku zahájení plánované výstavby stanice metra Motol zde došlo k zúžení vozovky, což má za následek každodenní kolony vozidel v této ulici.

Během uplynulého roku se místní okrskáři také podíleli na dozoru nad dodržováním vyhrazeného jízdního pruhu v ulicích Plzeňská a Vrchlického. Díky jejich pravidelným kontrolám se v této lokalitě podařilo zvýšit plynulost silničního provozu pro městskou hromadnou dopravu a vozidla taxislužby s povolením ke vjezdu do vyhrazeného jízdního pruhu.

Dále probíhalo měření snížené rychlosti, a to zejména před základní školou Podbělohorská, s cílem zvýšení bezpečnosti chodců na přechodu před touto školou.

### **Centrální Smíchov**

Dopravní situaci v centru Smíchova se ani za loňský rok nepodařilo zlepšit. I nadále zde dochází k porušování zákazu zastavení, stání v křižovatkách a nedodržování vzdálenosti 5 metrů od přechodů pro chodce. Nejsložitější situace je v ulicích Bozděchova, Stroupežnického a Nádražní, v nichž se nachází množství obchodů, ale minimum parkovacích a zásobovacích míst, a tak řidiči, kteří zde obchody zásobují, odstavují svá vozidla do jízdního pruhu, do zákazu zastavení a na chodníky, čímž velmi komplikují průjezd pro ostatní vozidla. Problematika je řešena v rámci zákona i za použití odtahů vozidel.

## **Prevence a spolupráce s úřady městských částí**

K důležitým úkolům okrskáře patří prevence a osvětová činnost zejména na základních školách. Za pomoci Útvaru prevence MP Praha jsou pořádány přednášky se zaměřením na protidrogovou problematiku, sociálně patologické jevy (šikana, kriminalita dětí, atd). Tato činnost je ze strany škol často vyhledávaná a kladně hodnocená. Mezi další akce organizované Městskou policií Praha 5 patří každoroční příprava dětského dne v parku Sacré coeur. Zde mohou děti vidět, jak vypadá výcvik služebních psů, za přispění jízdní skupiny mohou sledovat i výcvik služebních koní.

Nadále probíhá úzká spolupráce s protidrogovou kurátorkou MČ Prahy 5 a neziskovými organizacemi.



# Správní obvod Praha 16

Správní obvod Praha 16 je v rámci Městské policie hlavního města Prahy začleněn do obvodního ředitelství MP Praha 5 a skládá se z pěti městských částí, kterými jsou Radotín, Zbraslav, Lipence, Velká Chuchle a Lochkov. Tyto městské části jsou rozděleny do okrsků, ve kterých jsou výkonem služby pověřeni strážníci specialisté - okrskáři. Hlídkovou činnost ve směném režimu na území Prahy 16 zabezpečují strážníci specialisté z hlídkové služby.

Strážníci okrskáři vykonávají svoji činnost při denních a nočních směnách, které jsou nepravidelně rozděleny dle potřeby v souvislosti s aktuální bezpečnostní situací v okrsku. Hlavním úkolem okrskáře je na základě místní znalosti zabezpečovat místní záležitosti veřejného pořádku a zlepšovat bezpečnostní situaci ve svěřeném okrsku. Při výkonu služby strážníci využívají služební terénní vozidlo Škoda Yeti, služební motocykly Honda a od jara do podzimu horská a treková služební kola. Okrskáři jsou vybaveni digitálními fotoaparáty a mini kamerami za účelem pořizování fotodokumentace, nebo videozáznamu. Takto pořízený materiál je často využíván jako důkazní při řešení přestupků či správních deliktů.

Služba strážníků specialistů - okrskářů a strážníků specialistů z hlídkové služby je v průběhu denních a nočních směn řízena vedoucím směny okrsku, který svou službu vykonává na detašovaném pracovišti MP v Radotíně, nebo přímo v terénu, kde přijímá osobně, případně telefonicky oznámení od občanů. Obyvatelé správního obvodu Praha 16 jsou pravidelně informováni prostřednictvím úředních desek, místních novin, zpravodajů, rozhlasu, internetu a v neposlední řadě místně příslušnými okrskáři přímo v terénu v okrscích jednotlivých městských částí o kontaktech na detašované pracoviště MP v Radotíně.

## **Radotín**

Městská část Praha 16 - Radotín je rozdělena do čtyř okrsků, ve kterých je výkonem služby pověřeno sedm strážníků specialistů - okrskářů. Na detašovaném pracovišti v Radotíně vedoucí směny okrsku vykonává službu vždy od pondělí do pátku od 6:30 hod. do 19:00 hod. a přijímá zde oznámení týkající se správního obvodu Praha 16. Řídí hlídky v terénu a poskytuje jim odbornou a metodickou pomoc. Při nočních směnách a o víkendy vykonává svoji službu společně se strážníkem specialistou z hlídkové služby v terénu, kde plní povinnosti strážníka MP.

## **Zbraslav**

Městská část Praha 16 - Zbraslav je rozdělena do pěti okrsků, ve kterých je výkonem služby pověřeno osm strážníků specialistů - okrskářů. Šestým okrskem jsou Lahovice, ve kterém je výkonem služby pověřen jeden strážník specialista - okrskář.

Na ÚMČ Zbraslav je pro strážníky vyčleněna místnost, kde každou středu v měsíci od 15:00 hod. do 17:00 hod. zajišťují úřední hodiny pro veřejnost.

Okrskáře při výkonu služby řídí vedoucí směny okrsku z detašovaného pracoviště MP v Radotíně.

## **Velká Chuchle**

Městská část Praha 16 - Velká Chuchle je rozdělena do dvou okrsků, ve kterých jsou výkonem služby pověřeni dva strážníci specialisté - okrskáři. Strážníci vykonávají svoji činnost při denních a nočních směnách jako pěší hlídky, dále využívají služební motocykl Honda a od jara do podzimu horské služební kolo.

Chuchelští okrskáři mají k dispozici od 26.4. 2011 nově otevřenou služebnu Jízdní skupiny OŘ MP Praha 5 přímo v areálu Dostihového závodiště v ulici Radotínská č.p. 69 ve

Velké Chuchli, kde od 27.4. 2011 každou středu v měsíci v novém časovém intervalu od 16:00 hod. do 18:00 hod. zajišťují úřední hodiny pro veřejnost.

Oba okrskáři jsou podřízeni vedoucímu směny okrsku z detašovaného pracoviště MP v Radotíně, který je dle aktuální bezpečnostní situace v okrsku řídí při výkonu služby.

## **Lipence**

Městská část Praha 16 - Lipence tvoří jeden okrsek, ve kterém jsou výkonem služby pověřeni dva strážníci specialisté - okrskáři. Strážníci vykonávají svojí činnost při denních a nočních směnách jako pěší hlídky, dále využívají služební motocykl Honda a od jara do podzimu horské služební kolo. Případně mohou využít služební terénní vozidlo Škoda Yeti do méně přístupných oblastí chatové osady Kazín. Na ÚMČ Lipence je pro strážníky vyčleněna místnost, kde každou středu v měsíci od 15:00 hod. do 17:00 hod. zajišťují úřední hodiny pro veřejnost.

## **Lochkov**

Městská část Praha 16 - Lochkov tvoří jeden okrsek, ve kterém byl výkonem služby pověřen jeden strážník specialista – okrskář. Strážník vykonává svojí činnost při denních a nočních směnách jako pěší hlídka, nebo jako cyklohlídka na služebním trekovém kole.

ÚMČ Lochkov svého okrskáře vybavil mobilním telefonem, který slouží k rychlé komunikaci mezi zástupci ÚMČ Lochkov a okrskářem v terénu. K dispozici má strážník okrskovou služebnu v ulici Cementářská č.p. 192 v Lochkově, kde každou středu v měsíci od 15:00 hod. do 17:00 hod. zajišťuje úřední hodiny pro veřejnost.

## **Veřejný pořádek**

**Radotín** - V průběhu roku byla prováděna kontrolní činnost v centru městské části Radotín se zaměřením na problematiku spojenou s výskytem sociálně nepřizpůsobivých osob. Zvýšený dohled byl prováděn intenzivně v parku před hotelovým domem mezi ulicemi Vrážská a Věštínská a na Náměstí Osvoboditelů v okolí obchodního centra Berounka. Cílem kontrolní akce bylo eliminovat výskyt sociálně nepřizpůsobivých osob a vynutit dodržování vyhlášek hl.m. Prahy a dalších právních předpisů dotýkajících se veřejného pořádku. Strážníci se důrazně zaměřili na dodržování obecně závazných vyhlášek zakazujících požívání alkoholických nápojů na veřejných prostranstvích a o udržování čistoty na ulicích a jiných veřejných prostranstvích. Díky této skutečnosti se podařilo problematiku minimalizovat.

Zakládání nepovolených skládek a odstavování vraků motorových vozidel je nešvar, který se díky spolupráci s místním úřadem a Správou služeb hl.m. Prahy daří rychle a včas řešit.

**Zbraslav** - V oblasti veřejného pořádku je situace celkem uspokojivá. Prováděnými kontrolami a dohledem nad znečišťováním chodníků neukázněnými pejskaři, se situace zlepšila. Značná pozornost je v tomto směru věnována Zbraslavskému náměstí, Slunečnímu městu a zejména pak Central parku. Často dochází ke znečišťování veřejného prostranství odhazováním odpadků a cigaretových nedopalků v okolí zastávek MHD a to zejména na Zbraslavském náměstí. Díky vyhlášce č. 8 / 2008 hl.m. Prahy o čistotě se strážníci zaměřili na postihování těchto negativních jevů. Vzhledem k pravidelně prováděným kontrolám se zaměřením na výskyt sociálně nepřizpůsobivých osob - bezdomovců a problematiky s tím spojené došlo k odsunu početné místní komunity z lokality Závist mimo katastr městské části. V současné době zde dochází pouze k náhodnému výskytu těchto osob.

**Velká Chuchle** - V tomto roce byl zaznamenán zvýšený výskyt sociálně nepřizpůsobivých osob - narkomanů v městské části, čímž dochází ke značnému znečišťování veřejného prostranství odhazováním použitého kontaminovaného materiálu. Při provádění kontrol v lokalitách, kde se tyto osoby pohybují a zdržují, bylo do speciálního kontejneru posbíráno několik set použitých jehel a injekčních stříkaček. Následně byly odvezeny k bezpečné likvidaci. V návaznosti na tuto problematiku byla prováděna zvýšená kontrolní činnost v chatové osadě Lahovská a Třešňovka v úzké spolupráci s místními chataři. Při těchto kontrolách se podařilo zadržet pachatele vloupání do jedné z chat a následně ho předat Policii ČR k dořešení. Jízdní skupina OŘ MP Praha 5 se aktivně podílela na kontrolně preventivní činnosti v chatových osadách.

**Lipence** - V průběhu roku dochází opakovaně k zakládání nepovolených skládek. Bohužel se ukázalo, že značnou část nepovolených skládek tvoří firemní odpad pocházející z pneuservisů, autoservisů a stavebních firem.

Problematika, která se stále opakuje je volné pobíhání psů, kteří se sem často zatoulají i z jiných městských částí Prahy 16, nebo z obcí ležících za hranicemi hlavního města Prahy. Každoroční přetrvávající skutečností zůstává v zimních měsících časté vykrádání chat, zejména v chatové osadě Kazín. Do chat se často v zimních měsících schovávají sociálně nepřizpůsobivé osoby, které zde hledají přechodný domov, potraviny a cokoliv, co by se dalo nějakým způsobem zpeněžit.

Městská policie na tyto jevy reagovala zvýšenou kontrolní činností v chatových osadách.

Jízdní skupina OŘ MP Praha 5 a Policie ČR v součinnosti s místně příslušnými okrskáři v průběhu roku 2011 prováděla kontrolně preventivní činnost na území městské části Lipence. Okrskáři jsou v kontaktu s místními chataři a případně je upozorňují, jak předcházet rizikovým jednáním.

Na základě opakovaných stížností od občanů bylo pravidelně kontrolováno veřejné prostranství před vietnamskou provozovnou - samoobsluhou v ulici Na Bambouzku, kde často docházelo ke konzumaci alkoholu na veřejnosti v rozporu s obecně závaznou vyhláškou zakazující požívání alkoholických nápojů na veřejných prostranstvích.

**Lochkov** - Stále opakovaně dochází k zakládání nepovolených skládek, které se daří díky rychlé spolupráci okrskáře s ÚMČ Lochkov ihned odstranit. Nejčastěji se jedná o velké množství použitých pneumatik evidentně vyvezených z pneuservisu.

Občané často zapomínají na ÚMČ Lochkov nahlásit zábory veřejného prostranství. Po upozornění strážníkem tuto skutečnost ihned napraví a zaplatí příslušný poplatek. Místní okrskář dále pravidelně kontroluje registrace a zaplacené poplatky za psy, znečišťování parkovacích míst ropnými látkami, a odstavené vraky motorových vozidel. Často docházelo ke znečišťování chodníků neukázněnými pejskaři. Situace se značně zlepšila díky pravidelné kontrolní činnosti a ráznému řešení přestupků občanů – pejskařů.

Dle požadavku ÚMČ Lochkov jsou okrskářem doručovány úřední písemnosti občanům.

## Doprava

**Radotín** - Jižní část Pražského okruhu propojující dálnice D1 a D5 je od prvního dne otevření zpoplatněna, což znamená, že především Radotínem i nadále v menší míře projíždějí těžké nákladní vozy nerespektující dopravní značení ve snaze vyhnout se mýtnému. Městská policie provádí pravidelné namátkové kontroly v ulici K Cementárně pod výjezdem z Pražského okruhu nad Lochkovským tunelem. Dále dochází k pohybu neoprávněných

vozidel po účelové pozemní komunikace pod Lochkovským tunelem, která je výhradně určena pro vjezd a výjezd vozidel Integrovaného záchranného systému z Pražského okruhu.

Stále přetrvávajícím problémem je opakované nerespektování dopravního značení v lokalitě Rymaň především v ranních hodinách. V tuto dobu si tudy zkracují cestu řidiči přijíždějící od Černošic. Při tomto zkracování cesty dochází k výraznému zvýšení provozu rychle jedoucích vozidel v ulici Loučanská před Základní školou a tím dochází k přímému ohrožení bezpečnosti dětí jdoucích do školy. Městská policie zde provádí pravidelné kontroly se zaměřením na nerespektování dopravního značení v ranních hodinách. I přes značný počet udělených blokových pokut řidiči toto dopravní značení nerespektují.

**Zbraslav** - Nejvíce dopravních přestupků spáchají neukáznění řidiči v ulici Elišky Přemyslovny, Vladislava Vančury a na Zbraslavském náměstí. Řidiči opakovaně nerespektují dopravní značení zejména na Zbraslavském náměstí. Velmi často odmítají využít služeb placeného parkoviště a vzhledem k omezenému počtu parkovacích míst mimo toto parkoviště se často při parkování dopouští celé řady přestupků. Celkové problematice Zbraslavského náměstí z hlediska dopravy se již Městská policie dlouhodobě věnuje.

V ulici U Lékárny došlo ke zvýšení kontrolní činnosti z důvodu nerespektování dopravního značení a ohrožování dětí, které dochází do Základní školy v ulici Hauptova neukázněnými řidiči. Z důvodu opakovaných stížností od obyvatel ulice Kaškova na nerespektování dopravního značení se Městská policie při namátkových kontrolách zaměřila na řešení této problematiky. Přes počáteční nerespektování této místní úpravy ze strany řidičů vozidel se podařilo dosáhnout uspokojivého stavu a došlo tím k výraznému omezení provozu vozidel v této lokalitě.

**Velká Chuchle** - V Radotínské ulici stále dochází k nerespektování zákazu vjezdu nákladních automobilů s hmotností nad 3,5t. Řidiči nákladních automobilů tuto dopravní značku nerespektují a zkracují si tudy cestu převážně ke skladu Staropramenu v Radotínské ulici. Vozidla zajišťující odvoz fekálií si často zkracují cestu ze Slivence přes Velkou Chuchli do ulice Strakonická bez platného povolení umožňujícího průjezd Velkou Chuchlí. Při dopravních kolonách v ulici Strakonická směrem do centra dochází k nerespektování dopravního značení a řidiči se snaží kolony objet po cyklostezce podél levého břehu Vltavy.

Městská policie zde provádí pravidelné kontroly a řeší časté přestupky řidičů. V ulici Na Hvězdárně byly ukončeny dokončovací práce na stavebních parcelách firmy Finep a lokalita se rozrostla o řadu nových ulic, kde se řeší nejčastěji nesprávné parkování v obytné zóně. V současné době probíhá další etapa výstavby, kterou provádí firma Vily Chuchle. Veškeré problémy týkající se dopravy jsou řešeny ve spolupráci s Odborem dopravy ÚMČ Velká Chuchle.

**Lipence** - Přetrvávajícím problémem zůstává stání vozidel v ulici Jílovišťská, kde řidiči nedodržují zákonem stanovené metry pro každý směr jízdy a komplikují tím bezpečný obousměrný průjezd ulicí ostatním řidičům. Dále zde velmi často vozidla parkují na chodníku a v křižovatkách, čímž znemožňují bezpečný výhled při výjezdu z vedlejších ulic na hlavní komunikaci. Městská policie se při pravidelných kontrolách zaměřila na řešení této problematiky. Parkování v obytných zónách obyvatelům značně komplikuje skutečnost, že místa určená jako parkoviště nejsou stále označena dopravním značením jako parkoviště. Řidiči velmi často překračují maximální povolenou rychlost v ulici Josefa Houdka a v horní části ulice Jílovišťská.

K nerespektování zákazu vjezdu nákladních automobilů v porovnání s rokem 2010 dochází velmi ojediněle.

**Lochkov** - Tato městská část je velmi výrazně ovlivněna rozsáhlou stavební činností v bezprostředním okolí obce, zejména výstavbou bytového komplexu v lokalitě Na Hvězdárně ve Velké Chuchli, bytového komplexu Višňovka v Radotíně a v neposlední řadě projektem

Lochkov Lofts - 64 bytů s podzemními garážemi. V návaznosti na tuto rozsáhlou výstavbu dochází k porušování místní úpravy dopravního značení, častému znečišťování vozovek, poškozování veřejné zeleně řidiči vozidel atd. I z těchto důvodů, vedle nezanedbatelné oblasti prevence obecné kriminality, ÚMČ Lochkov provozuje místní kamerový systém se záznamovým zařízením (5 kamer dosud ve zkušebním provozu, který bude na vyžádání využívat pro svou kontrolní a dohledovou činnost Policie ČR).

## **Prevence a spolupráce s úřady městských částí**

**Radotín** - V roce 2011 se strážníci podíleli na zajišťování veřejného a dopravního pořádku při pořádání akcí jako bylo Bezpečné jaro, Memoriál Aleše Hřebeského, Radotínský den s IZS, Radotínské rodeo, Velký Dětský den, Oslavy 125 let trvání SDH Radotín, Den otevřených dveří - 50 let trvání Cementárna Radotín, Havelské posvícení, Neckyáda Radotín, Radotínské Burčákování, Královský průvod, Kolo pro život, Bezpečný podzim, Farmářské trhy, Pražská zvonohra, Slavnostní ohňostroj a mnohé další.

Spolupráce s ÚMČ Radotín je na velmi vysoké úrovni. Vedoucí okrsku – Praha 16, detašovaného pracoviště MP - Radotín je v úzkém kontaktu se panem starostou Mgr. Karlem Hanzlíkem a pravidelně se účastní Rady městské části Radotín, Povodňové komise, Jednání Krizového štábu městské části Praha 16, Bezpečnostní rady správního obvodu Prahy 16 a mnohých dalších koordinačních schůzek na ÚMČ Radotín. Zde jsou hlavním tématem aktuální bezpečnostní otázky v městské části Radotín a v městských částech Prahy 16.

**Zbraslav** - Strážníci kontrolují dodržování zákazu prodeje alkoholických nápojů, tabákových výrobků a zákazu hraní na výherních hracích přístrojích osobám mladším 18-ti let zejména v provozovnách nacházejících se v blízkosti škol.

V roce 2011 se strážníci podíleli na zajišťování veřejného a dopravního pořádku při pořádání akcí Cykloveteráni – Zbraslav, Vejvodova Zbraslav, Veteráni Zbraslav – Jiloviště, Slavnosti Elišky Přemyslovny, Zbraslavská osma, Zbraslavský jarmark, Lampionový průvod – MŠ Nad Parkem, Rodinné centrum Pexeso, Zbraslavské vánoce 2011 a při mnoha dalších.

Spolupráce s ÚMČ Zbraslav je na velmi dobré úrovni. Vedoucí okrsku – Praha 16, detašovaného pracoviště MP - Radotín je v úzkém kontaktu se panem starostou Ing. Alešem Hánělem MBA a pravidelně se účastní koordinačních schůzek na ÚMČ Zbraslav. Zde jsou hlavním tématem aktuální bezpečnostní otázky v městské části Zbraslav.

**Velká Chuchle** - V roce 2011 se strážníci podíleli na zajišťování veřejného a dopravního pořádku při pořádání akcí World Triathlete – Czech Bigman, Dětský den, Kolo pro život, Závodů automobilů do vrchu, Pyrofest 2011 – Město Fantazie, Závodů Dračích lodí, Pražský Rallysprint a mnohých dalších.

Spolupráce s ÚMČ Velká Chuchle je na velmi dobré úrovni. Vedoucí okrsku – Praha 16, detašovaného pracoviště MP - Radotín je v úzkém kontaktu s panem starostou Mgr. Martinem Melicharem a pravidelně se účastní koordinačních schůzek na ÚMČ Velká Chuchle. Zde jsou hlavním tématem aktuální bezpečnostní otázky v městské části Velká Chuchle.

**Lipence** - Lipenečtí okrskáři se podíleli na zajišťování veřejného a dopravního pořádku při pořádání akcí ve spolupráci s místními organizacemi, zejména SDH Lipence jako je Masopust Lipence, Letní hudební zábava, Lampionový průvod ulicemi Lipenců. a mnohých dalších.

Spolupráce s ÚMČ Lipence je na velmi dobré úrovni. Vedoucí okrsku – Praha 16, detašovaného pracoviště MP - Radotín je v úzkém kontaktu s panem starostou Michalem Popkem a pravidelně se účastní koordinačních schůzek na ÚMČ Lipence. Zde jsou hlavním tématem aktuální bezpečnostní otázky v městské části Lipence.

**Lochkov** - Místně příslušný okrskář se podílel na zajišťování veřejného a dopravního pořádku při akcích TJ Lochkov a SDH Lochkov jako je například Pálení čarodějnic, Dětský den Lochkov (společně s Jízdní skupinou OŘ MP Praha 5), Lochkovské kolmo, Setkání seniorů a mnohých dalších.

Spolupráce s ÚMČ Lochkov je na velmi vysoké úrovni. Vedoucí detašovaného pracoviště Radotín je v úzkém kontaktu s panem starostou Ing. Jiřím Rendlem, místostarostkou Evou Filipovou a pravidelně se účastní koordinačních schůzek na ÚMČ Lochkov. Zde jsou hlavním tématem aktuální bezpečnostní otázky v městské části Lochkov.

## Jízdní skupina OŘ MP Prahy 5

Jízdní skupina na OŘ MP Praha 5 působí od března roku 2008. V současné době výkon služby zabezpečuje šest služebních koní zakoupených městskými částmi a sedm strážníků- jezdců a zůstává jedno volné tabulkové místo.

Veškeré zázemí jízdny skupiny (služebna, ustájení, výcvikové prostory) je na dostihovém závodišti ve Velké Chuchli. V průběhu roku se podařila pro strážníky jízdny skupiny otevřít nová služebna, která svými prostory, dispozicí a vybavením velmi zkvalitnila zázemí nejen pro jízdny skupinu, ale také pro místně příslušné okrskáře, kteří zde zabezpečují úřední hodiny pro občany Velké Chuchle.

V roce 2011 se hlídková činnost jízdny skupiny zaměřovala především na výskyt SNO a drogově závislých osob (park Na Skalce a Santoška, Na Vidouli a Cibulka, park Klamovka), dále na chatové osady (Lipence – Kazín, Lahovská osada), břehy Vltavy a Berounky, parky a lesoparky na Praze 5 Praze 16 a také provádíme hlídkovou činnost na hřbitovech Zbraslav – Havlín, Malvazinky a Velká Chuchle.

### Reprezentace OŘ MP Prahy 5 a MP hl. m. Prahy

Koně Alba - jezdka str. Nová a Faga - jezdec str. Ing. Horník se zúčastnili Mistrovství ČR jízdny policí a Grand Prix v Brně za účasti zahraničních kolegů (Rusko, Slovensko, Německo). V celkovém pořadí se obě dvojice umístily v první polovině všech startujících (30 koní). Str. Nová obsadila 4. místo v policejním parkuru a Ing. Horník 3. místo ve volné disciplíně.

Mezinárodního mistrovství jízdny policí v Ostravě se zúčastnili tři koně. Velmi slušný výsledek udělala dvojice Matera – Bomská, která na svých prvních závodech obsadila 4. místo ve speciálním dvoukolovém policejním parkuru a dále dvojice Faga – Horník, která v celkovém pořadí obsadila 4. místo.

Mezi největší úspěchy jízdny skupiny v roce 2011 určitě patřila účast na Velkém jezdeckém dni ve Slatiňanech, kde se široké veřejnosti poprvé představila ukázka na téma - Spolupráce jednotlivých složek MP hl.m. Prahy.

**Tab. č.3 Počet hlídek za rok v městských částech**

<b>městská část</b>	<b>lokalita</b>	<b>počet hlídek za rok</b>
<b>Praha 5</b>	Prokopské údolí, Děvín, Portheimka, Kinského zahrada, Malvazinky, Slivenec, parky Na Skalce, Klamovka, Cibulka, Hlubočepy, Na Vidouli	<b>212</b>
<b>Radotín</b>	Radotín, břehy Berounky (cyklostezka), Lázně, chatové osady	<b>116</b>
<b>Velká Chuchle</b>	Malá Chuchle, Velká Chuchle, Chuchelský háj, břehy Vltavy	<b>209</b>
<b>Zbraslav</b>	Zbraslav, Havlín	<b>88</b>
<b>Lipence</b>	Lipence, Kazín	<b>73</b>
<b>Lochkov</b>	Lochkov, Slavičí údolí	<b>60</b>

**Tab. č.4 Seznam nejdůležitějších akcí v roce 2011**

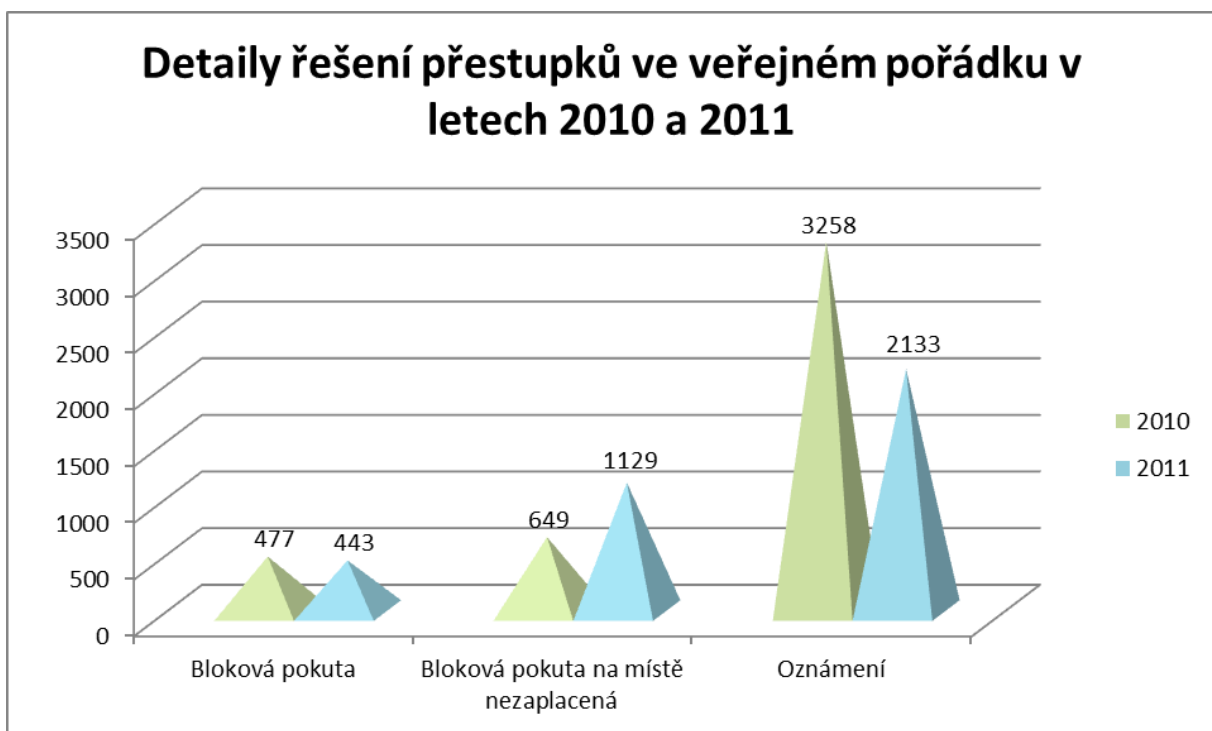
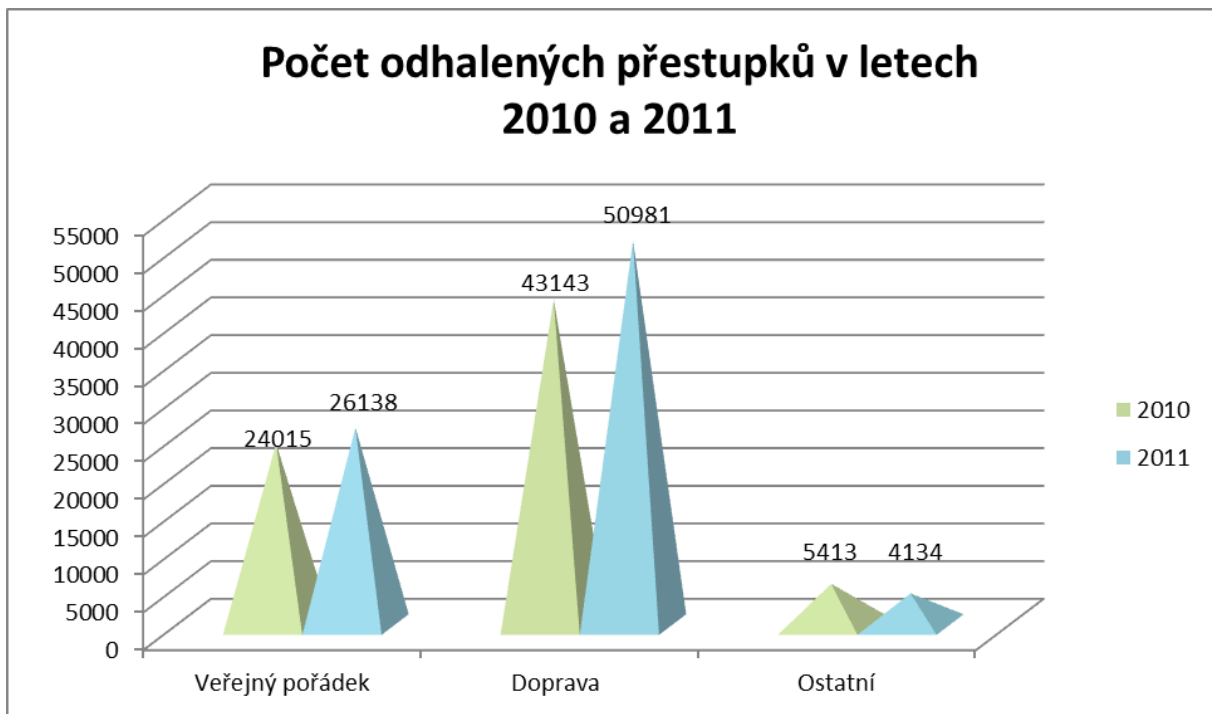
<b>Datum</b>	<b>Druh akce</b>	<b>Místo akce</b>
7.5. 2011	IZS Radotín	Radotín
28.5. 2011	DD Radotín	Radotín
28.5. 2011	DD Zbraslav	Zbraslav
28.5. 2011	Mezinárodní policejní závody	Brno
4.6. 2011	Královský průvod	území Prahy 5
4.6. 2011	DD Lochkov	Lochkov
9.6. 2011	DD Kobrova	Smíchov
17.6. 2011	DD dětský ostrov	Smíchov
25.6. 2011	Jezdecký den	Slatiňany
27.8. 2011	Mezinárodní policejní závody	Ostrava
23.9. 2011	Ukázka Vejvodova Zbraslav	Zbraslav
24.9. 2011	Průvod Vejvodova Zbraslav	Zbraslav
28.9. 2011	Svatováclavské slavnosti	Smíchov
1.10. 2011	Bezpečný podzim	Radotín
22.10. 2011	Hubertova jízda	Heroutice
29.10. 2011	Hubertova jízda + ukázka	Všetice
10.11. 2011	Den válečných veteránů	Smíchov
10.11. 2011	Lampionový průvod	Radlice
11.11. 2011	Svatomartinské slavnosti	Praha 14
6.12. 2011	Oceňování strážníků	Smíchov
25.12. 2011	Zvonkohra	Radotín



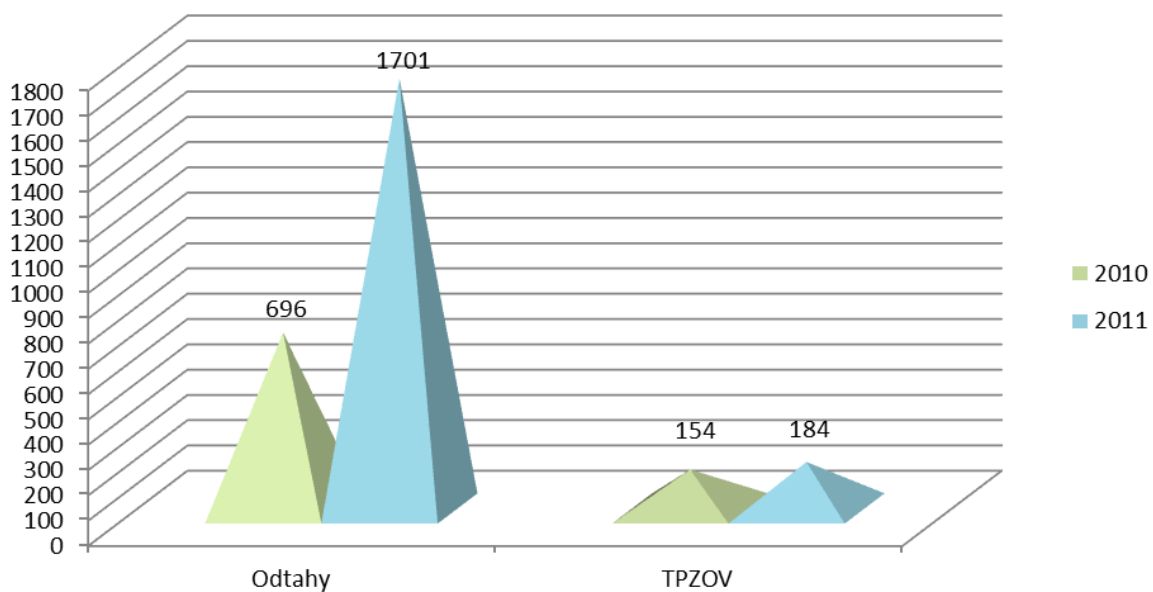
**Tab. č.5 Harmonogram nasazování jízdních hlídek v průběhu roku 2011**

<b>Měsíc</b>	<b>Lokalita</b>	<b>Úkol</b>
<b>Leden, únor, březen</b>	Malvazinky, Skalka, Santoška	VP- drogová scéna, SNO, KO hřbitov
	Chat. Osady- Radotín, V. Chuchle, Lipence	KO chat. osady, SNO
<b>Duben, květen, červen</b>	Malvazinky, Skalka, Santoška	VP- drogová scéna, SNO, KO hřbitov
	Prokopské údolí, Kinského zahrada, Vidoule, Cibulka, břehy Vltavy a Berounky, Chuchelský háj, Zbraslav, Lipence, Slavičí údolí	Problematika SNO, doprava ( zákazy vjezdu, cyklostezky), VP (zakládání černých skládek, alkohol mladiství, znečišťování veř. prostranství)
	Dětské dny na Praze 5 a 16	Ukázky výcviku
<b>Červenec, srpen</b>	Malvazinky, Skalka, Santoška	VP- drogová scéna, SNO, KO hřbitov
	Prokopské údolí, Kinského zahrada, Vidoule, Cibulka, břehy Vltavy a Berounky, Chuchelský háj, Zbraslav, Lipence, Slavičí údolí	Problematika SNO, doprava (zákazy vjezdu, cyklostezky), VP (zakládání černých skládek, alkohol mladiství, znečišťování veř. prostranství)
<b>Září, říjen</b>	Malvazinky, Skalka, Santoška	VP- drogová scéna, SNO, KO hřbitov
	Prokopské údolí, Kinského zahrada, Vidoule, Cibulka, břehy Vltavy a Berounky, Chuchelský háj, Zbraslav, Lipence, Slavičí údolí	Problematika SNO, doprava ( zákazy vjezdu, cyklostezky), VP (zakládání černých skládek, alkohol mladiství, znečišťování veř. prostranství),
	Akce MŠ, ZŠ	Ukázky výcviku
<b>Listopad, prosinec</b>	Malvazinky, Skalka, Santoška	VP- drogová scéna, SNO, KO hřbitov
	Chat. Osady- Radotín, V. Chuchle, Lipence	KO chat. osody

## Statistické tabulky a grafy



## Počet odtahů a nasazených TPZOV v letech 2010 a 2011



## Počet provedených lustrací v letech 2010 a 2011

