

OBVODNÍ ŘEDITELSTVÍ MĚSTSKÉ POLICIE PRAHY 5

ZPRÁVA O ČINNOSTI ZA ROK 2017



Předkládá : Mgr. Zdeněk HEJNA
ředitel OŘ MP Praha 5

Obsah :

- 1. Zpráva za Obvodní ředitelství MP Praha 5**
- 2. Zpráva o činnosti okrskářů za správní obvod Praha 5**
- 3. Zpráva o činnosti okrskářů za správní obvod Praha 16**
- 4. Zpráva o činnosti jízdny skupiny OŘ MP Praha 5**

V průběhu roku 2017 strážníci Obvodního ředitelství (dále jen OŘ) Městské policie Prahy 5 zabezpečovali místní záležitosti veřejného pořádku v rámci působnosti obce a plnili další úkoly, které jsou stanoveny zákonem č. 553/1991 Sb., o obecní policii, ve znění pozdějších předpisů nebo zvláštními zákony.

OŘ Městské policie Prahy 5 tvoří správní obvody Prahy 5 a Prahy 16, zahrnující sedm městských částí (Praha 5, Slivenec, Radotín, Zbraslav, Lipence, Lochkov, Velká Chuchle). Katastry těchto městských částí jsou souhrnem různorodých aglomerací, lišících se jak počtem a hustotou obyvatelstva, tak dopravním zatížením a specifickou problematikou místních záležitostí veřejného pořádku.

OŘ Městské policie Prahy 5 mělo k 31.12.2017 v rámci MP hl. m. Prahy přiděleno 132 systemizovaných míst, fyzicky jich bylo naplněno 108.

Výkon služby je realizován nepřetržitě strážníky hlídkové služby na celém území spravovaném OŘ 5 a současně strážníky – okrskáři s vymezenou územní odpovědností.

OŘ je rozděleno na 29 okrsků (15 okrsků ve správním obvodu Praha 5 a 14 okrsků).

Celkový počet zjištěných přestupků v roce 2017 byl 68 399. Přestupků v dopravě bylo odhaleno 54 703, přestupků ve veřejném pořádku 12 370 přestupků a 1 326 přestupků jako přestupky ostatní (proti majetku, na úseku alkoholu a toxikomanie).

Technické vybavení Obvodního ředitelství

Obvodní ředitelství Městské policie Praha 5 pracuje v moderních prostorech s nadstandardním technickým vybavením. Především v oblasti výpočetní a dokumentační techniky máme díky darům ze strany Městských částí výrazný náskok před ostatními OŘ.

Výkon služby strážníků je prováděn ze služebny Kobrova 1366/8, Praha 5, a dále z okrskových služeben na Barrandově, Radotíně a Zbraslavi. Jízdní oddíl má základnu na závodišti ve Velké Chuchli. Na městské části Praha – Lochkov a Praha – Slivenec mají okrskáři k dispozici zázemí k vyřizování své agendy v prostorech úřadů městských částí.

V oblasti vozové techniky disponujeme:

13 automobily

8 motocykly různé kubatury

25 jízdními koly

K zajištění bezpečnosti a plynulosti silničního provozu realizuje MP měření rychlosti vozidel ručním laserovým radarem, v úsecích komunikací určených Policií ČR, které byly vyhodnoceny jako nejrizikovější (okolí mateřských a základních škol, zdravotních zařízení a místa, kde je zvýšený pohyb chodců a dětí).

K dokumentaci přestupkových jednání strážníci využívají:

73 fotoaparátů

82 minikamer

5 videokamer

Na služebnách strážníci pracují s moderní výpočetní technikou, která je využívána zejména ke zpracování dokumentace vedené k přestupkovým jednáním, k vedení nezbytných databází, k provozování kamerového systému a v neposlední řadě i k přístupu do centrálních databází a vyhodnocovacích systémů.

Jízdní skupina OŘ MP Praha 5 má k výkonu služby k dispozici 7 služebních koní. K přepravě koní slouží dva přepravníky.

Veřejný pořádek

Na úseku veřejného pořádku jsou strážníci MP odhalovány, a v rámci zákonných zmocnění odpovídajícím způsobem řešeny, přestupky spáchané zejména rušením nočního klidu, znečišťováním veřejného prostranství, neuposlechnutím výzvy veřejného činitele, vzbuzením veřejného pohoršení aj. V rámci celé Městské policie hl. m. Prahy zaujímá OŘ MP Praha 5 přední příčky v počtu odhalených přestupků ve veřejném pořádku.

Trvalou pozornost strážníci věnují exponovaným turistickým lokalitám s častým výskytem bezdomovců, kterými jsou pěší zóna Anděl s přilehlými prostory, Smíchovské nádraží, autobusový terminál Na Knížecí a centrum Radotína, ve kterých je situace řešena intenzivním dohledem hlídek MP. Přesto jsou tyto lokality stále vyhledávány sociálně nepřizpůsobivými osobami z důvodu anonymního prostředí, které je z jejich pohledu potřebné k opatření nejzákladnějších prostředků k přežití na ulici, zejména žebráním. V oblasti ochrany před alkoholismem a jinými toxikomaniemi strážníci MP dohlíželi na dodržování obecně závazné vyhlášky, která omezuje konzumaci alkoholu na veřejnosti. Její porušení v roce 2017 řešili s 294 osobami.

Co se týče konzumace alkoholu osobami mladšími 18 let, provedli strážníci v součinnosti s dalšími orgány a institucemi 52 preventivních akcí, při kterých bylo kontrolováno dodržování zákazu podávání a prodeje alkoholu osobám nezletilým a mladistvým.

V souvislosti s ochranou před škodami způsobenými tabákovými výrobky řešili strážníci OŘ MP Praha 5 v roce 2017 celkem 941 přestupků, spáchaných kouřením na veřejném prostranství nebo ve veřejně přístupném zařízení, kde je to zákonem zakázáno.

Sběrem použitých injekčních stříkaček se strážníci zabývají v rámci běžné hlídkové činnosti. Vozidlo zajišťující linku tísňového volání 156 má k dispozici pomůcky ke sběru jehel a použitých injekčních stříkaček. Za uplynulý rok 2017 strážníci odstranili z veřejného prostranství 815 stříkaček a 850 jehel. Společným úsilím MP, Policie ČR a ÚMČ Praha 5 se daří významným způsobem eliminovat pobyt drogově závislých a osob bez přístřeší na území městské části Praha 5.

Každodenně je věnována pozornost bezpečnosti dětí, a to v souvislosti s příchody a odchody dětí do školských zařízení. Strážníci zajišťují dohled na nejfrekventovanějších přechodech nebo místech, kde v souvislosti s velkým pohybem dětí hrozí jejich střet s vozidly. Pro volbu míst ranních dozorů průběžně vyhodnocujeme frekvenci využívání jednotlivých přechodů a reagujeme na aktuální potřeby nebo na podněty strážníků, ale i samotných rodičů, kteří se na nás se žádostmi o zajištění bezpečí svých dětí obrazejí.

O velikonočních svátcích, u příležitosti dne Památky zesnulých a ve dnech jim předcházejících, zajišťovali strážníci zvýšený dozor na pražských hřbitovech a v jejich okolí. Cílem dohledu bylo zamezit krádežím věcí a výzdob hrobů, krádežím odložených věcí z majetku návštěvníků hřbitovů, projevům vandalismu, vloupáním do motorových vozidel a dohled nad dopravou, zejména parkováním v okolí hřbitovů.

Dne 31.5.2017 vyšel v platnost protikuřácký zákon, který zakazuje kouření ve vnitřních prostorách restaurací, divadel či kin a dalších veřejných prostorách. Strážníci nezaznamenali nárůst problémů, které by měly přímou souvislost s protikuřáckým zákonem.

Doprava

V oblasti dopravy bylo v roce 2017 strážníky odhaleno celkem 54 703 přestupků. Přestupky v dopravě tvořily, stejně jako v předchozích letech, nejfrekventovanější kategorii v rámci všech zjištěných přestupků a na jejich celkovém objemu se podílely 80 %.

Nejčastěji strážníci odhalili porušení zákazu zastavení, a to v 13 040 případech, stání na chodníku tam, kde to není dovoleno, bylo zjištěno v 8 300 případech, nerespektování zákazu vjezdu vozidel v 6 709 případech, zastavení či stání vozidla v křižovatce a ve vzdálenosti kratší než 5 m před hranicí křižovatky a 5 m za ní v 2 876 případech. Dále byl v hodnoceném roce proveden postih za přestupek celkem u 544 chodců a 118 cyklistů, kteří porušili povinnosti dané jim zákonem o provozu na pozemních komunikacích.

Na vozidla, zaparkovaná v rozporu s místní úpravou silničního provozu, na chodníku v místech, kde to není dovoleno nebo v zeleni, bylo strážníky MP vydáno v hodnoceném roce celkem 40 253 „Vyrozumění o oznámení podezření ze spáchání přestupku“.

U vozidel, která tvořila překážku silničního provozu nebo neoprávněně stála na vyhrazeném parkovišti, byly realizovány jejich odtahy. Za rok 2017 nařídili strážníci Obvodního ředitelství Praha 5 celkem 468 dokončených odtahů.

Technický prostředek k zabránění odjezdu vozidla (dále jen TPZOV) byl v průběhu roku 2017 nasazen na motorová vozidla nepřítomných řidičů celkem v 336 případech.

V roce 2017 bylo zjištěno celkem 129 případů překročení nejvyšší povolené rychlosti. Z tohoto počtu se ve 114 případech jednalo o překročení rychlosti o méně než 20 km/h, ve 14 případech o překročení rychlosti o 20 až 39 km/h a v jednom případě dokonce o více jak 40 km/h.

K zajištění bezpečnosti dětí v silničním provozu při cestě do školy je každý pracovní den v průběhu školního roku zabezpečován strážníky v ranních hodinách před začátkem vyučování dohled nad vytipovanými přechody pro chodce v blízkosti základních škol. V roce 2017 byl prováděn dohled nad 12 přechody. V závěru školního roku 2016/2017 a při zahájení školního roku 2017/2018 byl dohled nad těmito přechody ze strany MP, ve spolupráci s Policií ČR, zintenzivněn.

Strážníci se také zaměřují na výskyt vraků motorových vozidel, kterých bylo v rámci OŘ MP Prahy 5 odhaleno celkem 524. V rámci hlídkové činnosti provedli strážníci 8 265 lustrací vozidel. Lustracemi byla nalezena 4 odcizená vozidla a ve 13 případech bylo zjištěno neoprávněné užívání registračních značek vozidel. Dále strážníci zkontrolovali celkem 48 314 osob, z nichž bylo 25 hledaných Policií ČR.

Preventivní aktivity Městské policie a spolupráce s úřady městských částí

Spolupráce s úřady městských částí a ostatními orgány je v běžných záležitostech, v rámci svěřeného okrsku, zajišťována přímo okrskářem. Záležitosti přesahující tento rámeček, ty, které se dotýkají více okrsků nebo případně celé městské části, zabezpečuje převážně vedoucí okrsku ve spolupráci s vedením obvodního ředitelství.

Obvodní ředitelství Městské policie Prahy 5 velmi úzce spolupracuje s jednotlivými odbory městských částí. Zejména pak s odbory řešícími sociální problematiku (především děti a mládež), živnostenské záležitosti, oblast veřejné zeleně, dopravy a životního prostředí, školství a kultury, územního rozhodování, výstavby a v neposlední řadě i s odborem občansko-správním.

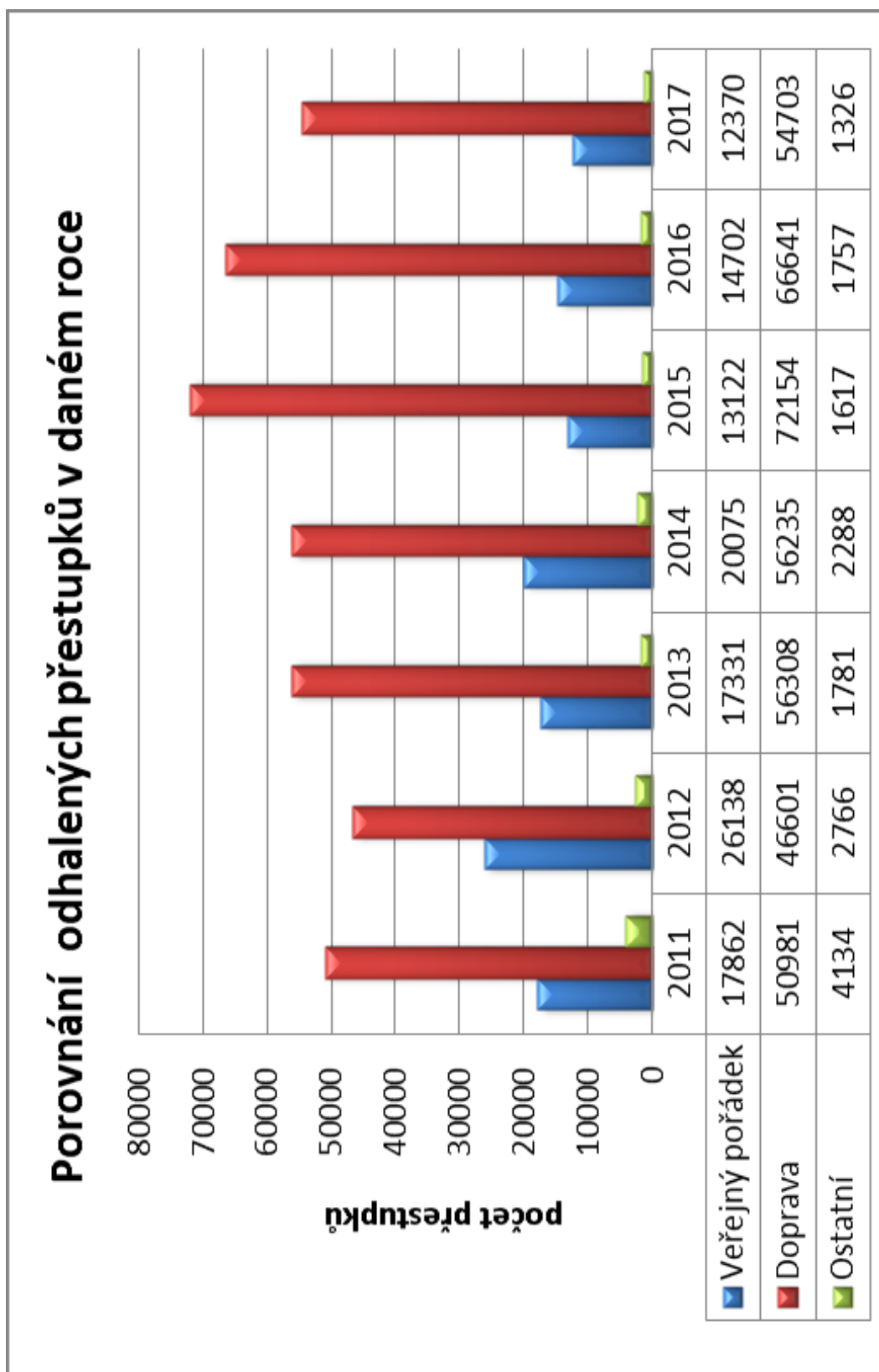
Pro úřady městských částí, krajské úřady a soudy doručujeme písemné doporučené zásilky. Během roku 2017 bylo celkem doručováno 147 doporučených zásilek.

V roce 2017 proběhlo celkem 157 bezpečnostně preventivních opatření, která se zabývala problematikou drogově závislých, osob bez přístřeší, osob hledaných, používání zakázané pyrotechniky, podávání alkoholických nápojů mladistvým, kontrolou psů, kontrolou dětských hřišť atd.

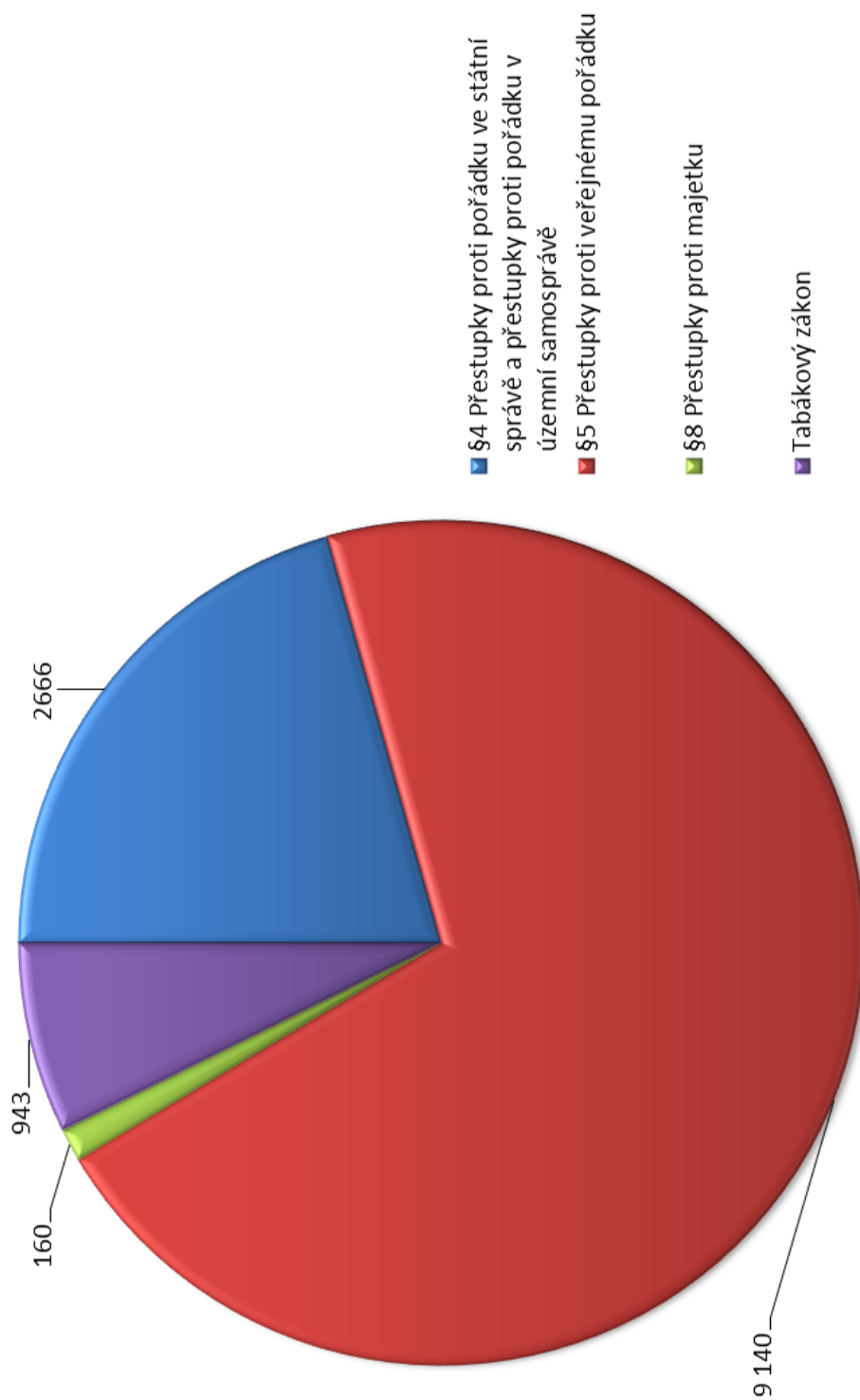
V rámci prevence a přiblížení práce městské policie veřejnosti pořádá obvodní ředitelství v průběhu roku dětské dny a podílí se na zabezpečování sportovních a společenských akcí. Akce prevence kriminality mají vždy velkou odezvu a zároveň jejich prostřednictvím získávají děti i dospělí důležité informace k bezpečnostní problematice. V programech dětských dnů jsou zahrnuty ukázky činnosti jednotlivých složek městské policie.

S činností okrskářů je veřejnost průběžně seznamována prostřednictvím měsíčníku ÚMČ Praha 5 „PĚTKA“ a pravidelně také přispíváme do Novin Prahy 16 a Zbraslavských novin, kde je zveřejňována bezpečnostní problematika jednotlivých okrsků v Praze 16.

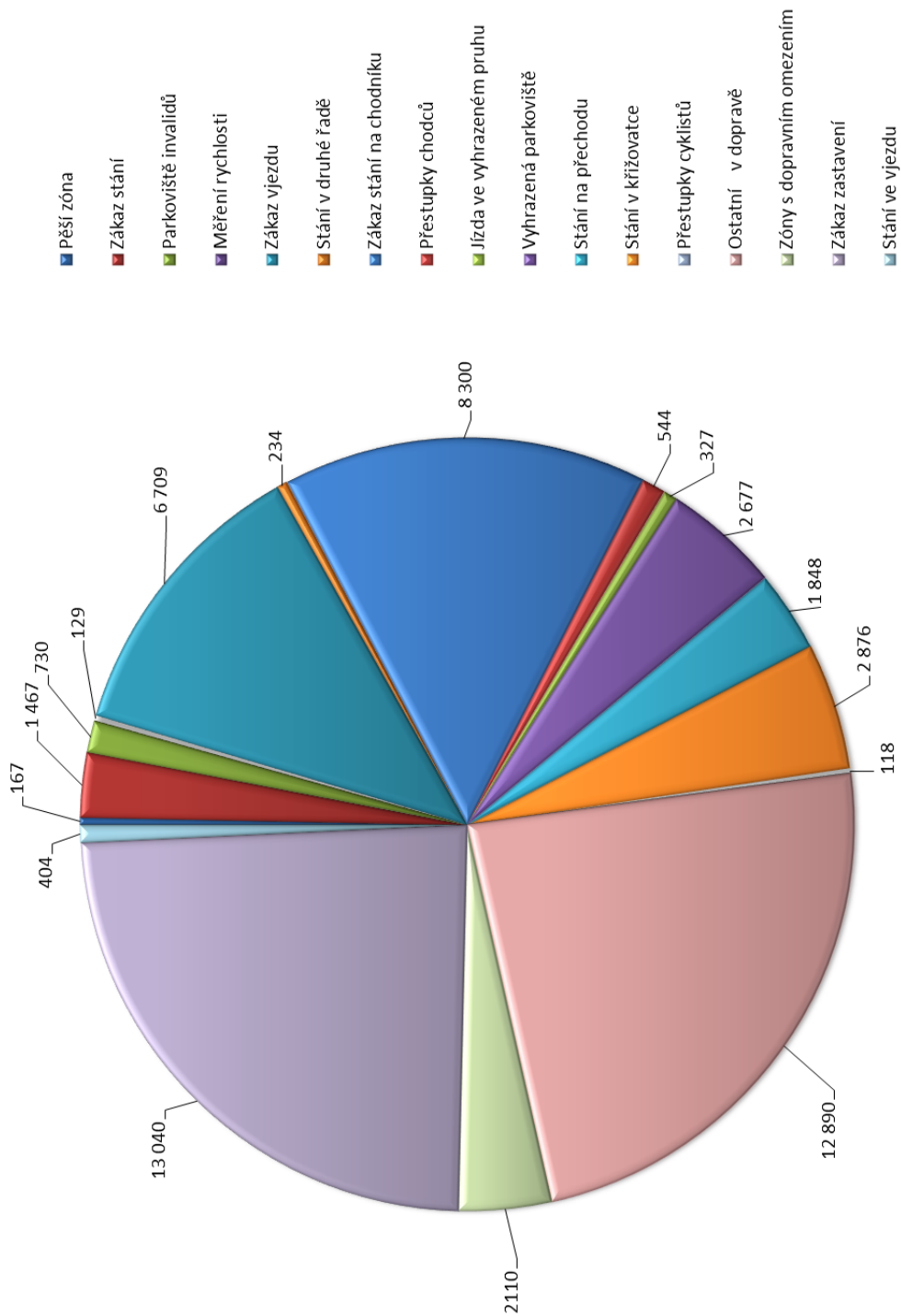
Grafy



Struktura přestupkových jednání řešených strážníky na úseku veřejného pořádku, majetku a tabákového zákona



Statistika činnosti OŘ MP Prahy 5 v oblasti dopravy



ZPRÁVA O ČINNOSTI ZA ROK 2017

činnost strážníků specialistů - okrskářů za správní obvod Praha 5

Veřejný pořádek

Dlouhodobě je snaha zaměřovat výkon služby a činnost zejména do oblasti veřejného pořádku. Se zavedením zón placeného stání v centrálních částech Prahy 5 a provádění kontroly parkování elektronickou službou, byla snížena potřeba dohledu na parkování v těchto lokalitách ze strany strážníků. Z tohoto důvodu mohla být navýšena naše činnost v oblasti veřejného pořádku na úkor dopravy. Stále ale platí to, že drtivá většina oznámení od občanů se týká špatného parkování. Tato oznámení jsou zapříčiněna zejména tím, že špatně parkující vozidlo blokuje výjezd nebo průjezd vozidla.

Strážníci okrskáři vykonávají svojí službu zejména jako pěší hlídky a v případě příznivého počasí i jako cyklohlídky. Díky tomuto jsou neustále v přímém kontaktu s občany. Důležitou výhodou pěších hlídek je skutečnost, že strážníci získávají velice dobrou znalost lokality a osob zde bydlících nebo se zde zdržujících. Tyto znalosti v případě autohlídky nikdy nemohou získat.

Oblast veřejného pořádku již několik let vykazuje zlepšení stavu. Největší podíl na tomto má výborná spolupráce se všemi odbory ÚMČ Praha 5, které v této oblasti spolupůsobí. Velmi dobrá a pro občany prospěšná je spolupráce s Policií ČR. V poslední době bylo provedeno několik bezpečnostních akcí, na kterých se podílely obě tyto bezpečnostní složky.

Veřejný pořádek je oblast, kde se vyplácí dlouhodobá aktivita spojená s prevencí. Stále se moc nedaří zlepšit stav v oblasti úklidu psích exkrementů majiteli psů.

Pokračuje výborná a věci prospěšná spolupráce s Odborem správy veřejného prostranství a zeleně ÚMČ Praha 5. V případě, že strážníci zjistí znečištění veřejného prostranství nebo místo, kde je odložen odpad mimo určená místa, zašlou na uvedený odbor mailem žádost o zajištění úklidu. Ze strany ÚMČ Prahy 5 je často zjednána náprava už druhý den. Toto přispívá k zamezení vzniku míst, kam by si občané zvykli odpad odkládat, a mohly by vznikat černé skládky

Velmi důležitá pro činnost strážníků je spolupráce s odborem dopravy. Zejména vedoucí odboru p. Růžička obratem vyřídí dotazy strážníků, které se týkají například účelu užití pozemku, zda se jedná o komunikaci či jiný prostor. Tyto informace jsou zásadní pro právní kvalifikaci zjištěných protiprávních jednání a posouzení zda se vůbec jedná o protiprávní stav. Toto ovlivňuje i skutečnost,

zda věc může strážník vyřešit na místě nebo je potřeba zjištěné skutečnosti oznámit příslušnému orgánu.

Stále přetrvávají problémy s výskytem použitých injekční stříkaček a jehel v okolí zařízení pro narkomany. Toto se týká nejvíce parků Na Skalce a Husových sadů. Organizace, které služby pro narkomany poskytují, mají vydávat injekční stříkačky tak, že za použité, které jim narkoman přinese, vydají stejný počet nových. V praxi toto nefunguje, a proto se stále vyskytují použité injekční stříkačky v parcích a bohužel i v okolí dětských hřišť. Stejně tak úklid tohoto infekčního materiálu tyto organizace provádějí v minimálním rozsahu.

V oblasti veřejného pořádku jsou nejčastěji odhaleny a řešeny přestupky:

- znečištění veřejného prostranství - k tomuto jednání dochází jak odhozením nedopalků cigarety či obalů od jídla, tak i odkládání domovního odpadu mimo místa k tomuto účelu určená.
- kouření a požívání alkoholu na místech kde je toto zakázané – k předpokládanému masivnímu nárůstu oznámení od občanů na osoby kouřící před restaurací, po zákazu kouření v provozovnách, nedošlo
- rušení nočního klidu a buzení veřejného pohoršení – tohoto jednání se dopouští zejména úzká skupina sociálně nepřizpůsobivých osob anebo závislých na alkoholu. Tito se opijí, a potom se různě povalují po zemi či spí na lavičkách. U těchto osob je vymahatelnost práva absolutně nulová, protože se jedná o bezdomovce nebo osoby bez práce a není možné uložené sankce z nich vymoci. Často mají bydliště hlášené na úřadech městských částí, a proto jim nelze doručit žádné písemnosti či předvolání.

Centrální Smíchov – jedná se o lokalitu od náměstí Kinských po nádraží ČD Praha Smíchov a od Vltavy po ulici Radlickou a Dobříšskou. Na pěší zóně Anděl je dislokovaná po celých 24 hodin jedna hlídka. Výkon služby je prováděn i formou společné hlídky s Policií ČR. V okolí Smíchovské nádraží a nádraží Na Knížecí není nepřetržitý dohled, ale výkon služby je výrazně intenzivnější než v jiných okresech. Na Knížecí je dohled v současné době velmi častý s ohledem na uzavřený výstup z metra na PZ Anděl.

V letních měsících se téměř každý den koná nějaká společenská, kulturní nebo kulinářská akce na Náplavce. Oproti roku 2016 výrazně stoupl počet i rozsah akcí. V souvislosti s tím nemáme

žádné negativní zkušenosti. Provozovatel akcí na náplavce při konání akcí požaduje po organizátorech dostatečný počet osob, které se podílejí na zajištění bezproblémového průběhu a úklidu.

V této lokalitě jsou často zjištěny nepovolené zábory veřejného prostranství související s rekonstrukcí domů či bytů, kdy stavebníci nemají platné povolení na přistavené kontejnery.

Košíře, Jinonice, Butovice, Radlice a Motol – Jedná se převážně o lokality s možným výskytem SNO a to v okolí metra Radlice, ul. Výmolova, Dívčí Hrady. Jedna skupina osob bez přístřeší nadále setrvává pod silničním mostem přes železniční trať v ul. U Dívčích hradů, a jedna v zahrádkářské kolonii v ul. Výmolova, v blízkosti hřbitova Radlice. V ulicích Zahradníčkova a Hennerova jsou umístěny kontejnery na ošacení pro charitu, které se stávají lákadlem pro bezdomovce, které ošacení z kontejnerů vyndávají a následně dochází ke znečištění veřejného prostranství, protože oblečení nechávají pohozené po ulici.

Trvalý výskyt SNO je v oblasti bývalého vojenského objektu na Vidouli. Další místo kde se nacházejí osoby SNO je u zahrádkářské kolonie v okolí ulice Novoveská.

Hlubočepy, Barrandov, Slivenec - pod Barrandovským mostem a jeho okolí se již více než 5 let, se souhlasem majitelů pozemků, zdržují osoby bez domova. Jejich pobyt nepřináší žádné problémy. Vzhledem k odloučenosti lokality neruší žádné sousedy a tyto osoby udržují pořádek na pozemcích.

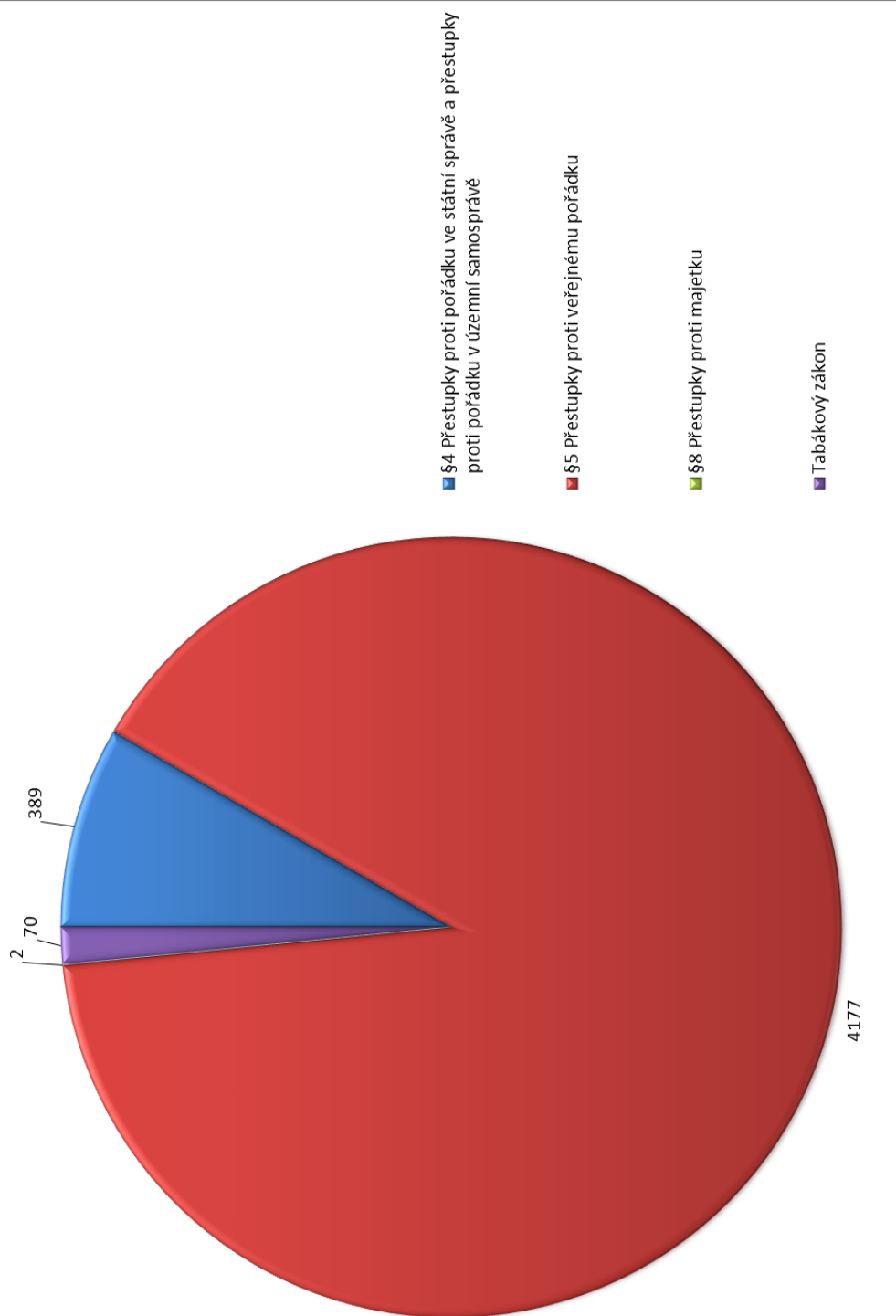
Na žádosti řidičů tramvají strážníci na konečné zastávce Sídliště Barrandov zasahují proti opilým osobám, které nechtějí vystoupit nebo je nelze vzbudit.

Na hlídky provádějící dohled v chráněné oblasti Prokopské údolí jsou využíváni strážníci na jízdách kolech a jízdni skupina na koních. Tyto typy hlídek jsou často využívány i v Hlubočepích a na Slivenci.

Stále přetrvává stav, kdy si bezdomovci obstarávají finanční prostředky krádežemi papíru z kontejnerů na tříděný odpad a následným prodejem papíru do výkupu. Občané na toto oprávněně poukazují, ale v tomto směru nejsou učiněna žádná opatření, aby papír nemohl být z kontejnerů vybírán.

Na území MČ Slivenec nejsou v oblasti veřejného pořádku žádné problémy.

Statistika činnosti okrskářů z Prahy 5 v oblasti veřejného pořádku



Doprava

V srpnu došlo k rozšíření zón placeného stání. Toto se týká hlavně lokality Motol, kde se ještě zhoršila možnost parkování pro pacienty Nemocnice Na Homolce, protože vedení nemocnice původní placené parkoviště pro návštěvníky převedlo na parkoviště pro zaměstnance a VIP. Zóny byly zavedeny na celém starém Barrandově v okolí ateliérů. Často jsou v této souvislosti řešeni řidiči v ulici Na Habrové. Zde znemožňují výjezd z garáží a parkují v zóně zákazu stání, kam je zařazen zbytek ulic, které nejsou v režimu placeného stání. Zóny vznikly i na Malvazinkách a jejich rozšiřování bude pokračovat i v dalších letech.

Skutečností je, že zavedením placených zón došlo k výraznému zlepšení stavu průjezdnosti ulic. V této souvislosti došlo i k poklesu frekvence provozu. Strážníci zjistili a řešili případy, kdy motoristi nechtějí platit za stání v zónách. Snaží se různými způsoby obejít tento systém. Sundávají RZ z vozidel, zakrývají je, snaží se je pozměnit nebo i zalepit. V takovýchto případech jsou vozidla odtahena a počínání majitelů je oznámeno příslušnému orgánu k dořešení.

Ke zvýšení bezpečnosti přispívá i měření dodržování nejvyšší povolené rychlosti. Na území Prahy 5 probíhá měření na čtyřech místech, která jsou v bezprostředním okolí základních škol. Měření je prováděno pouze ve dnech a časech, kdy probíhá výuka. Při řešení závažnějších přestupků využíváme technické prostředky k zabránění odjezdu vozidla a odtahy vozidel

Ze strany vedení základních škol i rodičů jsou vznášeny požadavky na dohledy na další přechody u škol. Všem není možné vyhovět, protože počet škol výrazně převyšuje počet strážníků okrskářů ve službě.

Problémy přetrvávají s jízdou cyklistů po chodníku. Cyklisté argumentují skutečností, že není dokončen systém cyklostezek či pruhů pro cyklisty. Cyklista na Prahu 5 přijede pohodlně od Radotína, ze Stodůlek přes Prokopské údolí a po protilehlém břehu Vltavy. Na našem území, ale již nemůže pokračovat po cyklostezce. Je zde běžné, že pruh vyhrazený pro cyklisty za křižovatkou nepokračuje a cyklisté, místo jízdy v provozu vozidel volí cestu po méně frekventovaných chodnících, např. podél ul. Strakonická.

Velice problematické je řešení vozidel, která jsou zaparkovaná na místě dlouhodobě, nemají platnou technickou kontrolu a začínají být vraky. Jejich odstranění z komunikace trvá dlouho a občané na tyto vozy často poukazují. Strážníci tato vozidla oznamují Správě služeb hlavního města Prahy. Pracovníci této organizace jsou jediní, kdo je oprávněn rozhodnout o odstranění vozidla z komunikace.

Centrální Smíchov - řešíme parkování na vyhrazeném parkovišti pro zaměstnance ÚMČ v ulici Štefánikova. V ulici V Botanice řidiči parkují na chodníku, když si jdou vyřizovat věci na poštu. Na PZ Anděl a v ulici Lidická řidiči překračují dobu povolenou na stání pro vozidla zásobování a na těchto místech mnohdy parkují po celý den.

Objevily se problémy na předpolí Dětského ostrova, kde parkují svá vozidla v zákazu vjezdu všem motorových vozidel návštěvníci provozovny Manu.

Velké množství řidičů se pokouší zkrátit si cestu z ulice Nádražní do ulice Štefánikova. V této křižovatce ulic je umístěna dopravní značka číslo B 11 (zákaz vjezdu motorových vozidel).

Dále se provádí kontroly v ulici Za Ženskými domovy, kam je zákaz odbočení vlevo z ulice Nádražní směrem od Smíchovského nádraží.

Košíře, Jinonice, Butovice, Radlice a Motol - často řešeným přestupkem je, na základě stížnosti občanů, nerespektování dopravního značení zákazu vjezdu B1 „mimo dopravní obsluhy“ v ulici Radlická a u tramvajové zastávky Křížová. K porušování dochází zejména v ranních a odpoledních hodinách dopravní špičky.

Po zavedení placených zón na Motole se začaly vyskytovat problémy s parkováním v Zahradníčkově ulici. Zde řidiči parkují částečně na zeleni anebo na panelech, které slouží jako chodník.

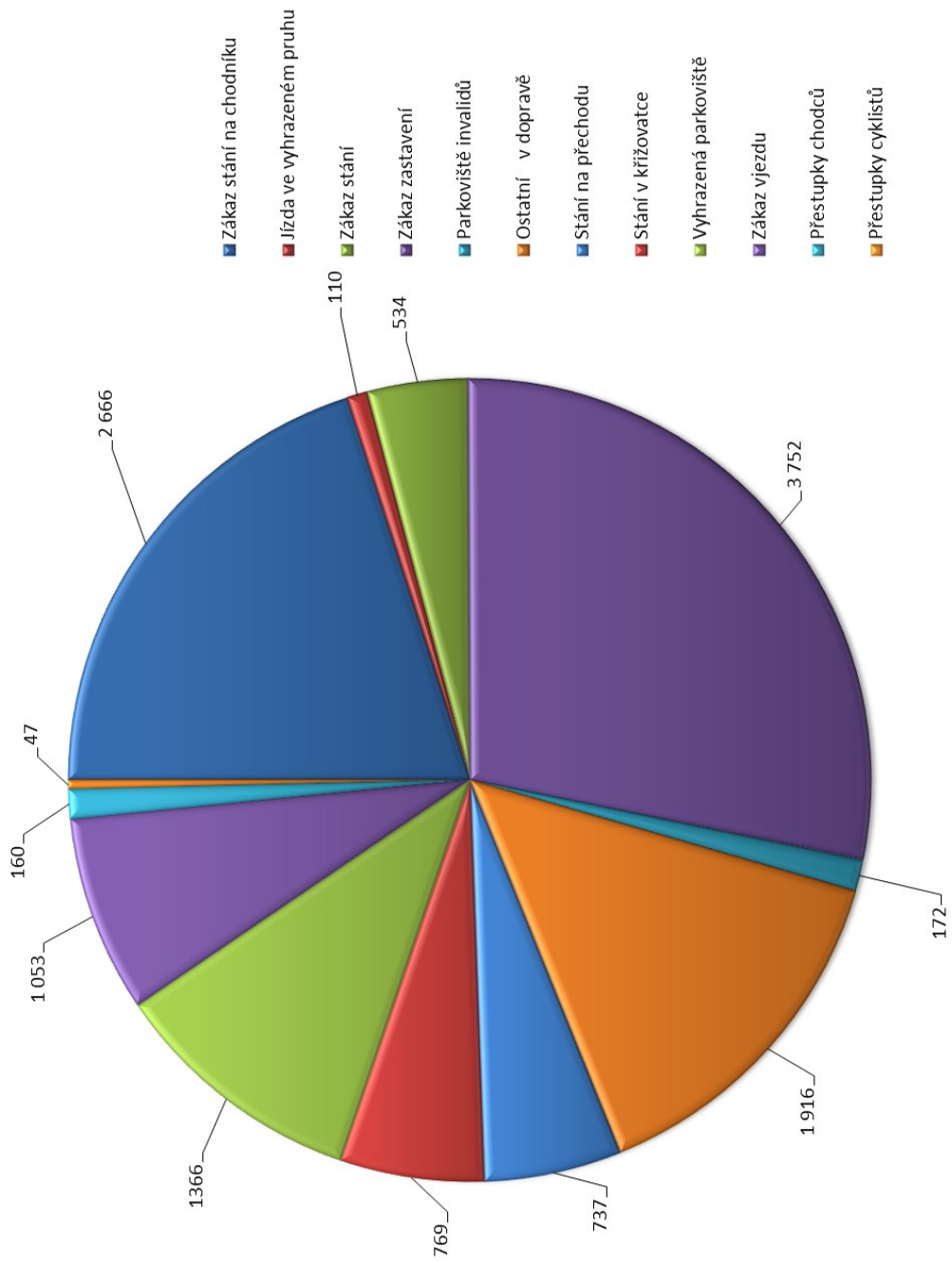
V ulici U Kříže se objevuje přestupkové jednání, kdy řidiči neoprávněně využívají parkoviště vyhrazené pro Univerzitu Karlovu.

Hlubočepy, Barrandov, Slivenec – sídliště Barrandov je vozidly absolutně přeplněno, ale daří se parkování udržet v přijatelných mezích. Občas se vyskytly problémy se svozem domovního odpadu, protože vozidla parkují tak, že vozidla Pražských služeb nemohou zajet ke kontejnerům.

Objevují se stížnosti na jízdu vozidel v Prokopském údolí. Občané žádají častější dohled na dodržování podmínek pro vjezd do této lokality, ale nepovolených vjezdů strážníci zjišťují minimum.

Na Slivenci se zaměřujeme na dohled nad dodržováním zákazu vjezdu nákladních vozidel a oproti přechozím letům se zde začínají ve větším množství vyskytovat vozidla, která začínají být vraky.

Statistika činnosti okrskářů z Prahy 5 v oblasti dopravy



Prevence a spolupráce s úřady městských částí

I v roce 2017 jsme pokračovali v preventivní práci a v prezentaci MP široké veřejnosti, a to hlavně formou pořádání dětských dnů. Uskutečnili se přednášky ve školkách, i v zařízeních pro seniory. Na těchto akcích se podílejí také strážníci z celoměstských útvarů. Ukázky předvedli z útvarů kynologie, používané vybavení představili strážníci poříčního útvaru a při větších akcích se na zajištění podílelo Oddělení prevence MP.

Oddělení prevence MP hl. m. Prahy má výborně propracovaný systém přednášek pro školní děti. Témata jsou zaměřovaná na děti dle věku. Všechny školy, které tento program využívají, jsou velmi spokojeny s jejich formou i obsahem. Požadavky na přednášky dalece přesahují kapacitní možnosti MP.

Spolupráce se subjekty mimo MP

Vedoucí okrskové služebny je v trvalém kontaktu s vedením služeben Policie ČR, které působí na teritoriu Prahy 5 (Na Bělidle, Barrandov, Košíře a železniční oddělení Smíchov). Dle vývoje bezpečnostní situace provádíme společné akce zaměřené na konkrétní problematiku. Strážníci jsou přibíráni k provádění úkonů v procesním řízení, jako nezúčastněné osoby. Pracovníci kriminální policie od strážníků okrskářů získali informace vedoucí ke zjištění totožnosti neznámé mrtvoly a o pohybu a výskytu pohybu bezdomovců a dalších zájmových osob.

Se svými problémy se na vedoucího obracejí ředitelé škol a školek. Na základě jejich podnětů a požadavků zaměřujeme naši činnost tak, abychom problémům předcházeli.

ZPRÁVA O ČINNOSTI ZA ROK 2017

činnost strážníků specialistů - okrskářů za správní obvod Praha 16

Městské části – Radotín, Velká Chuchle a Lochkov

Správní obvod Praha 16 je v rámci Městské policie hlavního města Prahy začleněn do Obvodního ředitelství MP Praha 5 a skládá se z pěti městských částí, kterými jsou Radotín, Zbraslav, Lipence, Velká Chuchle a Lochkov.

Městskou část Zbraslav a Lipence od městské části Radotín, Velká Chuchle a Lochkov odděluje tok řeky Berounky a Vltavy včetně soutoku obou řek v Lahovicích pod Lahovickým mostem. Okrsková služebna MP Zbraslav zajišťuje výkon služby na katastrálním území městské části Zbraslav (Lahovice) a Lipence. Okrsková služebna MP Radotín zajišťuje výkon služby na katastrálním území městské části Radotín, Velká Chuchle (Malá Chuchle) a Lochkov. Tyto jednotlivé městské části jsou rozděleny do okrsků, ve kterých jsou výkonem služby pověřeni místně příslušní strážníci specialisté - okrskáři. Hlídkovou činnost ve směnném režimu ve všech městských částech Prahy 16 zabezpečují strážníci specialisté hlídkové služby z Okrskové služebny MP v Radotíně.

Strážníci specialisté - okrskáři vykonávají svoji činnost při denních a nočních směnách, které jsou nepravidelně rozděleny dle potřeby, v souvislosti s aktuální bezpečnostní situací v okrsku. Hlavním úkolem okrskáře, je na základě místní znalosti, zabezpečovat místní záležitosti veřejného pořádku a zlepšovat bezpečnostní situaci ve svěřeném okrsku.

Při výkonu služby strážníci využívají služební vozidlo SUV Hyundai Tucson, služební motocykly Honda a od jara do podzimu horská a treková služební kola. Okrskáři jsou vybaveni digitálními fotoaparáty a mini kamerami za účelem pořizování fotodokumentace, nebo videozáznamu. Takto pořízený materiál je často využíván jako důkazní při řešení přestupků nejen z oblasti dopravy, ale zejména z oblasti veřejného pořádku.

Všichni strážníci specialisté – okrskáři, v rámci správního obvodu Prahy 16, jsou do výkonu služby vybaveni služebními mobilními telefony, které umožňují snadnou a rychlou komunikaci občanů se „svým“ okrskářem přímo v terénu.

Služba strážníků specialistů - okrskářů a strážníků specialistů z hlídkové služby je v průběhu denních a nočních směn řízena zástupcem velitele směny okrsku, který svou službu vykonává na Okrskové služebně MP v Radotíně, nebo přímo v terénu na území Prahy 16, kde přijímá osobně, případně telefonicky oznámení od občanů.

Obyvatelé správního obvodu Praha 16 jsou pravidelně informováni prostřednictvím úředních desek, místních novin, zpravodajů, rozhlasu, internetu a v neposlední řadě místně příslušnými okrskáři přímo v terénu v okrscích jednotlivých městských částí o kontaktech na Okrskovou služebnu MP Radotín a Okrskovou služebnu MP Zbraslav.

Radotín

Městská část Praha 16 - Radotín je rozdělena do čtyř okrsků dle světových stran na Radotín - sever, Radotín - jih, Radotín - východ a Radotín - západ, ve kterých je výkonem služby pověřeno sedm strážníků specialistů - okrskářů.

Na Okrskové služebně MP v Radotíně zástupce velitele směny okrsku vykonává službu vždy od pondělí do pátku od 6:30 hod. do 19:00 hod. a přijímá zde oznámení týkající se správního obvodu Praha 16. Řídí hlídky v terénu a poskytuje jim odbornou a metodickou pomoc. Při nočních směnách a o víkendu vykonává svoji službu společně se strážníkem specialistou z hlídkové služby přímo v terénu. Strážníci tak společně zajišťují linku tísňového volání L 156 formou kombinované autohlídky na celém území správního obvodu Prahy 16.

Velká Chuchle

Městská část Praha 16 - Velká Chuchle je rozdělena do dvou okrsků na Chuchelský háj a Závodíště, ve kterých jsou výkonem služby pověřeni dva strážníci specialisté - okrskáři. Strážníci vykonávají svoji činnost při denních a nočních směnách jako pěší hlídky. Od jara do podzimu využívají služební horské kolo a služební motocykl, který jim výrazně usnadňuje pohyb nejen v přírodní rezervaci Chuchelský háj, povodí řeky Vltavy, ale i na rozsáhlém území Velké a Malé Chuchle.

Chuchelští okrskáři mají k dispozici služebnu Jízdní skupiny OŘ MP Praha 5 přímo v areálu Dostihového závodiště v ulici Radotínská č.p. 69 ve Velké Chuchli.

Místně příslušní okrskáři jsou podřízeni zástupci velitele směny okrsku z Okrskové služebny MP v Radotíně, který je, dle aktuální bezpečnostní situace v okrsku, řídí při výkonu služby.

Lochkov

Městská část Praha 16 - Lochkov tvoří jeden okrsek, ve kterém byl výkonem služby pověřen jeden strážník specialista - okrskář. Strážník vykonává svojí činnost při denních a nočních směnách jako pěší hlídka, nebo jako motohlídka na služebním motocyklu, který mu výrazně usnadňuje pohyb

nejen v přírodní rezervaci Slavičí údolí, přírodní památce Radotínské skály, přírodní památce Ortocerový lůmek, ale i na rozsáhlém území členitého Lochkova.

ÚMČ Lochkov svého okrskáře vybavil „úřadovým“ mobilním telefonem, který slouží k rychlé komunikaci mezi zástupci ÚMČ Lochkov a okrskářem v terénu při řešení naléhavých úkolů.

Lochkovský okrskář má k dispozici okrskovou služebnu v ulici Cementářská č.p. 192 v Lochkově.

Místně příslušný okrskář je podřízen zástupci velitele směny okrsku z Okrskové služebny MP v Radotíně, který ho, dle aktuální bezpečnostní situace v okrsku, řídí při výkonu práce.

Veřejný pořádek

Radotín - Intenzivní kontrolní činnost byla prováděna zejména v centrální části Radotína se zaměřením na problematiku spojenou s výskytem sociálně nepřizpůsobivých osob.

Na přelomu jarních a letních měsíců se sociálně nepřizpůsobivé osoby pravidelně denně scházely na veřejných prostranstvích a narušovaly veřejný pořádek. V souvislosti s výskytem této komunity byl zaznamenán zvýšený nárůst drobných krádeží v provozovnách Albert, Billa a Penny Market.

Drogová problematika a opakovaný výskyt osob drogově závislých byly v průběhu kontrolní činnosti zjištěny na Radotínském nádraží a zejména v podchodu pod tratí, kde také často docházelo k aplikaci drog na veřejnosti. Dále byla pozornost věnována veřejným toaletám mezi ulicemi Vrážská a Věštínská, kde bylo opakovaně nalezeno větší množství kontaminovaného materiálu, odhozeného po aplikaci narkomany. Zjištěné skutečnosti tak potvrdily, že v dané lokalitě dochází opakovaně k dealerství drog. Veškeré poznatky zjištěné v terénu byly následně postoupeny Policii ČR – Služba kriminální policie a vyšetřování Odbor obecné kriminality – 9. oddělení.

Na základě rozhodnutí ÚMČ Radotín byla do intenzivního dohledu nad veřejným pořádkem v období od jara do podzimu v centru Radotína zapojena také opětovně soukromá bezpečnostní agentura, která svým působením výrazně napomáhala posilovat personální stavy nasazené v terénu, s ohledem na celoroční personální podstav v řadách Městské policie a Policie České republiky. Během několika následujících měsíců se realizované opatření ukázalo jako velice efektivní a veřejný pořádek se podařilo stabilizovat.

Cílem kontrolních akcí bylo eliminovat výskyt sociálně nepřizpůsobivých osob a vynutit dodržování vyhlášek hl. m. Prahy a dalších právních předpisů dotýkajících se veřejného pořádku.

Jako velice efektivní se ukázalo monitorování veřejného prostranství v centrální části Radotína prostřednictvím bezpečnostních kamer v souvislosti s narušováním veřejného pořádku.

Kontrolní akce byly prováděny v součinnosti s MO Policie ČR Radotín, Útvarem psvodů MP a Jízdní skupinou OŘ MP Prahy 5.

Velká Chuchle – Z důvodu probíhající zvýšené kontrolní činnosti v centru městské části Radotín zaměřené na výskyt sociálně nepřizpůsobivých osob docházelo k migraci těchto osob na území městské části Velká Chuchle a Malá Chuchle. Zejména k tomu docházelo v období léta a podzimu, kdy se tyto osoby snažily nalézt zimoviště, kde by přečkaly nepřízeň klimatických podmínek.

Městská policie tak byla nucena zintenzivnit kontrolní činnost v okolí Chuchelského nádraží, podél ulice Radotínská, v areálu a objektech bývalého zahradnictví, Chuchelském háji v okolí

hřbitova, náletech podél ulice Strakonická a Mezichuchelská, okolí Branického mostu, ulice Zbraslavská a povodí Vltavy. V těchto lokalitách vzniklo několik více méně provizorních stanových městeček a přístřešků, které se podařilo poměrně rychle lokalizovat a za přispění ÚMČ Velká Chuchle urychleně zlikvidovat a následně odklidit všechny nepovolené skládky odpadu zde založené.

V návaznosti na tuto problematiku byla prováděna zvýšená kontrolní činnost v chatové osadě „Lahovská“ a „Třešňovka“, kde docházelo v minulých letech pravidelně, zejména v zimních měsících, k vykrádání rekreačních objektů. Díky rozsáhlé kontrolně preventivní činnosti místně příslušných okrskářů a zejména Jízdní skupiny OŘ MP Praha 5 v chatových osadách se tuto problematiku podařilo výrazně minimalizovat.

Při pravidelných kontrolách bylo zjištěno, že většina narkomanů z komunity sociálně nepřizpůsobivých osob se již ve Velké Chuchli a Malé Chuchli dlouhodobě nezdržuje a městskou část využívá pouze jako „tranzitní zastávku“. Vzhledem k této skutečnosti tak výrazně pokleslo množství nálezů a sběrů kontaminovaného materiálu, zejména použitých jehel a injekčních stříkaček.

Lochkov - Městský kamerový systém se záznamovým zařízením v celkovém počtu pěti kamer vybudovaný ÚMČ Lochkov z důvodu zvýšení bezpečnosti na území městské části a následně předaný Magistrátu hl. m. Prahy se v průběhu roku ukázal jako významný prvek v posílení prevence obecné kriminality. Díky tomu, tak Městská policie a Policie ČR může využívat místní kamerový systém při výkonu služby v dané lokalitě.

Nepovolené skládky v drtivé většině obsahující odpad z pneuservisů a autoservisů jsou ve spolupráci s ÚMČ Lochkov ihned po oznámení a zadokumentování zlikvidovány. Místně příslušný okrskář nepřetržitě kontroluje potenciální místa jejich výskytu, zvláště v odlehlejších okrajových částech okrsku.

V průběhu roku bylo vykradeno několik osobních motorových vozidel parkujících na místních komunikacích v centru obce, zejména z důvodu opakovaného ponechání hodnotných předmětů na viditelných místech ve vozidle ze strany řidičů. Dále bylo odcizeno několik jízdních kol umístěných na zahradách rodinných domů.

Při pravidelných kontrolách psů v obci bylo zjištěno několik případů neuhrazených poplatků, které chovatelé po upozornění ihned uhradili na pokladně ÚMČ Lochkov.

Projevy vandalismu byly nejvíce patrné na opakovaném poškozování veřejně prospěšných zařízení a dopravního značení umístěného v obci.

V Lochkově byl zaznamenán pohyb několika osob, které obchodovaly s psychotropními látkami. Policie ČR si celou záležitost řešila ve své kompetenci.

Závažnější narušení veřejného pořádku v uplynulém roce na území městské části Lochkov nebylo zjištěno. Přestupková komise ÚMČ Lochkov musela řešit několik podaných stížností od místních občanů a následně nejčastěji projednávat přestupky proti občanskému soužití.

Doprava

Radotín - Přírodní koupaliště Biotop Radotín vybudované v ulici K Lázním vedle Základní školy – Radotín na místě bývalé nefunkční čističky odpadních vod, se opětovně, stejně jako v loňském roce, stalo jedním z nejnavštěvovanějších pražských koupališť. Díky velkému zájmu ze strany veřejnosti, s průměrnou návštěvností cca 800 klientů denně a nekázní řidičů se situace s parkováním, v jinak klidné lokalitě v okolí Biotopu, opět výrazně zhoršila. Ve snaze eliminovat negativní dopady parkování bylo již na přelomu jara a léta upraveno dopravní značení v celé oblasti a doplněna řada dočasných zákazů zastavení na nejproblematictějších místech. Přesto celá řada zejména mimoradotínských návštěvníků při parkování dopravní značení zcela ignoruje. Po celou dobu provozu Biotopu byla Městská policie nucena několikrát denně provádět intenzivní dohled v celé oblasti a řešit přestupky neukázněných řidičů. Městská policie se tak výrazně podílela na zachování dopravního pořádku a zejména na udržení bezproblémové průjezdnosti celé oblasti pro všechny složky IZS hl. m. Prahy.

Přetrvávajícím problémem je opakované poškozování a nerespektování dopravního značení v lokalitě „Rymář“, způsobené objížděním tvořících se kolon v dopravní špičce v ulici Karlická ve směru do centra. Dochází tak k výraznému zvýšení provozu rychle jedoucích vozidel před Základní školou – Radotín v ulici Loučanská, a tím k přímému ohrožení bezpečnosti dětí jdoucích do školy. Kontrolní činnost je zde prováděna zejména v ranních hodinách.

Na základě vyhodnocení bezpečnosti provozu na pozemních komunikacích v Radotíně a po zvážení všech rozhodujících kritérií, tedy zejména poznatků o nekázní řidičů v souvislosti s opakovaným překračováním maximální povolené rychlosti s ohledem na místa se zvýšeným pohybem chodců včetně dětí, prováděla Městská policie měření rychlosti v ulici K Cementárně, Karlická, Zderazská a Výpadová. V průběhu roku docházelo nejčastěji k překračování maximální povolené rychlosti v ulici Výpadová a Karlická. Jedná se o velmi frekventované komunikace, které jsou využívány nejen místními, ale zejména mimopražskými řidiči při cestách do centra hl. m. Prahy a zpět.

Pravidelné kontroly byly dále prováděny na parkovacích plochách s časově omezeným stáním před Zdravotním střediskem v ulici Sídliště a v centru Radotína na nám. Osloboditelů před OC Berounka, kde docházelo pravidelně k nerespektování parkovacího režimu ze strany zejména mimopražských řidičů. V průběhu roku došlo ke změně a doplnění dopravního značení v ulicích Prvomájová, Vrážská, Věštínská, Zbynická, Horymírovo náměstí, nám. Osloboditelů, Vindyšova a Jaspisová.

Velká Chuchle - Z hlediska bezpečnosti je nejvíce problematická křižovatka ulic Dostihová, Starochuchelská, Radotínská a Mezichuchelská v těsné blízkosti železničního přejezdu. Většina řidičů využívá ulici Radotínskou a Mezichuchelskou jako hlavní přístupovou trasu do centra ve snaze vyhnout se kolonám na páteřní komunikaci Strakonická. Velká Chuchle se tak stala průjezdní obcí, kdy ulicí Radotínskou projede v ranní špičce přibližně 150 vozidel za hodinu. Před železničním přejezdem tak dochází v době stažených závor k vytváření stojících kolon vozidel.

Díky nekázní řidičů, kteří se snaží objet stojící kolonu vozidel v protisměru a nerespektováním pravidel bezpečného silničního provozu, často dochází ke kolizním situacím na křižovatce navazující na železniční přejezd. V ulici Dostihová byl úsek před křižovatkou zjednosměrněn, čímž došlo k zamezení vjezdu vozidel do křižovatky od ulice Strakonická. Tímto opatřením tak do křižovatky vozidla vjíždějí „pouze“ ze tří směrů od ulice Radotínská, Starochuchelská a Mezichuchelská. Městská policie v součinnosti s MO Policie ČR Barrandov provádí pravidelný dohled v ulici Dostihová a na křižovatce před železničním přejezdem. Smutnou skutečností je fakt, že pokud není na místě přítomna hlídka Městské policie, nebo Policie ČR je respektovanost dopravního značení nedostatečná.

Na základě vyhodnocení bezpečnosti provozu na pozemních komunikacích ve Velké Chuchli a po zvážení všech rozhodujících kritérií, tedy zejména poznatků o nekázní řidičů v souvislosti s opakovaným překračováním maximální povolené rychlosti s ohledem na místa se zvýšeným pohybem chodců včetně dětí, prováděla Městská policie v průběhu celého roku měření rychlosti v ulici Radotínská.

V lokalitě „Na Hvězdárně“ probíhá další etapa výstavby bytového komplexu „Vily Chuchle“, kterou provádí firma Vily Chuchle, a.s., která s sebou přináší opětovně nerespektování zákazu vjezdu nákladních automobilů s hmotností nad 7t. z ulice Starochuchelská a znečišťování komunikace Na Hvězdárně. Dále dochází k nerespektování dopravního značení v ulici Na Hvězdárně v úseku probíhající chatovou osadou „Třešňovka“, kde si řidiči zkracují cestu do Radotína, Lochkova a Velké Chuchle.

Na cyklostezce A1 probíhající mezi levým břehem řeky Vltavy a páteřní komunikací Strakonická směrem do centra prováděla Městská policie kontrolní činnost v době ranní dopravní špičky se zaměřením na neoprávněnou jízdu řidičů motorových vozidel po cyklostezce. V ranní dopravní špičce dochází k vytváření kolon na komunikaci Strakonická a řidiči motorových vozidel se tak kolony snaží objet po cyklostezce ve směru k Barrandovskému mostu a Lihovaru. Tímto nerespektováním dopravního značení tak dochází k přímému ohrožení cyklistů jedoucích po cyklostezce.

Lochkov - Přetrvávající poměrně rozsáhlá stavební činnost v bezprostředním okolí obce, zejména probíhající výstavba bytového komplexu „Vily Chuchle“ v lokalitě „Na Hvězdárně“ a vilového komplexu „Višňovka“ v Radotíně se nepřímo negativně podílí na dopravním pořádku v obci. Zejména firma Vily Chuchle, a.s. využívá komunikace K Lochkovu, Ke Slivenci a Staveništní jako hlavní přístupovou cestu na staveniště v lokalitě „Na Hvězdárně“. Komunikace jsou tak již dlouhodobě zatíženy nákladní dopravou přepravující materiál na staveniště a zpět. V návaznosti na tuto rozsáhlou výstavbu dochází k porušování místní úpravy dopravního značení, častému znečišťování vozovek a poškozování veřejné zeleně řidiči vozidel.

V ulici U Sladovny vedle bytového projektu „Lochkov Lofts“ v těsné blízkosti Multifunkčního dětského hřiště v místním obecním parku docházelo nárazově k nerespektování dopravního značení. Zejména nekázní řidičů při parkování byl průjezd komunikací velmi problematický a v neposlední řadě byla situace mnohdy nepřehledná až riziková s ohledem na těsné sousedství parku, kde si často hrají a pobíhají děti. ÚMČ Lochkov v obecním parku pořádá pravidelně celou řadu kulturně společenských akcí nejen pro děti a mládež. Vzhledem k tomu, věnoval místně příslušný okrskář této lokalitě zvýšenou pozornost ve snaze zajistit maximální bezpečnost návštěvníkům parku nejen v průběhu pořádaných akcí.

Na jaře došlo v Lochkově k tragické dopravní nehodě na křižovatce ulic Ke Slivenci a Staveništní, kde nedal řidič osobního motorového vozidla přednost motocyklu, jehož řidič utrpěl při srážce zranění neslučitelná se životem.

Prevence a spolupráce s úřady městských částí

Radotín - V roce 2017 se strážníci podíleli na zajišťování veřejného a dopravního pořádku při pořádání akcí Bezpečné jaro, Memoriál Aleše Hřebského, Radotínský den s IZS, Radotínské rodeo, Radotínská neckyáda, Velký Dětský den, Královský průvod, Praha - Karlštejn Tour 2017, Genesis Bike Prague, Radotínské Burčákokobraní, Havelské posvícení, Vánoční trh, Koncert Pražské mobilní zvonohry, Slavnostní ohňostroj a mnohé další.

Spolupráce s ÚMČ Radotín je na velmi vysoké úrovni. Vedoucí Okrskové služebny MP v Radotíně je v úzkém kontaktu s panem starostou Mgr. Karlem Hanzlíkem a pravidelně se účastní zasedání Rady městské části Radotín, Povodňové komise, jednání Krizového štábu městské části Praha 16, Bezpečnostní rady správního obvodu Prahy 16 a mnohých dalších koordinačních schůzek na ÚMČ Radotín. Zde jsou hlavním tématem aktuální bezpečnostní otázky v městské části Radotín a v městských částech Prahy 16.

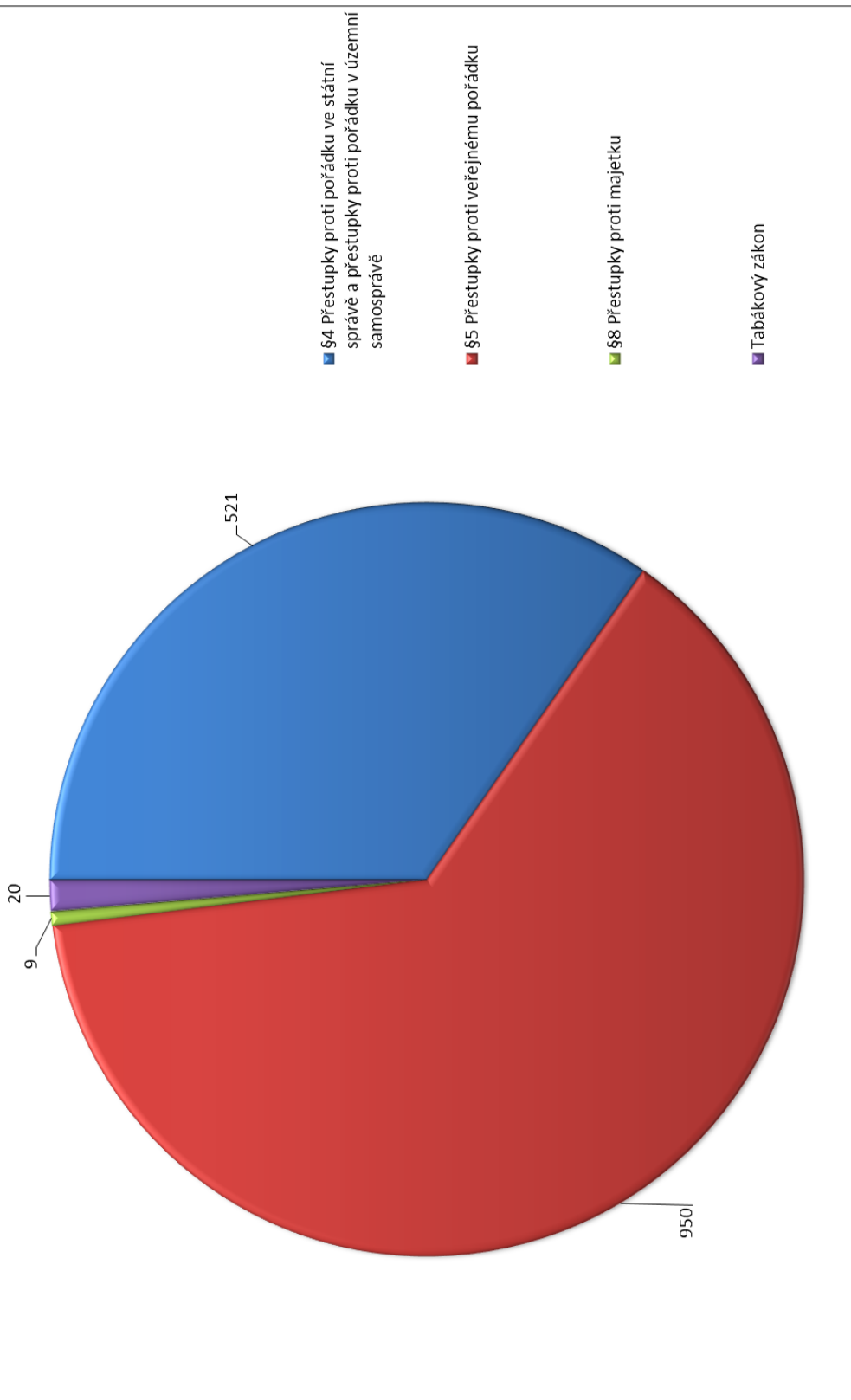
Velká Chuchle - V roce 2017 se strážníci podíleli na zajišťování veřejného a dopravního pořádku při pořádání akcí Masopust, Dětský den v Chuchelském háji, World Triathlete - Czech Bigman, Praha – Karlštejn Tour 2017, Open Carp Marathón v Malé Chuchli, Dostihový den s Městskou policií hl. m. Prahy a mnohých dalších.

Spolupráce s ÚMČ Velká Chuchle je na velmi vysoké úrovni. Vedoucí Okrskové služebny MP v Radotíně je v úzkém kontaktu s panem starostou Stanislavem Freslem. Pravidelně se účastní koordinačních schůzek na ÚMČ Velká Chuchle. Zde jsou hlavním tématem aktuální bezpečnostní otázky v městské části Velká a Malá Chuchle.

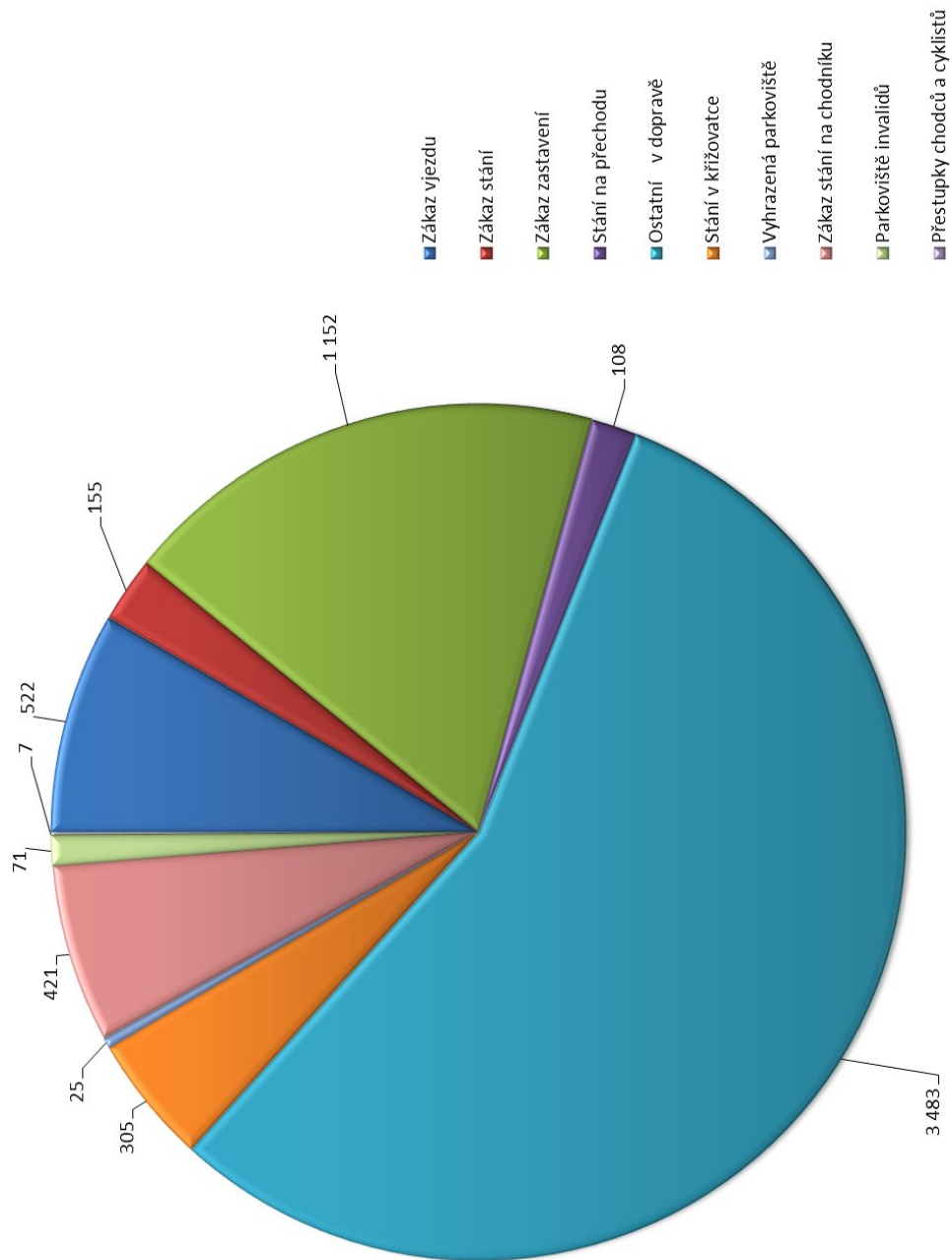
Lochkov - V roce 2017 se místně příslušný okrskář podílel na zajišťování veřejného a dopravního pořádku při pořádání akcí TJ Sokol Lochkov, SDH Lochkov, MŠ Lochkov, Lochkovské kolmo, Lochkovské slavnosti (společně s Jízdní skupinou OŘ MP Praha 5), Setkání seniorů, Běh Slavičím údolím a mnohých dalších. Místně příslušný okrskář je také členem Přestupkové komise ÚMČ Lochkov a pravidelně se účastní všech jednání komise, což je díky místní znalosti mnohdy velkým přínosem.

Spolupráce s ÚMČ Lochkov je na velmi vysoké úrovni. Vedoucí Okrskové služebny MP v Radotíně je v úzkém kontaktu s panem starostou Ing. Jiřím Rendlem a místostarostkou Evou Filipovou. Pravidelně se účastní koordinačních schůzek na ÚMČ Lochkov. Zde jsou hlavním tématem aktuální bezpečnostní otázky v městské části Lochkov.

**Statistika činnosti okrskářů Radotín, Lochkov a V. Chuchle
v oblasti veřejného pořádku**



Statistika činnosti okrskářů Radotín, Lochkov a V. Chuchle v oblasti dopravy



Městské části – Zbraslav a Lipence

Služebna městské policie okrskové služebny Praha 5 – Zbraslav je zajišťována strážníky obvodního ředitelství Městské policie Prahy 5. Okrsková služebna je spravována městskou částí Praha Zbraslav a sídlí na adrese Žabovřeská 1227, Praha 5 – Zbraslav. Pro styk s veřejností jsou zde zajištěny úřední hodiny, a to v pondělí a středu od 13:00 hod. do 18:00 hod., v úterý a čtvrtek od 13:00 hod. do 15:30 hod.

Výkon služby je zabezpečován strážníky specialisty – okrskáři a strážníky zařazenými do hlídkové služby s pravidelnou pracovní dobou.

Činnost strážníků okrskářů je pojata jako služba veřejnosti s územní odpovědností. Její činnost je směřována do místních částí, zejména lokalit, kde dle aktuální bezpečnostní situace dochází k protiprávní činnosti nebo, kde vznik protiprávního jednání hrozí. Činnost je dále zaměřena na úzký kontakt s občany při řešení otázek bezpečnosti.

Strážníci hlídkové služby vykonávají svou činnost v denních, ale i nočních hodinách. Noční služby jsou zaměřeny na problémové lokality a jsou efektivně plánovány tak, aby co nejvíce napomáhaly k lepšímu plnění zabezpečení záležitostí veřejného pořádku v městské části.

Okrsková služebna v loňském roce dostala k dispozici nové služební vozidlo Hyundai Tucson s pohonem kol 4x4, které je pravidelně využíváno při kontrolách v odlehlých částech obvodu. Nadále je k dispozici motocykl Honda 125V Varadero, který je využíván především pro hlídkovou činnost v špatně přístupném terénu, např. při kontrolách rozlehlých chatových osad. Strážníci okrskáři v letních měsících také využívají jízdní kola.

Na okrskové služebně v denní místnosti mají strážníci nyní k dispozici dva počítače s připojením k internetu a serveru MP. V souvislosti s nárůstem agresivity pachatelů přestupků a trestných činů jsou strážníky využívány digitální fotoaparáty a mobilní minikamery, které slouží pro zaznamenávání jednání s přestupci případně k zaznamenání průběhu zákroku nebo úkonu. V současné době má mobilní minikamery k dispozici každý strážník. Záznam slouží pro potřeby městské policie v případě sporu s přestupcem nebo v případě stížností na jednání strážníků. V případě potřeby může sloužit také jako důkaz pro správní orgány nebo pro Policii České republiky. Mobilní minikamery se staly i důležitým nástrojem prevence závadového jednání, neboť pokud je přestupce informován o tom, že jednání s hlídkou je zaznamenáváno, v mnoha případech ustupuje od agresivního stylu jednání.

Všichni strážníci okrskáři mají přidělen služební mobilní telefon. Strážník tak získává komunikační prostředek, který v konečném důsledku přispívá k zvýšení efektivity práce MP, neboť strážník může přímo v terénu přijímat oznámení a poznatky od místních občanů a nemusí tak zatěžovat operační službu tísňové linky 156.

Veřejný pořádek

Zbraslav – Strážníci dohlížejí na dodržování právních předpisů o ochraně veřejného pořádku, přispívají k ochraně bezpečnosti osob a majetku, dohlížejí na dodržování pravidel občanského soužití a odhalují jednotlivé přestupky. Ve vymezeném rozsahu provádějí též příkazní řízení o přestupcích. Upozorňují na zjištěné nedostatky, popřípadě činí opatření k jejich odstranění.

Činnost strážníků byla primárně orientována na dohled nad dodržováním veřejného pořádku a ochranu osob a majetku, a to v lokalitách, kde se nejčastěji soustřeďují sociálně nepřizpůsobivé osoby. Denní výkon služby je zaměřován na kontroly aktuálně problémových lokalit městské části. Především v letních měsících to jsou lokality v okolí OD Albert, Lidl a v centru na Zbraslavském náměstí, kde nejčastěji dochází k požívání alkoholu a narušování veřejného pořádku. K potlačení tohoto problému také přispělo to, že došlo k odstranění laviček v prostoru před OD Albert. Pravidelně nočním hlídkám je každý měsíc plánována kontrola lokalit s výskytem sociálně nepřizpůsobivých osob. K těmto kontrolám je přizvána k součinnosti jak Policie ČR, tak hlídkový útvar MP s psovody. Díky těmto nočním kontrolám bylo na území MČ předáno Polici ČR několik osob evidovaných v celostátním pátrání.

V době školního roku pomáhají strážníci se zvýšením bezpečnosti na přechodech pro chodce. Obsazují se především ty přechody, které jsou rizikové, jsou v blízkosti škol a jsou dětmi často využívány při cestě do školy. Dále strážníci v ranních hodinách dohlížejí nad cestou dětí do školy v lesoparku Belveder.

Průběžná pozornost je věnována kontrolám osob venčících psy z důvodu znečišťování veřejného prostranství psími výkaly. Ve většině případů je přestupek strážníkem projednán a po uklizení exkrementu uděleno napomenutí. Jsou však případy, kdy se přestupek majitele psa opakuje a musí se přistoupit k přísnější sankci.

V uplynulém roce byly na území městské části často řešeny zábory veřejného prostranství. Zábory jsou v přítomnosti původce záboru řešeny buď na místě, nebo zadokumentovány a společně s úředním záznamem předány místně a věcně příslušnému úřadu MČ k projednání. Jedná se převážně o kontejnery na stavební materiál. To se děje nejčastěji v okolí ulice Tunelářů.

Městská policie mapuje lokality s výskytem černých skládek, u kterých se bohužel zřídka kdy podaří zjistit pachatele. Přesto se někdy strážníkům podaří svou aktivitou nebo za přispění občanů předat na odbor životního prostředí zjištěnou černou skládku i s původcem. Nejčastěji se skládky objevují v okolí bytových domů vedle kontejnerů, kde občané odkládají jak domovní odpad, tak i stavební materiál. Při nezastižení pachatele funguje velmi dobrá spolupráce s odborem místního

hospodářství MČ, který je ochoten, v rámci obnovy čistoty městské části odpad, co nejrychleji odstranit.

Problémem nejen Zbraslavi, ale i ostatních městských částí, jsou dlouhodobě odstavená vozidla na pozemní komunikaci, ale i mimo ni. Tato vozidla strážníci nahlásí na Správu služeb hl. m. Prahy, kde jsou poté techniky posuzovány, zda se jedná o vrak či ne.

V loňském roce nadále pokračovala spolupráce s Českým rybářským svazem MO Zbraslav. Proběhlo několik nočních kontrol v okolí rybářského úseku Vltavy a Berounky, kdy se zkontrolovalo několik desítek rybářů. Již tradiční je spolupráce při konání rybářských závodů U Malé řeky.

Strážníci okrskové služebny se dále podíleli na zajištění veřejného a dopravního pořádku při různých společenských, kulturních a sportovních akcích, jako byly např. masopust, pašijové hry, dětské dny, jízda velocipedů, veteráni Zbraslav - Jíloviště, Vejvodova Zbraslav, průvod Elišky Přemyslovny, Zbraslavská osma, zbraslavské jarmarky a vánoční trhy.

Spolupráce s pořadateli jednotlivých akcí je na velmi dobré úrovni. K narušení veřejného pořádku dochází především v nočních hodinách, zejména rušením nočního klidu ze strany návštěvníků zábavných podniků, které se na Zbraslavi nacházejí. Jedná se především o provozovny Atlas, Ambasáda a restaurace Kamínka, kde se konají společenské akce. Dohled nad hlášenými akcemi zajišťuje noční hlídková služba.

Není podceňován ani dohled nad Městskou zahradou, kde bylo občanem již několikrát nahlášeno požívání drog. Této problematice je věnována patřičná pozornost, spočívající především v preventivním působení na dětských hřištích a v jejich okolí. Jsou prováděny kontroly pískovišť ohledně výskytu injekčních stříkaček.

Namátkově je kontrolována zámecká zahrada, kde v září roku 2017 došlo k umístění zmenšeniny slavné Myslbekovy sochy sv. Václava ze stejnojmenného pražského náměstí.

Lipence - Během roku 2017 byl výskyt černých skládek zhruba na úrovni loňského roku. Místa s výskytem černých skládek zůstala opět stejná, a to v ulici Obilní, pod statkem, dále při vozovce v ul. Černošická, v chatové oblasti Kazín – Údolí Hvězd a v neposlední řadě podél golfového hřiště směrem k Berounce. Úřad městské části Lipence inkriminovaná místa označil tabulkami s výstrahou zákazu skládek pod pokutou do výše 50.000,-Kč pro pachatele. Zároveň chce odměnit částkou 2.000,- Kč spořádané občany, kteří věrohodně přispějí k odhalení pachatele. Organizačně byly tyto zjištěné skládky hlášeny místnímu úřadu a ten skládky průběžně odstraňoval. U některých skládek se povedlo zjistit majitele a předat informaci správním orgánům. Podařilo se tak např. zjistit majitele odstaveného starého karavanu plného až po střechu různým odpadem.

Dalším místem, které vyžaduje častější kontroly, je vietnamská samoobsluha v ul. Na Bambouzku, kde v letních měsících dochází k porušení vyhlášky hl. m. Prahy konzumací alkoholu na veřejném prostranství. Nejedná se o místní konzumenty, ale o náhodné cizí stavební dělníky, kteří o zákazu nevědí. Ze stejného důvodu je kontrolována prodejna „Žabka“ v ul. Jíloviš'ská a její přilehlé okolí.

V podzimních měsících dochází v tomto katastrálním území k navýšení krádeží, jak do provozoven, tak do rodinných domků. V ul. K Samoobsluze před mateřskou školkou dále docházelo ke krádežím vloupáním do zaparkovaných osobních automobilů. Nepříznivým důsledkem této činnosti je zcizení dvou jízdních kol, ke kterému došlo před Základní školou v ul. Černošická, a dále drobné krádeže z místních oplocených zahrádek. V této souvislosti došlo v průběhu roku 2017 k instalaci kamerového systému v okolí základní školy, a to hlavně tam, kam si děti zamykají jízdní kola.

I v této oblasti je činnost strážníků v úzké spolupráci s Policií ČR MO Radotín a Službou kriminální policie a vyšetřování.

V letních měsících se provádějí také kontroly zaměřené na povodí řeky Berounky, kde dochází k neoprávněnému stanování sociálně nepřizpůsobivých osob. Podzimní měsíce přitahují lidi bez přístřeší, kteří hledají na okraji Prahy nějaký příbytek. Není výjimkou, že si zde „rozbalí“ stan i v zimních měsících. Takovým lidem jsou strážníky nabízeny kontakty např. na charity, neziskové organizace a armády spásy, kde mohou lidé bez domova zimu přečkat. S počínající výstavbou bytového resortu se však likvidují staré neobydlené domy, a tak už není příležitost přístřeší těchto nepřizpůsobivých občanů.

Přetrvávajícím jevem zůstává volné pobíhání psů. Dle místní znalosti místního okrskáře je většina „útěkářů“ vrácena zpět majiteli s upozorněním a žádostí o následné opatření. Ohledně psích exkrementů se stav výrazně zlepšil, což přispělo ke spokojenosti místních obyvatel.

Doprava

Zbraslav – Městská policie se při zabezpečování místních záležitostí veřejného pořádku a plnění dalších úkolů mimo jiné podílí na dohledu nad bezpečností a plynulostí provozu na pozemních komunikacích.

V souvislosti s tím, že se neustále zvyšuje počet majitelů motorových vozidel a zvyšuje se hustota dopravy, snažíme se zachovat co nejsnazší průjezdnost centrem. Nejvíce přestupků v dopravě je odhaleno a následně řešeno na Zbraslavském náměstí a v jeho nejbližším okolí. Na Zbraslavském náměstí jsou nejčastěji řešeny přestupky spočívající v nerespektování dopravního značení parkování s parkovacím kotoučem. To přispívá mimo jiné ke zvýšení počtu parkovacích míst pro krátkodobé stání vozidel a eliminuje využití těchto míst řidiči, kteří by je využívali jako odstavná parkoviště před cestou do centra města.

Dále je často řešeno nedovolené stání v křižovatce a na chodníku. V ulici Elišky Přemyslovny je neustále řešeno stání vozidel v zákazu zastavení a parkování bez parkovacího kotouče. Řidiči také často porušují dopravní značení v ulici Vladislava Vančury, kde je dopravní značení zákaz vjezdu s dodatkovou tabulkou MIMO DOPRAVNÍ OBSLUHU. Tím, že došlo k přestěhování banky Moneta do ulice Elišky Přemyslovny a bankomat je v ulici Vladislava Vančury, se zde situace značně zhoršila. Všichni, kdo si jedou vybrat peníze, do této ulice vjedou a parkují zde, aniž by respektovali dopravní značku zákaz vjezdu. Vozidla většinou parkují v protisměru na zákazu zastavení nebo v křižovatce tak, že je obtížné do této ulice vjet nebo vyjet.

Dalším problémem je malá kapacita parkovacích míst v centru Zbraslavi. Parkující vozidla často nezachovávají předepsanou šířku jízdního pruhu nebo jsou zaparkována tak, že nedodržují stanovené metry od hranice křižovatky, což může způsobit komplikace v případě nutnosti průjezdu větších vozidel, například hasičů nebo záchranné služby.

Zvláštní pozornost je věnována ulici U Lékárny, kde dbáme nad dodržováním dopravní značky č. B11 - Zákaz vjezdu všech motorových vozidel s dodatkovou tabulkou - MIMO DOPRAVNÍ OBSLUHU, neboť zde dochází k většímu pohybu dětí, které docházejí do místní základní školy.

Objevili se stížnosti na provoz vodních skútrů na Vltavě. Proto dochází k pravidelným odpoledním kontrolám lokalit podél řeky. Kontrolovány jsou jak zákazy vjezdu, cyklostezky, zábory veřejného prostranství, tak i podmínky stanovené pro provoz vodních skútrů. Při řešení jejich problematiky úzce spolupracujeme s pořádkovým oddílem MP a také s Povodím Vltavy.

Lipence - Kontroly se provádějí především v návaznosti na zaznamenané problémy či oznámení od občanů na dopravní situaci. Přetrvávajícím problémem je úzká komunikace před příjezdem k základní

škole v ul. Černošická, kde se v zatáčce setkávají vozidla MHD a řidiči osobních vozů jsou nuceni couvat, aby MHD mohla pokračovat v jízdě. Tato neutěšená dopravní situace nedaleko ZŠ by mohla svým způsobem ohrožovat bezpečnost příchozích školáků. Někteří neukáznění řidiči nerespektují sníženou rychlost na 30 km/hod. před budovou základní školy, a proto zde došlo k upevnění pevného měřiče rychlosti, což by mělo přispět k upozornění řidiče a snížení rychlosti vozidla.

V roce 2016 byla v městské části zavedena nová autobusová linka do Dolních Černošic, pokračující do osady Kazín, jejíž konečná zastávka se nachází na točně v ul. Oddechová. Tímto způsobem byl vyřešen dlouhotrvající problém pro osadníky bez dopravních prostředků a zároveň pro děti dojíždějící z Kazína do základní školy. V ulici Jílovišťská byla nově vybudována točna pro mikrobusey, kdy během roku 2018 bude obyvatelům sloužit další spoj.

Obyvatelé ulice K Topolům byli nespokojeni s dopravním značením a stěžovali si na vjezd do této ulice rodiči, kteří vezou děti do školy. Tato skutečnost byla konzultována s odborem dopravy v Radotíně, kdy byla navržena dopravní značka zákaz vjezdu /B1/ s dodatkovou tabulkou mimo dopravní obsluhu. Rozhodující slovo v tomto případě měl místní úřad, a tak namísto zákazu vjezdu byla ulice osazena dopravní značkou Obytná zóna.

Spolupráce se subjekty mimo MP

Zbraslav – Spolupráce s úřadem městské části je na velmi dobré úrovni. Vynikající je spolupráce s odborem místního hospodářství, vedeným panem Štěpánem Vackem, který je nám ochoten a nápomocen v jakékoli denní době i nad rámec svých pracovních povinností. Práce pana Štěpána Vacka a jeho kolegů si nesmírně vážíme, neboť ochotně vycházejí vstříc i našim nejnáročnějším požadavkům v rámci úklidu, řešení dopravní problematiky atp.

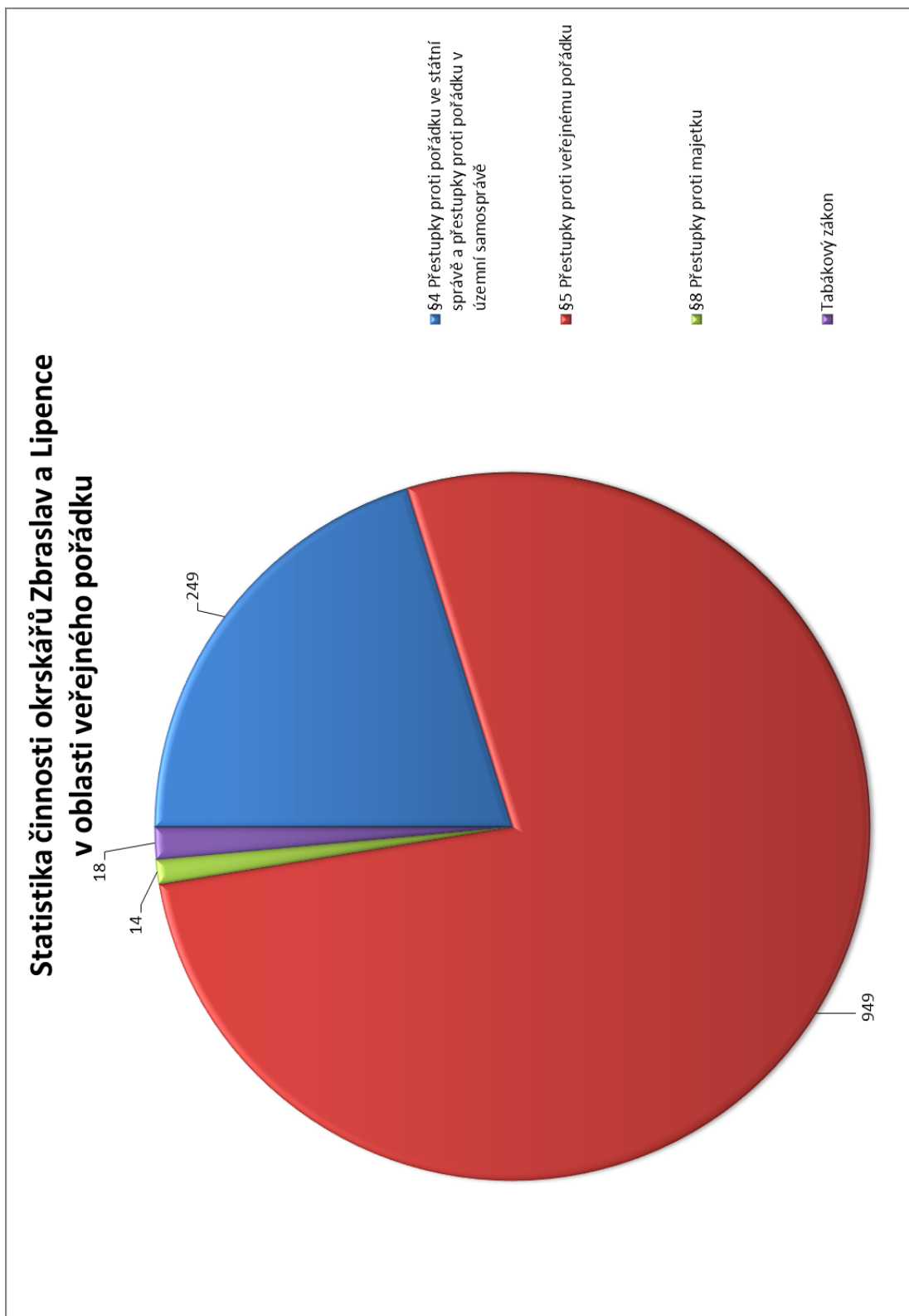
Úspěšná je také spolupráce s místním oddělením Policie České republiky v Radotíně především ve společných bezpečnostních akcích zaměřených např. na kontrolu sociálně nepřizpůsobivých osob nebo osob, po kterých bylo vyhlášeno celostátní pátrání.

Městská policie sama o sobě přispívá k prevenci kriminality už tím, že se její strážníci pohybují v ulicích. Lze konstatovat, že došlo ke zvýšení pocitu bezpečí obyvatel s ohledem na to, že pohyb uniformované hlídky v ulicích je považován za účinný nástroj prevence kriminality.

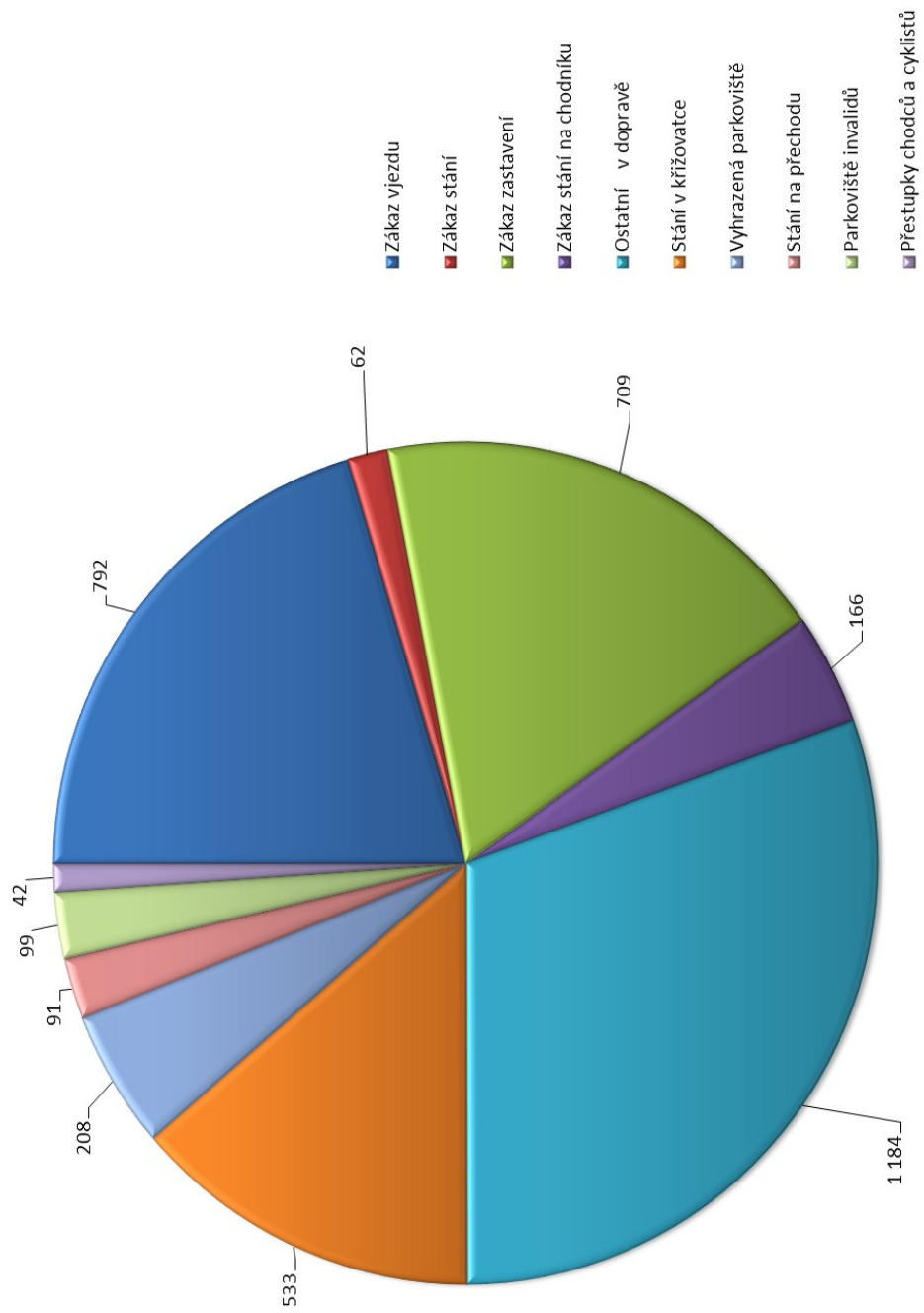
Velké poděkování patří rodině Curryových za sponzorský dar, který věnuje již řadu let Městské policii Prahy 5.

Lipence - Strážníci se také podíleli na zajišťování veřejného a dopravního pořádku na různých akcích pořádaných místními organizacemi jako jsou Lipenecký masopust, lampiónový průvod, Lipenecké koloběžení a dalších společenských akcích.

Spolupráce s ÚMČ Lipence a okrskovou služebnou městské policie na Zbraslavi je na velmi dobré úrovni. Vyskytující se problémy a požadavky jsou řešeny včas a výsledky jsou pravidelně navzájem konzultovány.



Statistika činnosti okrskařů Zbraslav a Lipence v oblasti dopravy



Zpráva o činnosti jízdny skupiny OŘ MP Praha 5

Jízdní skupina na OŘ MP Praha 5 působí od března roku 2008. Celkový aktuální stav představuje sedm služebních koní a osm strážníků jezdců.

Dne 1.6.2014 byla zrušena jízdny skupina OŘ MP Prahy 13. Z této rozpuštěné skupiny byl jízdny skupině OŘ MP Prahy 5 přiřazen jeden kůň a veškeré lokality a akce Prahy 13. Nejdůležitější lokality z této MČ pro využití jízdny hlídky jsou Centrální park, Prokopské a Dalejské údolí, Nová Ves a okolí Motolského potoka. Především v Centrálním parku se jízdny skupina shledává s velmi pozitivními ohlasy od občanů.

Stáje a zázemí jízdny skupiny jsou dislokovány na Dostihovém závodisti Velká Chuchle. Jejich umístění ve středu území, které má na starosti Obvodní ředitelství Praha 5, umožňuje velmi rychlé přesuny do jednotlivých částí obvodního ředitelství.

Obvodní ředitelství Praha 5 je, co se týče rozlohy, největším obvodním ředitelstvím v Praze. Území, na kterém OŘ MP Praha 5 vykonává činnost, je velmi členité a činí 7 539 ha. Setkávají se zde na jedné straně lokality typicky velkoměstské, sídlištní a na druhé straně lokality venkovské s velmi velkým množstvím těžce přístupných ploch, polí, lesů a chatových osad. Právě v těchto lokalitách se stále více osvědčuje využívání služebních koní. Jízdní skupina je dále využívána ke službě v rozlehlých lesoparcích, parcích a velkých hřbitovech.

Předností výkonu jízdny hlídek je především jejich akční rádius (hlídka dokáže během dopoledne svou službou pokrýt např. celou lokalitu Prokopské údolí, Děvín, Vidoule. Zároveň dokáže pracovat v lokalitách, kde by použití služebních motorových prostředků bylo nevhodné a do úvahy zde nepřipadá ani využití jízdny kol. Nespornou výhodou je, že jezdec na koni se pohybuje poměrně rychle a přitom dokáže velmi dobře vnímat okolí a má z hřbetu koně rozhled do míst, které by mu v případě pěšího výkonu nebo výkonu na jízdny kole zůstala skryta (pohled za křoví, za ploty). Přidanou hodnotou jízdny hlídek je pak fakt, že v podstatě všude kam přijedou, budí okamžitou pozornost a občané velmi spontánně s jezdcí komunikují.

Samostatnou částí práce jízdny skupiny je podíl na zajišťování nejrůznějších společenských a kulturních akcí. Jízdní skupina se dále podílí na přípravě a provedení dětských dnů, setkání s dětmi v mateřských školkách atd. Strážníci jízdny skupiny na preventivně bezpečnostních akcích prezentují

práci městské policie. Tyto akce mají velký ohlas a jízdni skupina je k jejich provádění opakovaně zvána.

V zimních, brzkých jarních a pozdních podzimních měsících jsou jízdni hlídky **nasazovány ke kontrole chatových a zahrádkářských osad (Kazín, Višňovka, Třešňovka, Zbraslav – Baně)**. Využíváme zde především možnosti jezdců „dohlédnout“ za ploty a vizuálně kontrolovat neporušenost zahradních domků a chatek. Pohyb jízdni hlídek v chatových osadách a zahrádkářských koloniích je ze strany veřejnosti vnímán jako veskrze potřebný a dokonce na toto téma byly natočeny s jízdni skupinou pozitivní reportáže do televizních zpráv.

Pravidelnou činností jízdni skupiny OŘ MP Praha 5 je **kontrola břehů Vltavy a Berounky** na katastrálním území Velké Chuchle, Lahovic, Lahoviček, Zbraslavi, Radotína a Lipenců. Tyto oblasti jsou pro ostatní jízdni prostředky nedostupné. Strážníci zde provádí **kontroly zákazu táboření, kontroly sociálně nepřizpůsobivých osob a bezdomovců, kontroly rybářů** – zda mají povolení k rybolovu a kontroly odkládání odpadů na nepovolené skládky. Tyto kontroly jsou prováděny v součinnosti s místními okrskáři a rybářskou stráží.

V přírodních parcích Prokopské a Dalejské údolí, Radotínsko-Chuchelský háj a Košíře – Motol je jízdni hlídkami prováděna **kontrola dodržování omezujících opatření**, především pak kontrola zákazu vjezdu motorových vozidel.

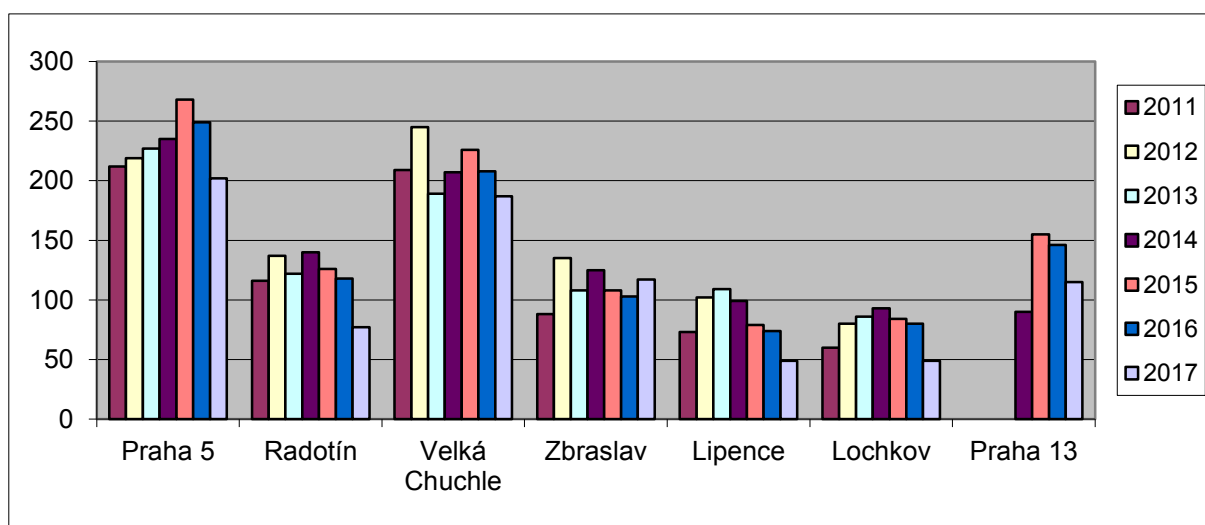
Velmi oceňovaná je činnost jízdni skupiny v souvislosti s **kontrolami hřbitovů – Malvazinky, Košíře, Havlín, Slivenec, Velká Chuchle**. Tyto kontroly jsou každoročně zesilovány v době velikonočních, svatodušních a vánočních svátků. I zde mají jezdci ze sedel koní daleko lepší přehled o dění mezi náhrobky a působí především preventivně.

Vedoucí jízdni skupiny pravidelně jedenkrát měsíčně předkládá prostřednictvím vedoucích okrskových služeben starostům městských částí přehledy o době výkonu služby v jednotlivých lokalitách a na základě jejich požadavků jsou připravovány týdenní plány výkonu služby jízdni hlídek.

Strážníci jízdni skupiny OŘ MP Praha 5 vykonávají svou činnost v hlídkové službě s plným nasazením na základě požadavku jednotlivých městských částí.

Počty odsloužených hlídek v jednotlivých městských částech v letech 2011 až 2017
Srovnání výkonu služby jízdní skupiny OŘ MP Praha 5 v letech 2011 až 2017

MČ	lokalita	Počet hlídek v jednotlivých MČ						
		2011	2012	2013	2014	2015	2016	2017
Praha 5	Prokopské údolí, Děvín, Portheimka, Kinského zahrada, Malvazinky, Košíře, Slivenec, park Na Skalce, Santoška, park Klamovka, Vidoule, Cibulka	212	219	227	235	268	249	202
Radotín	Radotín, břehy Berounky (cyklostezka), Lázně, chatové osady	116	137	122	140	126	118	77
Velká Chuchle	Velká Chuchle, Chuchelský háj, břehy Vltavy	209	245	189	207	226	208	187
Zbraslav	Zbraslav, Havlín	88	135	108	125	108	103	117
Lipence	Lipence, Kazín	73	102	109	99	79	74	49
Lochkov	Lochkov, Slavičí údolí	60	80	86	93	84	80	49
Praha 13	Centrální park, Nová ves, Prokopské údolí, okolí Motolského potoka, Zličín, Sobín	0	0	0	90	155	146	115



Harmonogram nasazování jízdní skupiny OŘ MP Praha 5

Časový úsek (měsíce)	lokality	úkol
leden, únor březen	Malvazinky, Skalka, Santoška, Husovy Sady, Božínka, hřbitovy na P5 a P16	VP, SNO, KO hřbitovy
	Chat. osady – Radotín, V. Chuchle, Lipence	KO chatové osady, SNO
duben, květen, červen	Skalka, Santoška, Husovy Sady, Božínka, hřbitovy na P5 a P16	VP, SNO, KO hřbitovy
	Prokopské údolí, Kinského zahrada, Vidoule, Cibulka, břehy Berounky a Vltavy, Chuchelský háj, Zbraslav, Lipence, Slavičí údolí	Problematika SNO, VP (zakládání černých skládek, alkohol, znečišťování veř. prostranství), doprava (zákazy vjezdu, cyklostezka), nelegální těžba dřeva
	Akce MŠ, ZŠ, Dětské dny na Praze 5, 16 a P13	Prezentace JS, ukázky výcviku
červenec, srpen	Malvazinky, Skalka, Santoška, Husovy Sady, Božínka, hřbitovy na P5 a P16	VP, SNO, KO hřbitovy
	Prokopské údolí, Kinského zahrada, Vidoule, Cibulka, břehy Berounky a Vltavy, Chuchelský háj, Zbraslav, Lipence, Slavičí údolí, Praha 13 – Centrální park, Nová ves, Prokopské a Dalejské údolí	Problematika SNO, VP (zakládání černých skládek, alkohol, znečišťování veř. prostranství), doprava (zákazy vjezdu, cyklostezka), nelegální těžba dřeva
září, říjen	Malvazinky, Skalka, Santoška, Husovy Sady, Božínka, hřbitovy na P5 a P16	VP, SNO, KO hřbitovy
	Prokopské údolí, Kinského zahrada, Vidoule, Cibulka, břehy Berounky a Vltavy, Chuchelský háj, Zbraslav, Lipence, Slavičí údolí, Praha 13 – Centrální park, Nová ves, Prokopské a Dalejské údolí	Problematika SNO, VP (zakládání černých skládek, alkohol, znečišťování veř. prostranství), doprava (zákazy vjezdu, cyklostezka), nelegální těžba dřeva
	Chat. osady – Radotín, V. Chuchle, Lipence	KO chatové osady, SNO
	Akce MŠ a ZŠ na P5, P13, P17	Prezentace JS, ukázky výcviku
listopad, prosinec	Malvazinky, Skalka, Santoška, Husovy Sady, Božínka, hřbitovy na P5 a P16	VP, SNO, KO hřbitovy
	Chat. osady – Radotín, V. Chuchle, Lipence	KO chatové osady, SNO

Přehled činnosti jízdni skupiny

Přestupky proti veřejnému pořádku a pořádku v územní samosprávě										
§ 5/1 f	§ 5/1 g	§ 5/1 h	§ 5/1 i	§ 4/2	§ 47/1 l	§ 5/1 a	§ 5/1 b	§ 5/1 d	§ 5/1 e	celkem
116	18	85	0	87	13	0	0	0	0	319

Přestupky v dopravě									
Měření rychlosti	Pěší zóna	Zákaz vjezdu	Zákaz stání	Zákaz zastavení	Zákaz stání na chodníku	Ostatní v dopravě	Jízda na červenou	Jízda ve vyhrazené pruhu	Zóny s dopravním omezením
0	1	32	5	85	46	168	0	0	2
Přechod	Křižovatka	Parkoviště invalidů	Zakrytí DZ	Vjezd	Přestupky cyklistů	Vyhrazená parkoviště	Druhá řada	Přestupky chodců	Celkem
9	25	7	0	2	20	19	4	84	509

V blokovém řízení						
Kategorie	Hotově		BPNN		Celkem	
	Počet	Výše v Kč	Počet	Výše v Kč	Počet	Výše v Kč
Doprava	99	11 700	0	0	99	11 700
Ostatní	1	500	0	0	1	500
Veřejný pořádek	1	200	0	0	1	200
Celkem	101	12 400	0	0	101	12 400

Jinak					
Kategorie	oznámení	domluva	VOPP	VOPSP	Celkem
Doprava	3	159	9	236	418
Ostatní	0	0	0	0	0
Veřejný pořádek	220	90	9	0	319
Celkem	223	249	18	236	737

Kontroly osob	Zajištění místa trestného činu	Lustrace vozidel	Předvedení na Policii ČR	Donucovací prostředky
339	0	24	1	1

Statistický přehled činnosti jízdni skupiny OŘ MP Praha 5 za rok 2017 (činnost nezahrnutá do denního výkazu činnosti)

Činnost v oblasti veřejného pořádku a pořádku v územní samosprávě
řešená předáním k dořešení místně příslušnému okrskáři

§ 4/2		1
§ 5/1 písm. f)	Znečištění veřejného prostranství, veřejně přístupného objektu, zanedbání povinnosti úklidu veřejného prostranství	27
§ 5/1 písm. h)	úmyslně zničí, poškodí, znečistí nebo neoprávněně odstraní, zamění, pozmění, zakryje nebo přemístí turistickou značku nebo jiné orientační označení,	41
§ 5/1 písm.g)	poškodí nebo neoprávněně zabere veřejné prostranství, veřejně přístupný objekt nebo veřejně prospěšné zařízení,	6
§ 47 odst.1 písm.i)	neoprávněně založí skládku nebo odkládá odpady nebo odpady mimo vyhrazená místa.	9

Kontroly VP

Kontroly dětských hřišť		697
Kontroly hřbitovů a pietních míst		227
Kontroly parků a chráněných území		443
Kontroly park Na Skalce (lokality se zvýšeným výskytem narkomanů)		20
	- počet kontrolovaných narkomanů	1
	- počet sesbíraných injekčních jehel	1
Kontroly chatových a zahrádkářských osad		293
	- počet zjištěných závadových osob	6
Kontroly povolení k odchytu ryb (rybářských lístků)		13
	- součinnost s rybářskou stráží	0

Ostatní činnost ve VP

Počet informací podaných občanům		615
Počet přijatých informací od občanů		296
Účast na bezpečnostní akci v rámci OŘ		3
Zajištění společenské, kulturní nebo sportovní akce		54
Počet zastavených vozidel v lesoparcích s dopravním omezením		100
Počet hlídek		410

Seznam nejdůležitějších akcí v roce 2017:

Celkem jízdni skupina zabezpečovala 54 akcí.

Datum	Druh akce	Lokalita
16.2.2017	ukázka	MŠ Montesori, ul. Pravoúhlá
18.2.2017	Masopust	Velká Chuchle
18.2.2017	Masopust	Lipence
18.2.2017	Masopust	Hlubočepy
28.2.2017	Masopust	Zbraslav
5.3.2017	průvod	Praha 1
13.4.-17.4.2017	KO hřbitovy	Praha 5, Praha 13 a Praha 16
31.3.2017	ukázka	FZŠ Trávníčkova, P5
6.4.2017	ukázka	MŠ U Santošky
7.4.2017	ukázka	MŠ Nad Laurovou
8.4.2017	Lochkovské kolmo	Lochkov
11.4.2017	Bezpečná P13	Praha 13
20.4.2017	Ukázka pro MŠ	MŠ Renoirova
22.4.2017	Bezpečné jaro	Radotín
23.4.2017	Hobby závody	Mělník
27.4.2017	Den IZS	Barrandov
28.4.2017	Den IZS	Barrandov
30.4.2017	Čarodějnice	Zbraslav
10.5.2017	Ukázka	MŠ U Sluncové, Praha 8
20.5.2017	Radotínské rodeo	Radotín
27.5.2017	Mezinárodní závody	Brno
27.5.2017	DD Chuchelský háj	Velká Chuchle
30.5.2017	DD Kobrova	Praha 5
31.5.2017	Ukázka	MŠ Hastrmánek
1.6.2017	DD Zbraslav	ZŠ Nad Parkem
3.6.2017	IDET Brno	Brno
7.6.2017	ukázka	MŠ Jílovská
8.6.2017	DD Slivenec	Praha 5

10.6.2017	DD Lochkov	Lochkov
16.6.2017	ukázka	Příbram
18.6.2017	Motorlet	Praha 5
24.6.2017	ukázka	Caravan camp
5.7.2017	ukázka	Jiřetín pod Jedlovou
11.7.2017	Ukázka příměstský tábor	Barrandov
22.7.2017	Mezinárodní závody	Polsko
25.7.2017	Ukázka příměstský tábor	Barrandov
15.8.2017	Ukázka příměstský tábor	Barrandov
26.8.2017	Mezinárodní závody	Ostrava
29.8.2017	Ukázka příměstský tábor	Barrandov
3.9.2017	Koncert pro park	Praha 13
4.9.2017	P13 prvňáčkům	Praha 13
16.9.2017	Ukázka Veteráni	Praha 13
16.9.2017	Sousedění	Park Skalka, Praha5
22.9.2017	Vejvodova Zbraslav	Zbraslav
23.9.2017	Vejvodova Zbraslav	Zbraslav
24.9.2017	Dostihový den s MP	Velká Chuchle
2.10.2017	ukázka	MŠ Radlická
9.10.2017	ukázka	MŠ Výmolová
13.10.2017	ukázka	MŠ Grafická
28.10.2017	Hubertova jízda	Všetice
28.10.-30.10.2017	KO hřbitovy	Praha 5,Praha 13 a Praha 16
1.11.2017	Lampionový průvod	Lipence
2.11.-5.11.2017	KO hřbitovy	Praha 5,Praha 13 a Praha 16
8.11.2017	Lampionový průvod	Radlice
9.11.2017	Lampionový průvod	Praha 13
10.11.2017	Den veteránů	Praha 5

Reprezentace OŘ MP Prahy 5 a MP hl. m. Prahy

Ing. Martin Horník s koněm Religiosa a Estética se zúčastnili XX. ročníku Mistrovství ČR jízdnicích policí a Grand Prix v Brně za účasti zahraničních kolegů (Maďarsko, Německo, Rusko, Polsko, Velká Británie). V dílčí soutěži Skokové derby se Ing. Horník Martin umístil na 8. místě s koněm Religiosa a na 9. místě s koněm Estética. Bc. Ladislava Nová se zúčastnila mezinárodních závodů jízdnicích policí v polské Czestochowé.

Ing. Horník Martin s koněm Religiosa a Bc. Nová Ladislava s koněm Estética se zúčastnili XX. mezinárodního setkání jízdnicích policí v Ostravě, kde se v dílčí soutěži Cross parkur umístila Bc. Nová Ladislava na 5. místě.