

OBVODNÍ ŘEDITELSTVÍ MĚSTSKÉ POLICIE PRAHY 5

ZPRÁVA O ČINNOSTI ZA ROK 2012



Předkládá : Mgr. Zdeněk HEJNA
ředitel OŘ MP Praha 5

Obsah :

- 1. Zpráva za Obvodní ředitelství MP Praha 5**
- 2. Zpráva za správní obvod Praha 5**
- 3. Zpráva za správní obvod Praha 16**
- 4. Zpráva za jízdní skupinu OŘ MP Praha 5**

V průběhu roku 2012 strážníci obvodního ředitelství (dále jen OŘ) Městské policie Prahy 5 zabezpečovali plnění úkolů, vyplývajících pro ně ze zákona č. 553/1991 Sb. o obecní policii, ve znění pozdějších novel. Prioritou byla zejména oblast místních záležitostí veřejného pořádku, ochrana bezpečnosti osob a majetku, problematika bezpečnosti a plynulosti provozu na pozemních komunikacích.

OŘ Městské policie Prahy 5 tvoří správní obvody Prahy 5 a Prahy 16, zahrnující sedm městských částí (Praha 5, Slivenec, Radotín, Zbraslav, Lipence, Lochkov, Velká Chuchle). Katastry těchto městských částí jsou souhrnem různorodých aglomerací, lišících se jak počtem a hustotou obyvatelstva, tak dopravním zatížením a specifickou problematikou místních záležitostí veřejného pořádku.

Celková rozloha katastrálního území, na kterém působí strážníci OŘ MP Prahy 5 je 7 538,8 ha, s počtem cca 106 303 obyvatel.

OŘ MP Prahy 5 patří souhrnem rozlohy spravovaného území a počtem obyvatel k největším obvodním ředitelstvím MP hl. m. Prahy.

Obvodní ředitelství Městské policie Prahy 5 mělo k 31.12.2012 v rámci MP hl. m. Prahy přiděleno 115 systemizovaných míst, fyzicky jich bylo naplněno 109.

Na počátku druhého pololetí došlo ke snížení systematizovaných míst z původních 130 na současných 115. Tato úprava se jeví ve vztahu k rozloze a počtu obyvatel svěřeného území diskutabilní.

Výkon služby je realizován nepřetržitě strážníky hlídkové služby na celém území výkonu OŘ 5 a současně strážníky – okrskáři s vymezenou územní odpovědností.

Obvodní ředitelství má ustanoveno 29 okrsků (15 okrsků ve správním obvodu Praha 5 a 14 okrsků ve správním okrsku Praha 16).

Technické vybavení Obvodního ředitelství

Obvodní ředitelství Městské policie Praha 5 pracuje v moderních prostorech s nadstandardním technickým vybavením. Především v oblasti výpočetní a dokumentační techniky máme díky darům ze strany Městských částí výrazný náskok před ostatními OŘ.

Výkon služby strážníků je prováděn ze služebny Kobrova 1366/8, Praha 5 a dále z detašovaných pracovišť na Barrandově, Radotíně a Zbraslavi. Jízdní oddíl má základnu na závodišti ve Velké Chuchli. Na jaře roku 2012 byla v rámci optimalizace sítě služeben a zefektivnění výkonu služby ukončena činnost na okrskové služebně Jinonice – strážníci zde dislokovaní byli převedeni na služebnu Kobrova. V září 2012 byla nově otevřena služebna Zbraslav a došlo k redislukaci strážníků okrskářů, kteří vykonávají služby v městských částech Praha – Zbraslav a Praha – Lipence.

V oblasti vozové techniky disponujeme:

12 automobily

9 motocykly různé kubatury

19 jízdními koly

Pro měření a dokumentaci rychlosti vozidel máme 1 ruční laserový měřič rychlosti využívaný především u základních škol a 1 radar zabudovaný přímo v automobilu.

K dokumentaci přestupkových jednání strážníci využívají:

86 fotoaparátů

42 minikamer

7 videokamer

Na služebnách strážníci pracují s moderní výpočetní technikou, která je využívána zejména ke zpracování dokumentace vedené k přestupkovým jednáním, k vedení nezbytných databází, k provozování kamerového systému a v neposlední řadě i k přístupu do centrálních databází a vyhodnocovacích systémů.

Jízdní skupina OŘ MP Praha 5 má k výkonu služby k dispozici 6 služebních koní, které byli zakoupeni z prostředků městských částí. K přepravě koní slouží jeden přepravník.

Veřejný pořádek

V roce 2012 strážníci MP Prahy 5 vyřešili celkem **70 660 přestupků**, tedy o 10 562 přestupků méně oproti roku 2011. V souhrnném počtu odhalených přestupků dochází k mírnému poklesu. Nejvíce přestupků bylo řešeno **v dopravě, 46 601 přestupků**, **26 138 přestupků** ve veřejném pořádku a **2 766 přestupků** řešeno jako **přestupky ostatní** (proti majetku, na úseku alkoholu a toxikomanie).

Na úseku veřejného pořádku jsou strážníky MP odhalovány a v rámci zákonných zmocnění odpovídajícím způsobem řešeny přestupky spáchané zejména rušením nočního klidu, znečišťováním veřejného prostranství, neuposlechnutím výzvy veřejného činitele, buzením veřejného pohoršení aj. Přestupky na tomto úseku, odhalené a následně řešené strážníky MP v roce 2012 (**26 138 přestupků**), tvořily **37 %** z celkového počtu přestupků.

Stav veřejného pořádku do jisté míry ovlivňuje také problematika **bezdomovectví**. Pobyť a pohyb osob bez přístřeší se měnil, po celém území správného obvodu. Strážníci v souvislosti s výskytem osob bez přístřeší řešili zejména případy konzumace alkoholu na veřejnosti, znečišťování veřejného prostranství a buzení veřejného pohoršení. Při zjištění protiprávního jednání byly tyto osoby z místa vykázány, což však problematiku neřešilo, pouze ji přesouvalo do jiné lokality. Oblasti výskytu osob bez přístřeší byly častým místem kontrol ze strany MP, převážně pak v období zhoršených klimatických podmínek, kdy hrozilo riziko ohrožení života či zdraví.

V oblasti ochrany před alkoholismem a jinými toxikomaniemi strážníci MP dohlíželi na dodržování obecně závazné vyhlášky, která omezuje konzumaci alkoholu na veřejnosti. Její porušení v roce 2012 řešili se **185 osobami**.

U osob mladších 18 let strážníci MP realizovali v součinnosti s dalšími orgány a institucemi několik preventivně kontrolních akcí, při kterých bylo zjišťováno dodržování zákazu podávání a prodeje alkoholu osobám nezletilým a mladistvým.

V souvislosti s ochranou před škodami způsobenými tabákovými výrobky řešili strážníci MP v roce 2012 celkem **2 285 přestupků**, spáchaných **kouřením na veřejném prostranství** nebo ve veřejně přístupném zařízení, kde je to zákonem zakázáno.

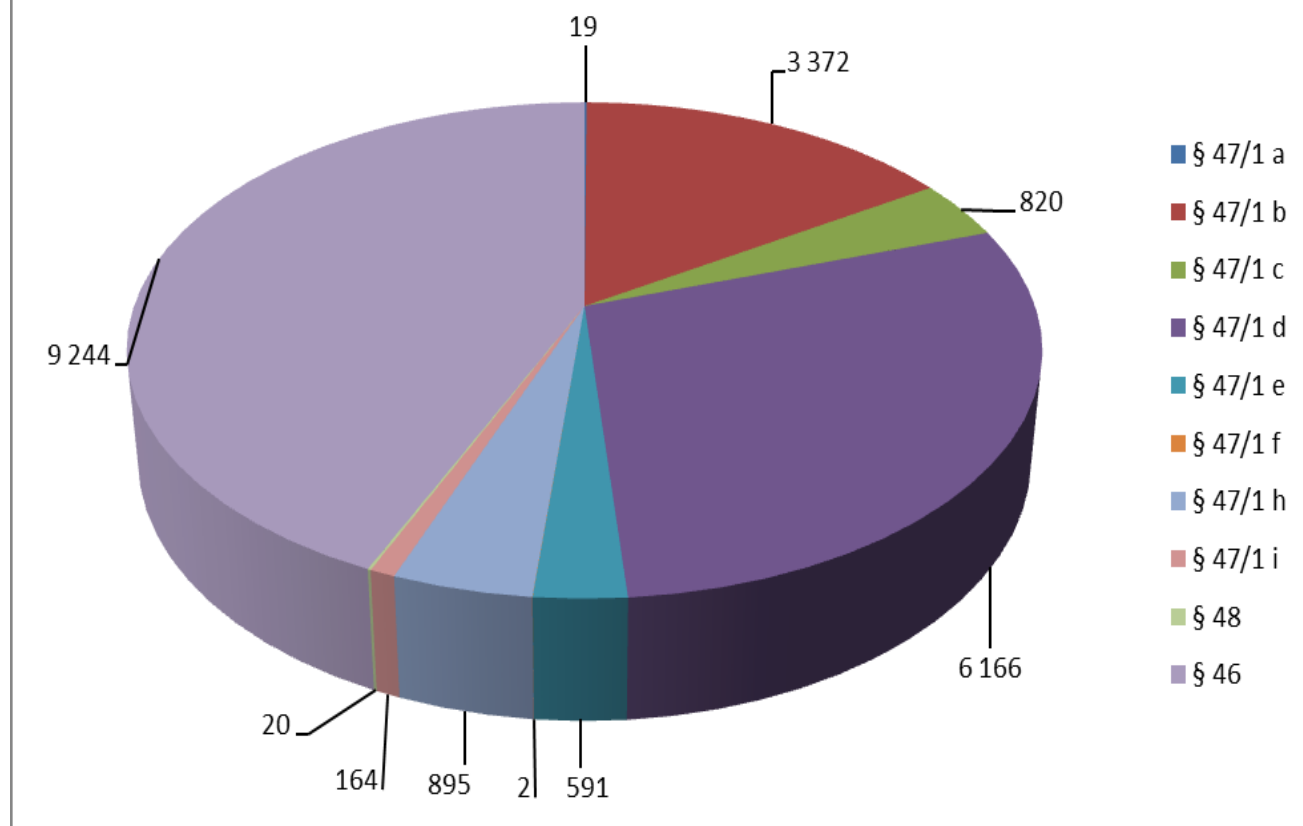
Sběrem použitých injekčních stříkaček se strážníci zabývají i v rámci běžné hlídkové činnosti. Vozidlo zajišťující linku tísňového volání 156 má k dispozici pomůcky ke sběru jehel a použitých injekčních stříkaček. Za uplynulý rok 2012 strážníci odstranili z veřejného prostranství **223 stříkaček a 221 jehel**.

V průběhu letní turistické sezóny využívají strážníci na pěší zóně Anděl mobilní služebnu, která neslouží pouze k dohledu na veřejný pořádek a bezpečnost osob a majetku, ale má i preventivní význam. Služebna slouží zároveň jako další "informační centrum" městské policie. O funkčnosti mobilní jednotky svědčí **4 165 informací** podaných jak českým tak i zahraničním turistům.

Další aktivitou OŘ MP Praha 5 je tzv. školní policie, která spočívá ve zvýšeném dohledu MP v okolí vybraných školských zařízení a je zaměřena na zvýšení ochrany dětí a školní mládeže před negativními vlivy, které ohrožují školáky v odpolední době, kdy nejsou pod bezprostředním dozorem pedagogických pracovníků ani rodičů (dealeři drog, pedofilové a jiní devianti, bezdomovci, sociálně nepřizpůsobivé osoby, skupiny závadové mládeže apod.). Dohled je zabezpečován prioritně místně příslušným strážníkem okrskářem.

Nedílnou součástí práce městské policie Prahy 5 při dohledu na dodržování veřejného pořádku, bezpečnosti a ochrany veřejné zeleně v parku Kinských byla i v minulém roce aktivita s pracovním názvem „Parková policie“. Parková policie řeší komplexně veřejný pořádek v zelených plochách, upozorňuje příslušné organizace města na poškozený městský mobiliář a krom jiného řeší např. i problematiku spojenou s volným pobíháním psů v městské zeleni. K efektivnímu výkonu služby v těchto lokalitách ve zvýšené míře využíváme strážníky na koních.

Statistika činnosti OŘ v oblasti veřejného pořádku



Tab. č.1 Statistika činnosti OŘ v oblasti veřejného pořádku

§ 47/1 a	§ 47/1 b	§ 47/1 c	§ 47/1 d	§ 47/1 e	§ 47/1 f	§ 47/1 h	§ 47/1 i	§ 48	§ 46
19	3 372	820	6 166	591	2	895	164	20	9 244

Legenda:

- §46 Ostatní přestupky proti pořádku ve státní správě a přestupky proti pořádku v územní samosprávě (např. porušování obecně závazných vyhlášek hlavního města Prahy)
- §47 Přestupky proti veřejnému pořádku
 - 1) Přestupku se dopustí ten, kdo
 - a) neuposlechne výzvy veřejného činitele při výkonu jeho pravomoci,
 - b) poruší noční klid,
 - c) vzbudí veřejné pohoršení,
 - d) znečistí veřejné prostranství, veřejně přístupný objekt nebo veřejně prospěšné zařízení anebo zanedbá povinnost úklidu veřejného prostranství,
 - e) úmyslně zničí, poškodí, znečistí nebo neoprávněně odstraní, zamění, pozmění, zakryje nebo přemístí turistickou značku nebo jiné orientační zařízení
 - f) poruší podmínky uložené na ochranu veřejného pořádku při konání veřejných tělovýchovných, sportovních nebo kulturních podniků anebo v místech určených k rekreaci nebo turistice
 - h) poškodí nebo neoprávněně zabere veřejné prostranství, veřejně přístupný objekt nebo veřejně prospěšné zařízení
 - i) neoprávněně založí skládku, odkládá odpadky nebo odpady mimo vyhrazená místa
- §48 Přestupkem proti veřejnému pořádku je porušení i jiných povinností, než které jsou uvedeny v §47, jestliže jsou stanoveny zvláštními právními předpisy.

Doprava

Na úseku bezpečnosti a plynulosti provozu na pozemních komunikacích bylo v roce 2012 strážníky odhaleno celkem 46 601 přestupků. Přestupky v dopravě tvořily, stejně jako v předchozích letech, nejfrekventovanější kategorii v rámci všech zjištěných přestupků a na jejich celkovém objemu se podílely 66 %.

Porušení **zákazu zastavení** odhalili strážníci v 12 399 případech, **stání na chodníku** tam, kde to není dovoleno, bylo zjištěno v 8 393 případech, **zastavení či stání vozidla v křižovatce** a ve vzdálenosti kratší než 5 m před hranicí křižovatky a 5 m za ní v 3 900 případech, **nerespektování zákazu vjezdu** vozidel v 4 439 případech, **zastavení a stání na přechodu** pro chodce a ve vzdálenosti kratší než 5 m před ním s počtem 1 871 případů.

Dále byl v hodnoceném roce proveden postih za přestupek celkem u 2 764 **chodců** a 998 **cyklistů**, kteří porušili povinnosti dané jim zákonem o provozu na pozemních komunikacích.

Na vozidla, zaparkovaná v rozporu s místní úpravou silničního provozu, na chodníku v místech, kde to není dovoleno nebo v zeleni, bylo strážníky MP vydáno v hodnoceném pololetí celkem 34 065 **výzev pro osobu podezřelou ze spáchání přestupku (VOPP)**.

Technický prostředek k zabránění odjezdu vozidla (dále jen **TPZOV**) byl v průběhu hodnoceného roku nasazen na motorová vozidla nepřítomných řidičů celkem v 99 případech.

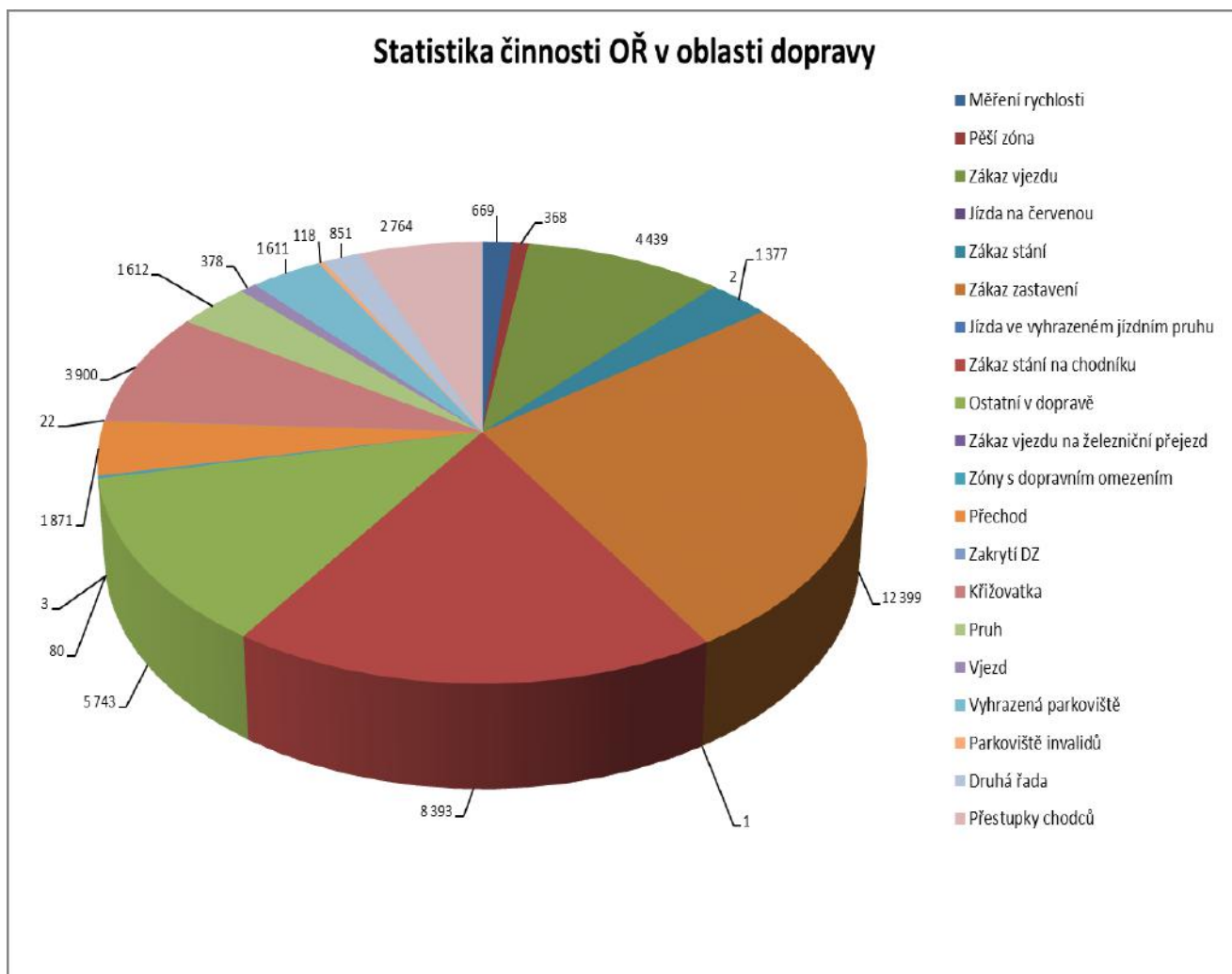
U vozidel, která tvořila překážku silničního provozu nebo neoprávněně stála na vyhrazeném parkovišti, byly realizovány jejich odtahy. Za rok 2012 nařídili strážníci obvodního ředitelství Praha 5 celkem 1 702 odtahů.

V průběhu roku 2012 bylo zjištěno celkem 669 případů **překročení nejvyšší povolené rychlosti**. Z tohoto počtu se ve 560 případech jednalo o překročení rychlosti o méně než 20 km/h, ve 108 případech o překročení rychlosti o 20 až 39 km/h a v jednom případě pak o 40 a více km/h.

K zajištění bezpečnosti dětí v silničním provozu při cestě do školy je každý pracovní den v průběhu školního roku zabezpečován strážníky v ranních hodinách před začátkem vyučování **dohled nad vytipovanými přechody pro chodce v blízkosti základních škol**. V roce 2012 byl prováděn dohled nad 12 přechody. V závěru školního roku 2011/2012 a při zahájení školního roku 2012/2013 byl dohled nad těmito přechody ze strany MP, ve spolupráci s Policií ČR, zintenzívněn.

Strážníci se také zaměřují na výskyt **vraků motorových vozidel**, kterých bylo v rámci OŘ MP Prahy 5 odhaleno celkem 686.

V rámci hlídkové činnosti provedli strážníci **18 864 lustrací vozidel**, těmito lustracemi bylo nalezeno **15 odcizených vozidel** a ve **12 případech** se jednalo o neoprávněné užívání či nález RZ.



Tab. č.2 Statistika činnosti OŘ v oblasti dopravy

Měření rychlosti	Pěší zóna	Zákaz vjezdu	Zákaz stání	Zákaz zastavení	Zákaz stání na chodníku	Ostatní v dopravě	Jízda na červenou	Jízda ve vyhrazeném jízdním pruhu	Zákaz vjezdu na železniční přejezd
669	368	4 439	1 377	12 399	8 393	5 743	2	1	3
Zóny s dopravním omezením	Přechod	Křižovatka	Pruh	Zakrytí DZ	Vjezd	Parkoviště invalidů	Vyhrazená parkoviště	Druhá řada	Přestupky chodců
80	1 871	3 900	1 612	22	378	118	1 611	851	2 764

Preventivní aktivity Městské policie a spolupráce s úřady městských částí

Spolupráce s Úřady městských částí a ostatními orgány je v běžných záležitostech v rámci svěřeného okrsku zajišťována přímo okrskářem. Záležitosti přesahující tento rámec, ty které se dotýkají více okrsků nebo případně celé městské části zabezpečuje převážně vedoucí okrsku ve spolupráci s vedením obvodního ředitelství.

Obvodní ředitelství Městské policie Praha 5 velmi úzce spolupracuje s jednotlivými odbory městských částí. Zejména pak s odbory řešícími sociální problematiku (především dětí a mládeže), živnostenské záležitosti, oblast veřejné zeleně, dopravy a životního prostředí, školství a kultury, územního rozhodování, výstavby a v neposlední řadě i s odborem občansko – správním.

Pro úřady městských částí doručujeme písemné doporučené zásilky. Během roku 2012 bylo celkem doručováno **225 doporučených zásilek**.

V roce 2012 proběhlo celkem **46 bezpečnostně preventivních opatření**, které se zabývaly problematikou drogově závislých, bezdomovců, osob hledaných, používání zakázané pyrotechniky, podávání alkoholických nápojů mladistvým atd.

V rámci prevence a přiblížení práce městské policie veřejnosti pořádá obvodní ředitelství v průběhu roku dětské dny, podílí se na zabezpečování sportovních a společenských akcí a akcí pro seniory. Akce prevence kriminality mají vždy velkou odezvu a zároveň jejich prostřednictvím získávají děti i dospělí důležité informace k bezpečnostní problematice. V programech dětských dnů jsou zahrnuty ukázky činnosti bezpečnostních složek.

Obvodní ředitelství spolupracuje s Útvarem situační a sociální prevence Městské policie, jehož hlavní náplní činnosti je preventivní, cílená a metodická činnost především na základních školách, středních školách všech typů, domovech mládeže, diagnostických ústavech, u skupin spoluobčanů v seniorském věku a u zdravotně a tělesně postižených spoluobčanů. Nedílnou součástí naší práce je také podíl při tvorbě informačních a osvětových materiálů s problematikou prevence kriminality.

S činností okrskářů je veřejnost průběžně seznamována prostřednictvím měsíčníku ÚMČ Praha 5 „PĚTKA PRO VÁS“, na internetových stránkách OŘ MP Praha 5 a pravidelně přispíváme do novin Prahy 16 a Zbraslavských novin, kde je zveřejňována bezpečnostní problematika jednotlivých okrsků na Praze 16.

Spolupráce s Policií ČR a dalšími útvary MP

Policie České republiky

Své nezastupitelné místo měla spolupráce MP s **Policií ČR**, která je jejím významným partnerem. Spočívala ve vykonávání řady neodkladných úkonů v oblasti zabezpečování veřejného pořádku, dopravy a zajišťování bezpečnosti osob a jejich majetku. Jednalo se o provádění společných bezpečnostních opatření, zejména v průběhu konání sportovních, kulturních, společenských a politických akcí, zajišťování míst trestných činů, případy omezení osobní svobody osob důvodně podezřelých ze spáchání trestného činu a v neposlední řadě o pátrání po hledaných osobách a odcizených vozidlech.

Strážníci OŘ MP 5 jsou využíváni jako nezúčastněné osoby při akcích Kriminální služby Policie a Národní protidrogové centrály (zajištění a ohledání místa TČ, rekonstrukce TČ). Strážníci jsou v mnoha případech vytěžováni kriminalisty, kteří využívají jejich velmi dobrou místní znalost.

Celoměstské útvary MP

Útvar psovodů

S útvarem psovodů spolupracujeme především při zabezpečování místních záležitostí veřejného pořádku. Útvar psovodů žádáme o pomoc při kontrole těžce přístupných objektů (zbořenišť a squatů), při bezpečnostních akcích v oblasti Smíchovského nádraží, pěší zóny, městských parků a chatových osad.

Poříční útvar

Významnou pomoc při řešení problematiky veřejného pořádku na vodních tocích a jejich březích nám poskytuje poříční útvar. Tato složka městské policie je díky svému vybavení schopna nejenom řešit přestupky v oblasti vodních toků, ale i účinně pátrat po osobách a předmětech a v případě potřeby i poskytnout účinnou pomoc tonoucím osobám.

Dopravní skupina Pohotovostního útvaru

- přispívá k zajišťování bezpečnosti a plynulosti provozu na pozemních komunikacích rozhodováním o odstranění vozidel tvořících překážku v provozu na pozemních komunikacích,
- zabezpečuje kontrolu rychlosti motorových vozidel na území hlavního města Prahy za využití radarové techniky – především pak z poměrových měřičů, získaná data zpracovává a řeší na vhodném místě s ohledem na bezpečnost strážníků a ostatních účastníků silničního provozu,

zvláště závažné přestupky řidičů předává k následnému projednání příslušnému odboru MHMP,

- provádí pátrání po odcizených vozidlech za použití speciální techniky.

V rámci našeho obvodu strážníci této skupiny provádí především kontroly na úsekových měřících rychlosti na ul. Strakonická v Lahovicích nebo v tunelu Mrázovka.

Útvar prevence

Hlavní náplní **Útvaru situační prevence** MP hl. m. Prahy (dále jen ÚSIP) je preventivní, cílená a metodická činnost, která byla v uvedeném období prováděna především na základních školách, středních školách všech typů, domovech mládeže, diagnostických ústavech, u skupin spoluobčanů v seniorském věku a u zdravotně a tělesně postižených spoluobčanů. Nedílnou součástí ÚSIP je také tvorba informačního a osvětového materiálu, jež tematicky směřuje k jednotlivým cílovým skupinám a spolupráce s **Útvarem sociální prevence** MP hl. m. Prahy na veřejně-prezentačních akcích.

Téma přednášky	Celkový počet návštěv ZŠ	Celkový počet hodin
Bezpečné chování	10	20
Brumla ve městě	5	17
Elektronický svět	2	4
Domácí násilí	4	8
Petr sám doma	2	6
Dopravní výchova	8	64
Zdravotní výchova	8	24
Drogy	5	13
Extremismus	3	5
Krimi	3	6
Šikana	3	4
Autorská práva	2	4
Bezpečné dospívání	2	6
Bezpečně v dětském kolektivu	3	3
Jak si nenechat ublížit	5	7

Zpráva o činnosti okrskářů za správní obvod Praha 5

Teritorium Prahy 5 je rozděleno na 15 okrsků. Jednotlivé okrsky se od sebe velmi liší, jednak rozlohou dále specifikem lokality kde se nacházejí (například centrum Smíchova - Prokopské údolí, sídliště Barrandov - Slivenec). Značné rozdíly jsou i v bezpečnostní situaci a problematice jednotlivých lokalit. Z těchto důvodů jsou některé okrsky obsazeny více než jedním strážníkem okrskářem, který v této přidělené oblasti zodpovídá za zajišťování pořádku a řeší vzniklé problémy.

Svoji činnost strážníci vykonávají hlavně formou pěších hlídek. Další formou jsou hlídky kombinované, ty fungují tak, že se strážníci služebním vozidlem přesunou do určené lokality, zde vozidlo zaparkují a pokračují v pěší obchůzce okrsku. Po splnění úkolů v této lokalitě se vozidlem přemístí na jiný okrsek. Tento druh hlídky je vhodný do odloučenějších míst anebo se jimi zajišťuje výkon služby v době kdy je ve službě méně strážníků. V případě příznivých povětrnostních podmínek jsou k výkonu služby využívány motocykly, moped a jízdní kola. Ve vhodných lokalitách jsou k hlídkové činnosti využíváni členové jízdní skupiny a hlídky jsou konané na koních.

Strážníkům jsou na Praze 5 pro jejich činnost vytvořeny velmi dobré podmínky v oblasti technického vybavení. Každý okrskář má k dispozici fotoaparát z důvodu zadokumentování přestupků. Stejně tak mají k dispozici služební mobilní telefon. V letošním roce byly vybaveny minikamerami a díky tomuto došlo ke zkvalitnění dokumentace a zajištění záznamů z činnosti okrskářů v terénu. Jedním z úkolů pro následující období bude pořizování většího množství videozáznamů dokumentujících činnost strážníků při zákrocích a při projednávání přestupků s občany.

Okrskáři určení pro výkon služby v okolí centrálního Smíchova, Košíř, Jinonic a Motola jsou dislokováni v budově obvodního ředitelství MP Praha 5 v ulici Kobra. Do těchto lokalit je plánováno celkem 14 okrskářů. Ke konci roku 2012 jsou zde dvě místa neobsazená. Dalších 12 okrskářů je na detašovaném pracovišti Barrandov v budově polikliniky Barrandov. Jejich činnost je směřována do okolí nádraží ČD Smíchov, Hlubočep, sídliště Barrandov, Prokopské údolí, Slivenec a Holyně. I zde jsou dvě místa ke konci letošního roku volná. V současné době projevilo o službu na OŘ Praha 5 několik nově nastoupivších strážníků kteří jsou ve školícím kurzu. V případě, že bude jejich žádost vyřízena kladně tak k 1.2.2013 budou obsazena všechna místa okrskářů na Praze 5.

Na detašovaném pracovišti Barrandov jsou další 4 strážníci vykonávající funkci vedoucího směny okrsku. Tito mají za úkol řídit a koordinovat činnost okrskářů, zajišťují poskytování pomoci a rad občanům. V případě potřeby vysílají za občany strážníky okrskáře, aby jim pomohli vyřešit vzniklý problém nebo aby jim poradili. V noční době a o víkendech vykonává vedoucí směny okrsku službu v terénu. A to formou pěší hlídky nebo kombinované autohlídky.

Okrskáři OŘ MP Praha 5 v roce 2012 dosáhli velmi dobrých výsledků. Velmi kladně lze hodnotit zejména podíl mezi přestupky vyřízenými na místě a těmi které byly vyřízeny domluvou. Tento ukazatel v předchozích letech byl ve značném nepoměru ve prospěch domluv. Za rok 2012 okrskáři vyřídily 2812 přestupků na místě v blokovém řízení a 6595 domluvou. V rámci Městském policie hl. m. Prahy je naše ředitelství hodnoceno jako jedno z nejlepších v oblasti preventivní i výsledné činnosti.

Nedílnou součástí činnosti okrskářů tvoří prevence a preventivní akce. Pořádány jsou přednášky a ukázky činnosti ve školách a školkách. Dále jsou konány ukázky o letních prázdninách na příměstských táborech na Aquaparku. Okrskáři zajišťují pořádání fotbalového turnaje mezi ZŠ Prahy 5 o pohár starosty a stejná akce je pořádána v plaveckém bazénu. MP zorganizovala několik dětských dnů. Ty největší byly v parku Sacré Coeur a u Aquaparku na Barrandově. Některé akce jsou v součinnosti se skupinou prevence MP, útvarem psvodů a poříčním oddílem. Tyto akce byly vždy ze strany dětí, rodičů a pedagogů, velmi kladně hodnoceny, navíc přispívají k vytváření dobrého vztahu dětí a mládeže k činnosti MP.

Strážníci okrskáři se během roku podílejí na zajištění mnoha sportovních a kulturních akcí. Jako je pražský maratón a půl maratón jejichž trasa již tradičně veden po Praze 5. Na PZ Anděl se konají různé prodejní akce a hudební vystoupení. Na Císařské louce se každoročně koná množství akcí. Některé mají již několikaletou tradici a je prováděn dohled na veřejný pořádek a dopravu při těchto akcích. Jedná se například o JoyRide, Pražské cyklozvonění a další.

Strážníci okrskáři mají za svou prioritu dohled nad dodržováním veřejného pořádku. Svoji práci předcházejí jeho narušování a pokud k narušení dochází, činí opatření k nastolení pokojného stavu.

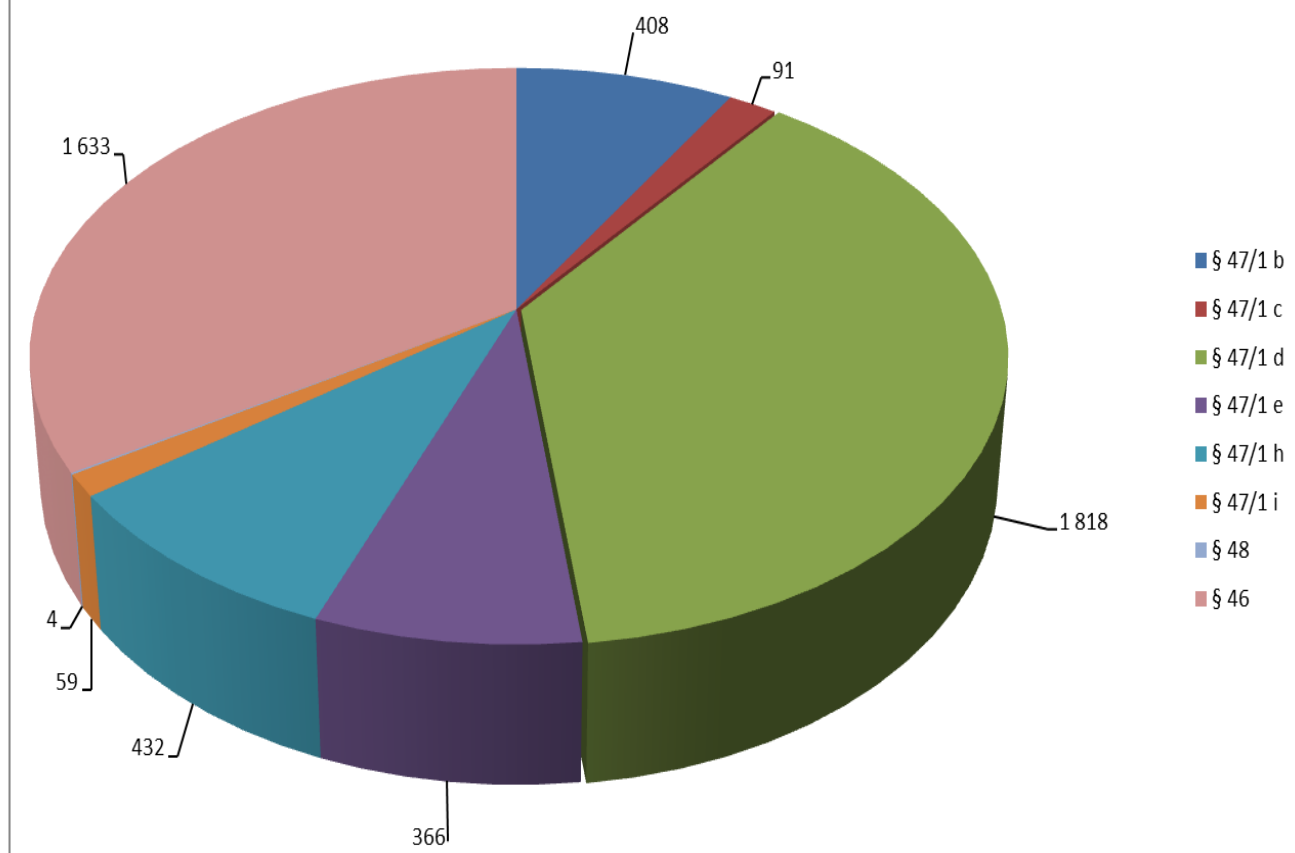
Oznámení od občanů se v drtivém množství týkají dopravy a to hlavně špatného parkování. V této oblasti již několik let zcela absentuje činnost policie ČR. Naopak P ČR se obrací na MP s požadavky na odtažení, a to dokonce i z vyhrazených parkovišť policie, či v případě potřeby použití technického prostředku zabraňující odjezdu vozidla (dále jen TPZOV).

Jednou z nejdůležitějších problematik je bezdomovecství a výskyt sociálně nepřizpůsobivých obyvatel (dále jen SNO). Jejich pobyt a pohyb mají strážníci důkladně zmapovaný a to z několika důvodů. Prioritou je zabránit tomu, aby vznikla místa kde se těchto osob zdržuje více pohromadě. Pokud by k tomuto došlo výrazně by se zhoršila celková bezpečnostní situace v okolí a je velká pravděpodobnost nárůstu kriminality. V případě mrazů jsou tyto osoby strážníky kontaktovány a jsou jim předány informace o možnostech a místech kde mohou mrazy přečkat. Další důvod je ten, že

častým dohledem na tyto osoby je zabráněno tomu, aby se v okolí míst kde se zdržují hromadily odpadky.

Na teritoriu Prahy 5 je několik komunitních a poradenských center pro osoby drogově závislé. Bohužel tyto místa jsou z bezpečnostního hlediska na úplně nevhodných místech protože se nacházejí v hustě osídlených místech blízko parků, nedaleko zastávek metra a MHD. Na Prahu 5 se stahují tak narkomani i z jiných částí Prahy. Není divu že trvale zde bydlící obyvatelé si na tyto skutečnosti již po několik let stěžují a soužití s organizací Sananim Na Skalce je trvale vyhrocené a vždy po čase dochází k eskalaci napětí. Obyvatelé nejprve sepisovali petice proti umístění tohoto zařízení do jejich domu a když nedošlo k vyřešení této situace tak byla pomalovaná i poškozené vozidla pracovníků Sananimu stejně jako dveře jejich objektu. Nejen v okolí Sananimu, ale i v ulici Erbenova, v Husových sadech a okolí se klienti těchto zařízení dopouštějí velkého množství přestupků a to tím, že kouří na místech kde to je zakázáno, žebrají a obtěžují kolemjdoucí které velmi často hrubě verbálně napadají. Znečišťují veřejné prostranství odhazováním odpadků, nedopalků cigaret a hlavním problémem je odhazování použitých injekčních stříkaček. Náplní center pomoci narkomanům a jejich pracovníků v terénu má být sběr použitých stříkaček. V této oblasti mají velké rezervy a přestože s nimi bylo na toto téma opakovaně hovořeno ke zlepšení nedochází. Protože výskyt injekčních stříkaček je v těchto lokalitách častý musejí za ně jejich práci dělat strážníci, kteří použité injekční stříkačky každodenně sbírají. Nejvíce je věnovaná pozornost dětským hřištím a parkům.

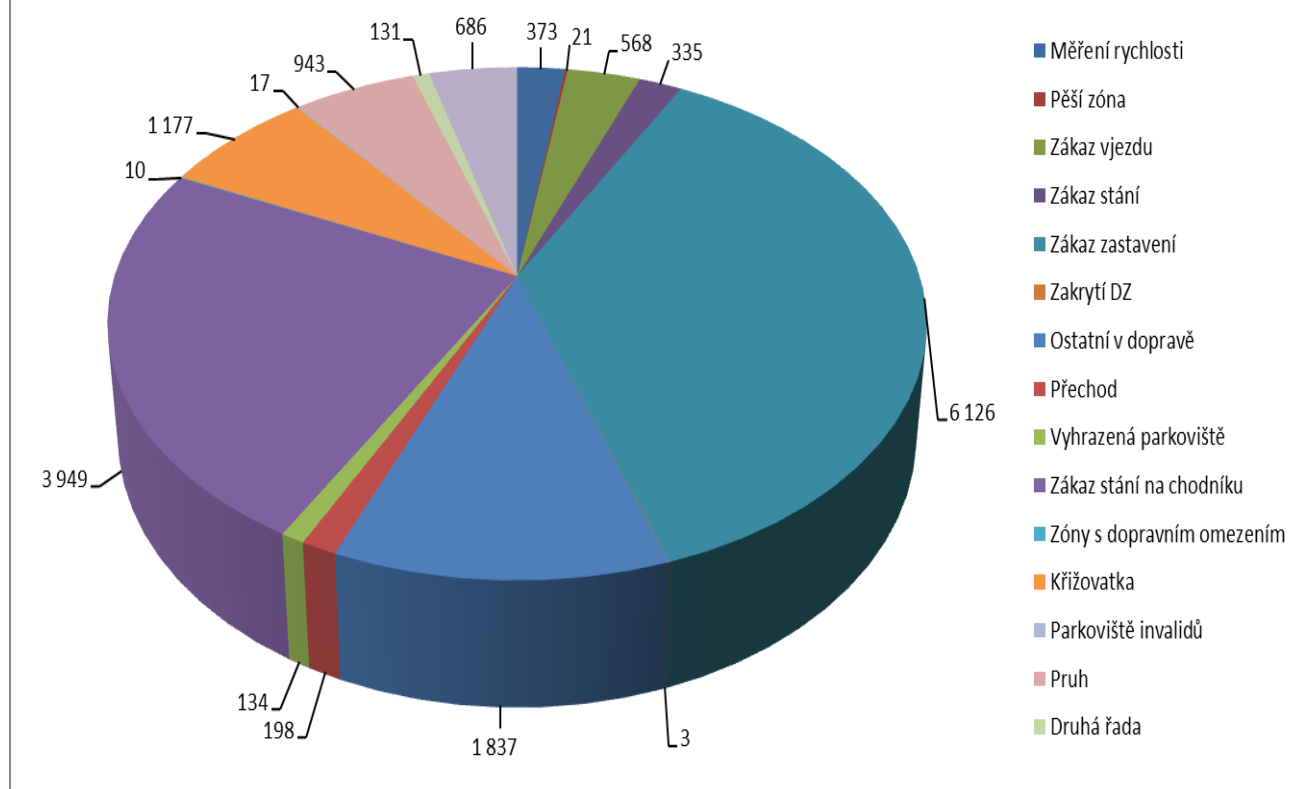
Statistika činnosti okrskářů Prahy 5 v oblasti veřejného pořádku



Tab. č.3 Statistika činnosti okrskářů Prahy 5 v oblasti veřejného pořádku

§ 47/1 b	§ 47/1 c	§ 47/1 d	§ 47/1 e	§ 47/1 h	§ 47/1 i	§ 48	§ 46
408	91	1 818	366	432	59	4	1 633

Statistika činnosti okrskářů Prahy 5 v oblasti dopravy



Tab. č.4 Statistika činnosti okrskářů Prahy 5 v oblasti dopravy

Měření rychlosti	Pěší zóna	Zákaz vjezdu	Zákaz stání	Zákaz zastavení	Zakrytí DZ	Ostatní v dopravě	Přechod	Vyhrazená parkoviště	Zákaz stání na chodníku
373	21	568	335	6 126	3	1 837	198	134	3 949
Zóny s dopravním omezením	Křižovatka	Parkoviště invalidů	Pruh	Druhá řada	Přestupky chodců	Zóny s dopravním omezením	Vjezd	Křižovatka	Parkoviště invalidů
10	1 177	17	943	131	686	10	23	1 177	17

Rozdělení okrsků, jejich obsazenost a problematika

Níže uvedeným problémům je věnována trvale zvýšená pozornost a v některých případech došlo během hodnoceného období k výraznému zlepšení situace.

Veřejný pořádek: V porovnání s rokem 2011 je v oblasti veřejného pořádku je celkově situace lepší a to zejména v okolí Smíchovského nádraží, Na Knížecí, v okolí nákladového nádraží ČD dále v oblasti Vidoule a v okolí vojenského krytu v ulici Křížová. Trvale se daří eliminovat SNO tak, aby nevznikla nějaká větší „ležení“ kde by se vyskytovalo větší množství těchto osob. Jedno takové místo vzniklo v lese nad zastávkou MHD Hlubočepy ve směru k ulici Pod Žvahovem. Zde se trvale zdržovalo 12 – 16 osob. Začátkem září ve spolupráci s MČ Praha 5 jmenovitě pí. Kokoškovou, která zařídila úklid lokality bylo toto ležení zlikvidováno. Většina z osob se přesunula na jinou část Prahy.

Doprava: Zde se situace nelepší a to v nejvíce problematické oblasti kterou je doprava v klidu. Každý týden je prováděno měření rychlosti v blízkosti škol – Na Zlíchově, Pobělohorská, Radlická a Plzeňská. Po dosažení sjednocení dopravního značení zakazující vjezd do Prokopského údolí došlo k přechodnému zlepšení. Po krátké době magistrát vydal více výjimek pro vjezd do lokality a provoz opět zesílil. Občanům se velmi těžce vysvětluje, že má tolik vozidel právo projíždět tím chráněným územím. Tomuto se budeme věnovat, abychom zjistili jestli bylo na rok 2013 vydáno také tolik povolení. V kladném případě se pokusíme věc ve spolupráci s magistrátem řešit.

Okrsek č. 1 – Smíchov. Tento se rozprostírá od ulice Vltavská po Vítěznou, patří sem Kinského zahrada a náměstí Kinských, Arbesovo náměstí, nám. 14. října, park Sacre Couer, ul. Kartouzská a ulice Holečkova po Kmochovu. Plánovaný počet okrskářů 2– v současnosti 1.



okrskář
Petr Štěpánek

Veřejný pořádek: Pozornost je věnována zejména dohledu na dodržování vyhlášky o zákazu požívání alkoholu na vyjmenovaných místech. Jedná se konkrétně o náměstí Kinských a Arbesovo náměstí. Jedná se o lokalitu ve které se díky několika parkům a zeleni zdržují SNO. V místech kde se vyskytují znečišťují veřejné prostranství a často obtěžují občany žebráním a svojí hlučností.

Doprava: Jednoznačně největším problémem na celé Praze 5 je nedostatek parkovacích míst. Centrální část Smíchova je tohoto dokladem. Nedovolené parkování je zde řešeno denně a to za využití všech oprávnění, která MP k tomuto má. Jsou realizované odtahy vozidel, příkládání technických prostředků k zabránění odjezdu vozidel (tzv. botičky). Tyto prostředky jsou využívány

zejména v tomto okrsku a v okolí PZ Anděl, ulice Lidická, Drtinova, Štěfánikova, Zborovská a Janáčkovo nábřeží. V jiných lokalitách jsou zjištěné přestupky řešeny nejčastěji parkovacím lístkem.

Okrsek č. 2 – Radlice. Jde o spodní část ulice Radlická, ul. Křížová k ul. Nový Zlíchov, Dívčí Hrady,



okrskářka
Marta Zajíčková

Výmolova a Kutvirtova. Plánovaný počet okrskářů 1 – skutečný stav 1.

Veřejný pořádek: Na tomto okrsku jsou místa kde krátkodobě přespávají SNO. V lokalitě Dívčích hradů v jejich zalesněných částech, v ulici Křížová ve svahu u krytu a nad ZŠ Radlická. Protože dělají nepořádek v okolí svého ležení jsou brzo z míst vykázáni.

Doprava: Nejsou zde žádná místa, která by byla výrazně problémová.

Okrsek č. 3 - Šalamounka. Ulice Plzeňská, Mrázovka, Santoška, park Na Skalce Malvazinky,



okrskář
Ing. J. Šebesta



okrskář
Pavel Šimon

Peroutkova, Na Fakáně, ul. Vrchlického, Husovy sady. Plánovaný počet okrskářů 2 – skutečný stav 2.

Veřejný pořádek: Okrsek nejvíce zatížený narkomany. V ulici Erbenova se nachází ordinace lékaře, který předepisuje léky nahrazující drogy. V ulici Mahelova je komunitní centrum kde se **scházejí lidé z tohoto prostředí a Na Skalce provozuje svojí činnost** kontaktní centrum pro drogově závislé Sananim. V parku

Na Skalce a v Husových sadech velmi často dochází k aplikaci drog a nacházejí se zde ve větším množství použité injekční stříkačky.

Doprava: Problematická doprava v klidu v ulicích Kováků, U Nikolajky, Mrázovka, Radlická.

Okrsek č. 4 – Cibulka. Ulice Plzeňská, Jionická, Klikatá, Nad Hliníkem, Na Cibulkách k přírodní



okrskář
Svatopluk Houšť

památky Vidouce. Plánovaný počet okrskářů 1 – skutečný stav 1.

Veřejný pořádek: Na Vidouli se z počátku roku 2012 občas zdržovalo několik SNO. Jejich psi opakovaně napadali lidi, kteří zde byli na procházce. V současné době se souhlasem majitele na jeho pozemku bydlí 3 osoby a není s nimi žádný problém. Na zastávce MHD Kotleřka a jejím okolí se často vyskytují rómové, kteří zde pijí alkohol a verbálně napadají kolem jdoucí občany.

Doprava: Často jsou zjištěny a řešeny přestupky spáchané parkováním na zeleni či na chodníku v ulici V Cibulkách.

Okrsek č. 5 – Klamovka. Atletická, Pod stadiony, okraj Kinského zahrady, Holečkova, Weberova



okrskář
Radomír Košta

Roentgenova, Nad motolskou nemocnicí, Pobělohorská, Atletická. Plánovaný počet okrskářů 1 – skutečný stav 1.

Veřejný pořádek: Podobná problematika s rómy jako na předchozím okrsku. Zde se jedná hlavně o lokalitu parku a okolí zastávek MHD Klamovka.

Doprava: Nejčastějším přestupkem je parkování na chodníku v ulici Plzeňská, ve

většině případů se jedná o zásobování provozoven nebo zaměstnance těchto.

Problémy s průjezdností ulic a někdy i ve svozu domovního odpadu způsobují

vozidla parkující proti předpisům v ulicích Kmochova, Grafická, Na Čecheličce

Okrsek č. 6 – Motol. Šafránecká, Roentgenova, Weberova, Pod Kotlářskou, Plzeňská Nad Hliníkem,



okrskářka
L. Zedníková

pod tratí lesem ke křižovatce U Vidouce, podél žel. trati ke hřbitovu Motol, a ulice Kukulova. Plánovaný počet okrskářů 1 – skutečný stav 1.

Veřejný pořádek: V tomto okrsku nejsou ve veřejném pořádku trvalé problémy.

V letním období v okolí koupaliště Motol skoro 2 týdny kempovali dva občané Ukrajiny, z místa byli nakonec vykázáni.

Doprava: Veškeré problémy jsou s parkováním u nemocnic Motol, Na Homolce a

v přilehlých ulicích. Parkoviště kapacitně absolutně nestačí a návštěvníci nemocnic

svými vozidly zaparkovanými proti předpisům způsobují problémy v ulicích Weberova, V Úvalu, Roentgenova a Zahradníčkova.

Okrsek č. 7 – Butovice. Ulice Radlická, Výmolova, Na Rovinách ke komunikaci ve směru Prokopské



okrskář
Ing. René Baiger

a Dalejské údolí, K Nové Vsi. Plánovaný počet okrskářů 1 – skutečný stav 1.

Veřejný pořádek: V zahrádkářské kolonii v ulici Novoveská se několik let se svolením majitelů zdržují SNO. Jedná se o osoby, které nezpůsobují žádné problémy.

V křovinatém porostu v blízkosti stanice metra Jinonice se nepravdělně pokoušejí různé osoby přespávat. Vzhledem k blízkosti dvou základních škol a velkému

pohybu dětí jsou tyto osoby ihned nekompromisně vytlačovány z lokality. V objektu

bývalé továrny Waltrovka se zdržovali SNO, ale na podzim došlo ke zbourání

objektů zde se zdržovali a tak z lokality odešly.

Doprava: Problémy jsou zde v minimální jelikož se jedná o méně hustou a starší zástavbu .

Okrsek č. 8 – Jínonice. Radlická, Řeporyjská, hranice MČ Praha 5, ul. Bucharova, Pekařská, část lesoparku Vidoule, Naskové, Klikatá. Plánovaný počet okrskářů 1 – skutečný stav 1.



okrskář
Mgr. L. Rychlý

Veřejný pořádek: V minulosti se na Vidouli zdržovali na několik místech SNO, ale v letošním roce již s tímto problémy nejsou.

Doprava: Problémy zde stejně jako na Butovicích téměř nejsou.

Okrsek č. 9 – Hlubočepy. Lokalita od lihovaru na Smíchově pod Barrandovský most, přes Zlíchov, od levého břehu Vltavy po Prokopské údolí. Plánovaný počet okrskářů 1 – skutečný stav 1.



okrskář
Jan Kořenovský

Veřejný pořádek: Pod Barrandovským mostem a pod mostem tramvajové tratě na Barrandov je několik míst kde přespávají osoby bez domova. V těchto lokalitách probíhají časté kontroly a v případě, že dojde k znečištění okolí odpadky jsou provedena opatření tak, aby osoby zde se zdržující po sobě uklidily.

Doprava: Špatné parkování je řešeno v ulici Na Zlíchově u křižovatky s ulicí Nad Zlíchovem. V ulici Hlubočepská při stavbě nového domu docházelo k záboru a k parkování vozidel tak, že byla narušena průjezdnost ulice.

Okrsek č. 10 – Ateliéry Barrandov. Lokalita po pravé straně ul. K Barrandovu od ulice Štěpařská po Barrandovský most k Vltavě. Plánovaný počet okrskářů 1 – okrsek v současné době neobsazen

Jedná se o okrsek s téměř nulovým počtem problému ve veřejném pořádku a minimální problematikou v oblasti dopravy. Dohled je zde v nepravidelných intervalech zajišťován strážníky z jiných okrsků.

Okrsek č. 11 – sídliště Barrandov. Od Aquaparku po ulici Lamačova a od ulice K Barrandovu po ulici Tréglova. Plánovaný počet okrskářů 2 – skutečný stav 2.



okrskář
Bc. J. Kule



okrskář
F. Kamaryt

Veřejný pořádek: Porušování zákazu požívání alkoholických nápojů na veřejných prostranstvích – Trnkovo a Tilleho náměstí. Zejména v zimním období SNO chodí do budovy polikliniky Barrandov na WC, pro vodu a v čekárnách se ohřívají často zde i spí. Strážníci tyto lokality kontrolují a porušování vyhlášky ihned

řeší na místě uložením blokové pokuty a vykázáním z tohoto místa.

Doprava: Na tomto okrsku a na okrsku č. 12 je téměř neřešitelný problém s parkujícími vozidly protože množství parkovacích míst zdaleka neodpovídají počtu vozidel. Striktní vymáhání dodržování pravidel pro parkování by bylo za hranicí šikany obyvatel ze strany MP. Všichni občané kteří zde bydlí vědí, že v noční době se zde špatné parkování řeší pouze u velmi hrubých porušení zákona nebo v případě stížnosti některého z obyvatel (a k těmto téměř nedochází). V době okolo 08.00 hodin když strážníci skončí dohled na děti u základních škol provedou kontrolu parkování a zjištěné přestupky jsou řešeny. Tento systém je jediným možným funkčním řešením a je ze strany občanů plně akceptován a přijímán kladně..

Okrsek č. 12 – Prokopské údolí. Částí okrsku je chráněná oblast Prokopské a Dalejské údolí a



okrskář
Miroslav Bendík



okrskář
Jan Solnař

druhou část tvoří sídliště okolí ulic Lamačova a Pražského. Plánovaný počet okrskářů 2 – skutečný stav 2.

Veřejný pořádek: V tomto okrsku je nejvíce využívána cyklohlídka a to zejména v oblasti Prokopského údolí. Dohled je zaměřený na chování a pohyb lidí a vozidel v přírodní chráněné

lokalitě. Dlouhodobě se daří do těchto míst nepouštět SNO a zabraňovat návštěvníkům v rozdělování ohně mimo vyražené místo.

Doprava: Zcela shodná problematika jako na okrsku č. 11 – viz. výše

Okrsek č. 13 – Pěší zóna Anděl: Od železničního mostu po Štefánikovu a Lidickou, od Vltavy po



okrskář
Jan Čermák



okrskář
Bernard Goliáš



okrskář
Jaroslav Soukup

ulici Radlickou. Plánovaný počet okrskářů 4 – skutečný stav 4.

Okrsek č. 14 – Smíchovské nádraží. Tento okrsek je od železničního mostu po lihovar, a od Vltavy po ulici Radlickou, patří sem i Císařská louka. Plánovaný počet okrskářů 4 – skutečný stav 4.



**okrskář
Tomáš Rangl**



**okrskářka
Hana Landová**



**okrskář
Zdeněk Prajzler**



**okrskář
Pavel Kulík**

Veřejný pořádek: Oba okrsky jsou dopravním uzlem jak MHD tak PID s každodenním obrovským pohybem lidí a velmi silným silničním provozem. Je zde situováno velké množství prodejen, kancelářských budov, peněžních ústavů, restaurací a heren. V době turistické sezony je na PZ Anděl ještě mobilní stanoviště, které slouží cizincům a návštěvníkům Prahy k poskytování informací o lokalitě. Vzhledem k výše uvedenému je na těchto okrscích zajištěn nepřetržitý výkon služby. Na PZ Anděl je stále dvoučlenná hlídka. Velký pohyb lidí přitahuje osoby, které páchají pouliční kriminalitu, velmi časté jsou krádeže v obchodech, žebrají, snaží se prodávat ukradené zboží, požívají alkohol a celkově svým chováním obtěžují

občany.

Stejně intenzivní výkon služby jako na PZ Anděl je zaměřen zejména na nádraží ČD Smíchov, přilehlý park a terminál autobusů MHD jedoucích směrem na Radotín a Prahu 4.

Společnou intenzivní činností MČ Praha 5 a MP došlo k radikálnímu zlepšení situace po tom co v polovině roku byly z terminálu MHD odstraněny dva stánky prodávající alkoholické nápoje a počátkem listopadu přestal alkohol prodávat i stánek pod schody u nádraží ČD. Díky ukončení prodeje alkoholu tuto lokalitu opustily osoby, které se k těmto stánkům stahovaly a zdržovaly se zde od rána do pozdních nočních hodin.

Doprava: Problémy pouze s parkováním a další hlavní problém tvoří vozidla zásobování, která často parkují na chodnících nebo v jízdnicích pruzích. Jedná se hlavně o ulice Nádražní, Rozkošného, Bozděchova, Lidická.

Okrsek č. 15 – Slivenec.



okrskář
Ing. J. Novák



okrskář
Pavel Božek

Lokalita MČ Slivenec a Holyně. Plánovaný počet okrskářů 2 skutečný stav 2.

Veřejný pořádek: V této lokalitě se již nevyskytují žádné osoby, které dříve prováděli vniknutí do zahradních domků, ve kterých pak bydleli. Veřejný pořádek je narušován jen v minimálním počtu případů.

Doprava: Problematické je parkování u restaurací v době obědů a na travnatých plochách. Trvale je prováděn dohled na dodržování zákazu vjezdu nákladních vozidel.

Výhled na následující období: Současné době je intenzivní pozornost věnovaná cizincům, kteří se zde trvale zdržují a žijí mezi bezdomovci a narkomany. Tyto osoby jsou ve většině případů bez platných dokladů nebo uvádějí, že doklady nemají a za přestupky kterých se dopouštějí jsou de facto nepostižitelní. Jejich totožnost není možné ani běžnou cestou lustrací přes Policii ČR ověřit. Jediným řešením je úzká spolupráce s cizineckou policií. V tomto směru jsou již připravované společné akce do námi vybraných lokalit. Cizinecká policie má možnost s těmito lidmi zahájit správní řízení o ukončení pobytu na území ČR z důvodu porušování pobytového režimu cizinců.

Zpráva o činnosti okrskářů za správní obvod Praha 16

Městské části – Radotín, Velká Chuchle, a Lochkov

Správní obvod Praha 16 je v rámci Městské policie hlavního města Prahy začleněn do obvodního ředitelství MP Praha 5 a skládá se z pěti městských částí, kterými jsou Radotín, Zbraslav, Lipence, Velká Chuchle a Lochkov.

Městskou část Zbraslav a Lipence od městské části Radotín, Velká Chuchle a Lochkov odděluje tok řeky Berounky a Vltavy včetně soutoku obou řek v Lahovicích pod Lahovickým mostem. V návaznosti na otevření nové Okrskové služebny na Zbraslavi od 1. září 2012 došlo k částečnému rozdělení působnosti v městských částech Prahy 16 mezi Detašované pracoviště MP v Radotíně a Okrskovou služebnu na Zbraslavi. Jednotlivé městské části jsou rozděleny do okrsků, ve kterých jsou výkonem služby pověřeni místně příslušní strážníci specialisté - okrskáři. Hlídkovou činnost ve směném režimu ve všech městských částech Prahy 16 zabezpečují strážníci specialisté hlídkové služby z Detašovaného pracoviště MP v Radotíně.

Strážníci specialisté - okrskáři vykonávají svoji činnost při denních a nočních směnách, které jsou nepravidelně rozděleny dle potřeby v souvislosti s aktuální bezpečnostní situací v okrsku. Hlavním úkolem okrskáře je na základě místní znalosti zabezpečovat místní záležitosti veřejného pořádku a zlepšovat bezpečnostní situaci ve svěřeném okrsku.

Při výkonu služby strážníci využívají služební terénní vozidlo Škoda Yeti, služební motocykly Honda a od jara do podzimu horská a treková služební kola. Okrskáři jsou vybaveni digitálními fotoaparáty a mini kamerami za účelem pořizování fotodokumentace, nebo videozáznamu. Takto pořízený materiál je často využíván jako důkazní prostředek při řešení přestupků či jiných správních deliktů nejen z oblasti dopravy, ale zejména z oblasti veřejného pořádku.

Všichni strážníci specialisté - okrskáři v rámci správního obvodu Prahy 16 jsou do výkonu služby vybaveni služebními mobilními telefony, které umožňují snadnou a rychlou komunikaci občanů se „svým“ okrskářem přímo v terénu.

Služba strážníků specialistů - okrskářů a strážníků specialistů z hlídkové služby je v průběhu denních a nočních směn řízena vedoucím směny okrsku, který svou službu vykonává na Detašovaném pracovišti MP v Radotíně, nebo přímo v terénu na území Prahy 16, kde přijímá osobně, případně telefonicky oznámení od občanů.

Obyvatelé správního obvodu Praha 16 jsou pravidelně informováni prostřednictvím úředních desek, místních novin, zpravodajů, rozhlasu, internetu a v neposlední řadě místně příslušnými okrskáři přímo v terénu v okrcích jednotlivých městských částí o kontaktech na Detašované pracoviště MP Radotín a na Okrskovou služebnu Zbraslav.

Radotín



Městská část Praha 16 - Radotín je rozdělena do čtyř okrsků dle světových stran na Radotín - sever, Radotín - jih, Radotín - východ a Radotín - západ, ve kterých je výkonem služby pověřeno sedm strážníků specialistů - okrskářů. Na Detašovaném pracovišti MP v Radotíně vedoucí směny okrsku vykonává službu vždy od pondělí do pátku od 6:30 hod. do 19:00 hod. a přijímá zde oznámení týkající se správního obvodu Praha 16. Řídí hlídky v terénu a poskytuje jim odbornou a metodickou pomoc. Při nočních směnách a o víkendu vykonává svoji službu společně se strážníkem specialistou z hlídkové služby přímo v terénu.

Strážníci tak společně zajišťují linku tísňového volání L 156 formou kombinované autohlídky na celém území správního obvodu Prahy 16.

Velká Chuchle



okrskář
Ivo Trojanský



okrskářka
K. Štěpánková

Městská část Praha 16 - Velká Chuchle je rozdělena do dvou okrsků, ve kterých jsou výkonem služby pověřeni dva strážníci specialisté - okrskáři. Strážníci vykonávají svoji činnost při denních a nočních směnách jako pěší hlídky. Od jara do podzimu využívají dvě služební horská kola, která jim výrazně usnadňují pohyb nejen v přírodní rezervaci Chuchelský háj, ale i na rozsáhlém území Velké a Malé Chuchle.

Chuchelští okrskáři mají k dispozici služebnu Jízdní skupiny OŘ MP Praha 5 přímo v areálu Dostihového závodiště v ulici Radotínská č.p. 69 ve Velké Chuchli. V průběhu roku 2012 došlo ke zrušení úředních hodin pro veřejnost, které zajišťovali místně příslušní okrskáři na služebně Jízdní skupiny OŘ MP Prahy 5 z důvodu dlouhodobého nezájmu ze strany veřejnosti o tuto službu. Okrskáři tak vzniklou časovou úsporou budou efektivněji využívat přímo v terénu při výkonu služby ve svěřeném okrsku.

Oba okrskáři jsou podřízeni vedoucímu směny okrsku z Detašovaného pracoviště MP v Radotíně, který je dle aktuální bezpečnostní situace v okrsku řídí při výkonu služby.

Lochkov



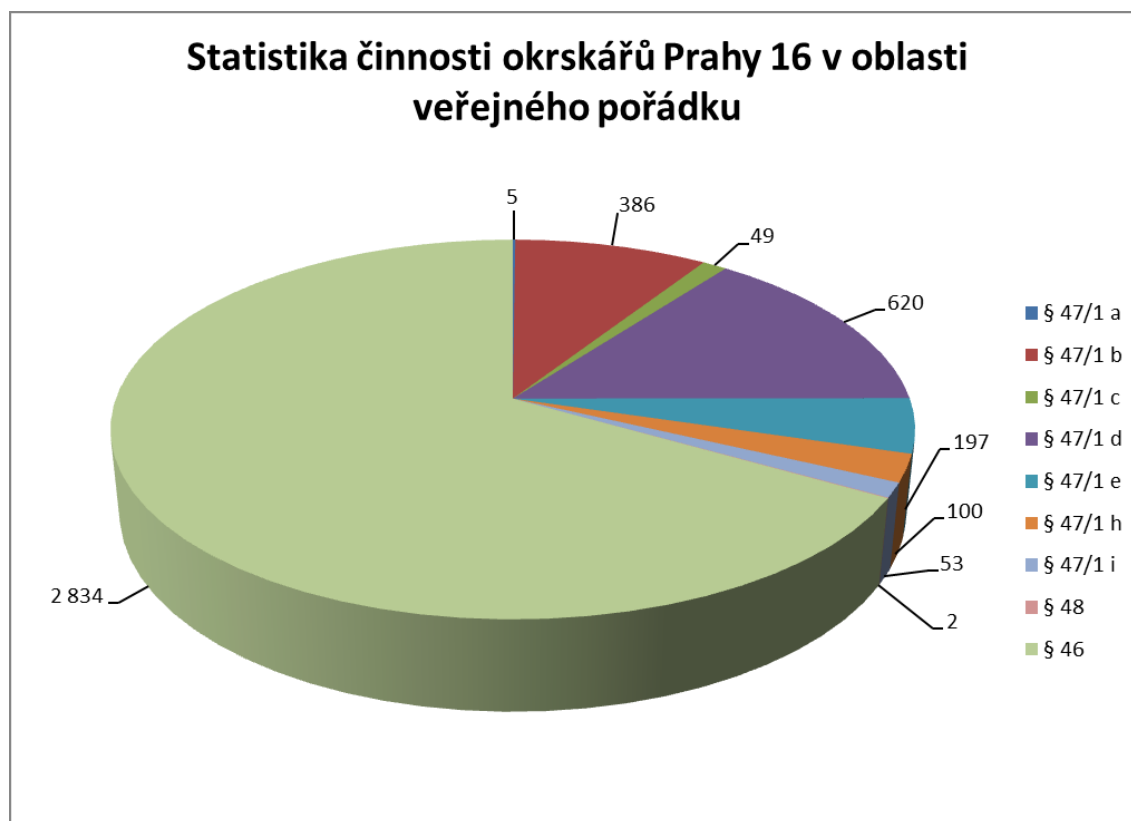
okrskář
Pavel Vančura

Městská část Praha 16 - Lochkov tvoří jeden okrsek, ve kterém byl výkonem služby pověřen jeden strážník specialista - okrskář. Strážník vykonává svoji činnost při denních a nočních směnách jako pěší hlídka, nebo jako cyklohlídka na služebním trekovém kole.

ÚMČ Lochkov svého okrskáře vybavil mobilním telefonem, který slouží k rychlé komunikaci mezi zástupci ÚMČ Lochkov a okrskářem v terénu při řešení naléhavých úkolů.

K dispozici má strážník okrskovou služebnu v ulici Cementářská č.p. 192 v Lochkově.

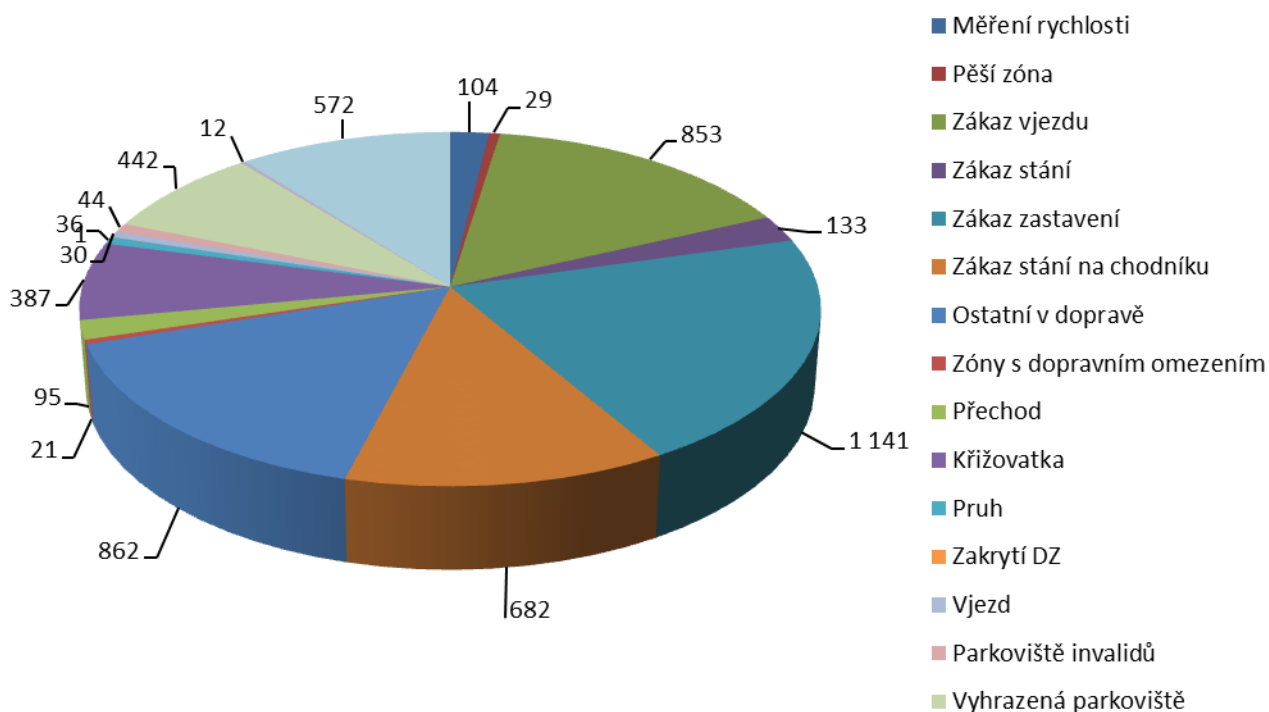
V průběhu roku 2012 došlo ke zrušení úředních hodin pro veřejnost, které zajišťoval místně příslušný okrskář na Okrskové služebně Lochkov z důvodu dlouhodobého nezájmu ze strany veřejnosti o tuto službu. Okrskář tak vzniklou časovou úsporou bude efektivněji využívat přímo v terénu při výkonu služby ve svěřeném okrsku.



Tab. č.5 Statistika činnosti okrskářů Prahy 16 v oblasti veřejného pořádku

§ 47/1 a	§ 47/1 b	§ 47/1 c	§ 47/1 d	§ 47/1 e	§ 47/1 h	§ 47/1 i	§ 48	§ 46
5	386	49	620	197	100	53	2	2 834

Statistika činnosti okrskářů Prahy 16 v oblasti dopravy



Tab. č.6 Statistika činnosti okrskářů Prahy 16 v oblasti dopravy

Měření rychlosti	Pěší zóna	Zákaz vjezdu	Zákaz stání	Zákaz zastavení	Zákaz stání na chodníku	Ostatní v dopravě	Zóny s dopravním omezením	Přechod	Křižovatka
104	29	853	133	1 141	682	862	21	95	387
Pruh	Zakrytí DZ	Vjezd	Parkoviště invalidů	Vyhrazená parkoviště	Druhá řada	Přestupky chodců	Pruh	Zakrytí DZ	Vjezd
36	1	30	44	442	12	572	36	1	30

Veřejný pořádek

Radotín - V průběhu roku byla intenzivně prováděna kontrolní činnost v centru městské části Radotín se zaměřením na problematiku spojenou s výskytem sociálně nepřizpůsobivých osob. V této městské části docházelo ze strany sociálně nepřizpůsobivých osob opakovaně k narušení veřejného pořádku na veřejných prostranstvích.

Zvýšená pozornost byla věnována Radotínskému nádraží a okolí, parku před hotelovým domem mezi ulicemi Vrážská a Věštínská, Náměstí Osvoboditelů v okolí obchodního centra Berounka, lokalitě „Staňkova“, „Rymář“, „Dvořačky“, „Šárovo kolo“ a povodí řeky Berounky.

Sociálně nepřizpůsobivé osoby, drogově závislé se opakovaně nelegálně nabourávali do opuštěného obecního objektu na Nám. Osvoboditelů č.p. 21 v centru Radotína ve snaze si zde vybudovat zázemí a útočiště před nepřízní klimatických podmínek.

Městská policie v součinnosti s Technickými službami Radotín na tuto situaci reagovala opakovaným „vystěhováním“ těchto nelegálních „nájemníků“ a následným úklidem odpadků.

Injekční stříkačky, jehly a další kontaminovaný materiál byl posbírán do speciálního kontejneru a odvezen k bezpečné likvidaci. Dále poskytla Městská policie součinnost stavební firmě EKIS, spol. s r.o., která prováděla demolici výše uvedeného objektu. Nelegální „nájemníci“ museli být každé ráno opakovaně „vystěhováni“, aby demolice mohla pokračovat. Následně došlo k nelegálnímu nabourání do několika opuštěných objektů ve skladovém areálu firem RLRE Lyra Property, s.r.o. a Michael Schubert v ulici Na Betonce č.p. 114 v centru Radotína ve snaze si zde opětovně vybudovat zázemí a útočiště před nepřízní klimatických podmínek. Městská policie v součinnosti s Policií ČR tyto nelegální „nájemníky“ z výše uvedených objektů vystěhovala. Majitelé si následně všechny narušené objekty opět zabezpečili proti vstupu nepovolených osob.

V souvislosti s výskytem bezdomovecké komunity byl zaznamenán zvýšený nárůst drobných krádeží v provozovnách Albert, Billa a Penny Market v centru Radotína.

Cílem kontrolních akcí probíhajících v průběhu roku bylo eliminovat výskyt sociálně nepřizpůsobivých osob a vynutit dodržování vyhlášek hl.m. Prahy a dalších právních předpisů dotýkajících se veřejného pořádku. Kontrolní akce byly prováděny v součinnosti s MO Policie ČR Radotín, Útvarem psovodů MP a Jízdní skupinou OŘ MP Prahy 5.

Velká Chuchle - V tomto roce byl zaznamenán zvýšený výskyt sociálně nepřizpůsobivých osob zejména narkomanů v městské části, čímž docházelo ke znečišťování veřejného prostranství odhazováním použitého kontaminovaného materiálu. V průběhu provádění kontrol se zaměřením na tuto problematiku bylo zjištěno, že většina těchto sociálně nepřizpůsobivých osob se ve Velké a Malé

Chuchli dlouhodobě nezdržuje, ale pouze tuto lokalitu krátkodobě využívá při cestování ze Smíchovského nádraží a Braníka po Branickém mostě přes řeku Vltavu a zpět.

Při provádění kontrol v lokalitách Velké a Malé Chuchle, kde se tyto osoby pohybují a zdržují bylo do speciálního kontejneru posbíráno velké množství použitých jehel a injekčních stříkaček. Následně byly odvezeny k bezpečné likvidaci. V návaznosti na tuto problematiku byla prováděna zvýšená kontrolní činnost v chatové osadě „Lahovská“ a „Třešňovka“, kde v minulém roce došlo k vykradení, nebo poškození šestnácti rekreačních objektů.

Díky rozsáhlé kontrolně preventivní činnosti místně příslušných okrskářů a zejména Jízdní skupiny OŘ MP Praha 5 v chatových osadách Městská policie v tomto roce nezaznamenala žádný případ vykradeného, nebo poškozeného rekreačního objektu.

Lochkov - Nepovolené skládky v drtivé většině obsahující odpad z pneuservisů a autoservisů jsou ve spolupráci s ÚMČ Lochkov ihned po oznámení a zadokumentování zlikvidovány (v tomto roce celkem 93 případů). Místně příslušný okrskář nepřetržitě kontroluje potenciální místa jejich výskytu, zvláště v odlehlejších okrajových částech okrsku. Vzhledem k tomu, že likvidace nepovolených skládek je poměrně finančně nákladná ÚMČ Lochkov v této souvislosti uvažuje o umístění sledovacího záznamového zařízení v nejvíce ohrožených lokalitách.

Při řešení několika záborů veřejného prostranství v průběhu roku postačila vždy respektovaná domluva s následným ohlášením a zaplacením příslušného poplatku na ÚMČ Lochkov. Pravidelnými kontrolami psů bylo zjištěno několik případů neuhrazených poplatků, které majitelé psů po upozornění obratem ihned uhradili. Dle požadavku ÚMČ Lochkov jsou okrskářem pravidelně doručovány úřední písemnosti občanům.

Mimo občasného vandalského poškození skleněných výplní zastávek MHD nebyl v Lochkově zaznamenán žádný závažný případ v souvislosti s narušením veřejného pořádku. Několik přestupků proti občanskému soužití je stále v řešení Přestupkové komise na ÚMČ Lochkov. V uplynulém roce bylo v obci odcizeno jedno osobní motorové vozidlo a vykradeno několik dalších motorových vozidel. Dále došlo k několika pokusům o vykradení nemovitostí a odcizení měděných okapů, hliníkových předmětů, dopravního značení, 2 ks litinových laviček a radiátorů ústředního topení. Začátkem prosince 2012 vyhořela zchátralá budova v areálu bývalého velkostatku a sladovny v ulici Za Ovčínem č.p. 1 s uskladněným senem.

Doprava

Radotín - Z Pražského okruhu se řidiči nákladních vozidel nerespektující dopravní značení snaží i nadále průjezdem Radotína vyhnout mýtnému, nebo si zkrátit cestu. Strážníci provádí pravidelné namátkové kontroly v ulici K Cementárně pod výjezdem z Pražského okruhu nad Lochkovským tunelem. Dále dochází k neoprávněnému průjezdu vozidel po účelové pozemní komunikace pod Lochkovským tunelem, která je určena výhradně pro vjezd a výjezd vozidel Integrovaného záchranného systému z Pražského okruhu.

Neustále přetrvávajícím problémem je opakované poškozování a nerespektování dopravního značení v lokalitě „Rymář“ především v ranních hodinách způsobené objížděním tvořících se kolon v dopravní špičce v ulici Karlická ve směru do centra. Dochází tak k výraznému zvýšení provozu rychle jedoucích vozidel před Základní školou - Loučanská a tím k přímému ohrožení bezpečnosti dětí jdoucích do školy. Strážníci zde provádí pravidelné kontroly se zaměřením na nerespektování dopravního značení v ranních hodinách. I přes značný počet udělených blokových pokut řidiči toto dopravní značení nerespektují.

Na základě požadavku ÚMČ Radotín zajišťuje Městská policie od začátku roku nově dohled nad přechodem pro chodce v ulici Loučanská, který je značně využívaný žáky 1. a 2. stupně Základní školy a studenty Gymnázia Oty Pavla.

V rámci Projektu Elektromobilita společnosti ČEZ byly v roce 2012 v Radotíně vybudovány dvě veřejné dobíjecí stanice pro dobíjení elektromobilů a to v ulici Vrážská před hotelovým domem a na Nám. Osvoboditelů před č.p. 21.

Velká Chuchle - Na základě negativních poznatků získaných během roku v souvislosti s problematikou bezpečnosti provozu na pozemních komunikacích v ulici Radotínská a po zvážení všech rozhodujících kritérií, tedy zejména s ohledem na zvýšený pohyb chodců včetně dětí byla ulice Radotínská opětovně zařazena do seznamu pro výkon měření rychlosti vozidel s účinností 1.listopadu 2012. V Radotínské ulici stále dochází k nerespektování zákazu vjezdu nákladních automobilů s hmotností nad 3,5t. Řidiči nákladních automobilů si tudy zkracují cestu převážně ke skladu Staropramenu v Radotínské ulici. Při dopravních kolonách v ulici Strakonická směrem do centra dochází k nerespektování dopravního značení a řidiči se snaží kolony objet po cyklostezce podél levého břehu Vltavy.

Strážníci v těchto místech provádí pravidelné kontroly a řeší časté přestupky řidičů.

Lokalita „Na Hvězdárně“ se po ukončení výstavby firmou Finep rozrostla o řadu nových ulic, kde se řeší nejčastěji nesprávné parkování v obytné zóně. V současné době probíhá další etapa výstavby,

kteřou provádí firma Vily Chuchle, která sebou přináší opětovně nerespektování zákazu vjezdu nákladních automobilů s hmotností nad 7t. a znečišťování komunikací. Veškeré problémy týkající se dopravy jsou řešeny ve spolupráci s Odborem dopravy ÚMČ Velká Chuchle.

Lochkov - Tato městská část je velmi výrazně ovlivněna rozsáhlou stavební činností v bezprostředním okolí obce, zejména probíhající výstavbou bytového komplexu „Na Hvězdárně“ ve Velké Chuchli, bytového komplexu „Višňovka“ v Radotíně, projektu „Lochkov Lofts“ a „Lochkov Towers“ - 164 bytů s obchodem, restaurací, kancelářskými prostory, mateřskou školkou a podzemními garážemi. V návaznosti na tuto rozsáhlou výstavbu dochází k porušování místní úpravy dopravního značení, častému znečišťování vozovek a poškozování veřejné zeleně řidiči vozidel.

Z těchto důvodů, vedle nezanedbatelné oblasti prevence obecné kriminality, ÚMČ Lochkov provozuje místní kamerový systém se záznamovým zařazením. Pět kamer rozmístěných po městské části prozatím ve zkušebním provozu bude v následujícím období využívat Magistrát hl.m. Prahy, Městská policie a Policie ČR.

Prevence a spolupráce s úřady městských částí

Radotín - V roce 2012 se strážníci podíleli na zajišťování veřejného a dopravního pořádku při pořádání akcí jako bylo Bezpečné jaro, Memoriál Aleše Hřebeského, Radotínský den s IZS, Radotínské rodeo, Velký Dětský den, Havelské posvícení, Neckyáda Radotín, Radotínské Burčákobraní, Královský průvod, Kolo pro život, Genesis Bike Prague, Pražská zvonohra, Slavnostní ohňostroj a mnohé další.

Spolupráce s ÚMČ Radotín je na velmi vysoké úrovni. Vedoucí Detašovaného pracoviště MP v Radotíně je v úzkém kontaktu se starostou Mgr. Karlem Hanzlíkem a pravidelně se účastní Rady městské části Radotín, Povodňové komise, Jednání Krizového štábu městské části Praha 16, Bezpečnostní rady správního obvodu Praha 16 a mnohých dalších koordinačních schůzek na ÚMČ Radotín. Zde jsou hlavním tématem aktuální bezpečnostní otázky v městské části Radotín a v městských částech Prahy 16.

Velká Chuchle - V roce 2012 se strážníci podíleli na zajišťování veřejného a dopravního pořádku při pořádání akcí Masopust, World Triathlete – Czech Bigman, Dětský den, Dostihový den s Městskou policií hl.m. Prahy, Kolo pro život, Závody Dračích lodí, DH Skate Cup a mnohých dalších.

Spolupráce s ÚMČ Velká Chuchle je na nadstandartní úrovni. Vedoucí Detašovaného pracoviště MP v Radotíně je v úzkém kontaktu se starostou Mgr. Martinem Melicharem a pravidelně

se účastní koordinačních schůzek na ÚMČ Velká Chuchle. Zde jsou hlavním tématem aktuální bezpečnostní otázky v městské části Velká Chuchle.

Lochkov - Místně příslušný okrskář se podílel na zajišťování veřejného a dopravního pořádku při akcích TJ Lochkov a SDH Lochkov jako jsou například Jarní kynologické závody, Okresní přebor v požárním sportu dětí, kulturně společenské akce MŠ Lochkov, Pálení čarodějnic, Dětský den Lochkov (společně s Jízdní skupinou OŘ MP Praha 5), Lochkovské kolmo, Setkání seniorů, Běh Slavičím údolím a mnohých dalších.

Spolupráce s ÚMČ Lochkov je na velmi vysoké úrovni. Vedoucí Detašovaného pracoviště MP v Radotíně je v úzkém kontaktu s panem starostou Ing. Jiřím Rendlem, místostarostkou Evou Filipovou a pravidelně se účastní koordinačních schůzek na ÚMČ Lochkov. Zde jsou hlavním tématem aktuální bezpečnostní otázky v městské části Lochkov.

Městské části – Zbraslav a Lipence

Výkon služby v městských částích Zbraslav a Lipence je od poloviny roku 2012 vykonáván z okrskové služebny Zbraslav.

Strážníci okrskáři vykonávají svoji činnost při denních a nočních směnách, které jsou nepravidelně rozděleny dle potřeby v souvislosti s aktuální bezpečnostní situací v okrsku.

Zbraslav



okrskář
Bc. O. Tymrāk



okrskářka
Blanka Řeňčová



okrskář
Jan Stupka



okrskářka
Bc. V. Pilíková



okrskářka
M. Svobodová

Městská část Praha 16 - Zbraslav je rozdělena do pěti okrsků, ve kterých je výkonem služby pověřeno sedm strážníků specialistů - okrskářů. Šestým okrskem jsou Lahovice, ve kterém je výkonem služby pověřen jeden strážník specialista - okrskář.

Pro zajištění styku s veřejností vykonává službu na okrskové služebně MP Praha 5 - Zbraslav přestupkový referent, který řeší zjištěné přestupky ve veřejném a dopravním pořádku a spolupodílí se na jejich agendě. Pro tyto účely jsou pevně stanovené úřední hodiny a to v pondělí a středu v době od 08:00 hod. do 18:00 hod., a v úterý ve čtvrtek a pátek v době od 08:00 hod. do 16:00 hod. V době mimo uvedené úřední hodiny lze telefonicky domluvit kontakt s místně příslušným okrskářem, nebo autohlídkou MP Praha 5 provádějící v místě hlídkovou činnost.

Lipence



okrskář
Antonín Hruška



okrskář
Tomáš Matějů

Městská část Praha 16 - Lipence tvoří jeden okrsek, ve kterém jsou výkonem služby pověřeni dva strážníci specialisté - okrskáři. Strážníci vykonávají svojí činnost při denních a nočních směnách jako pěší hlídky, dále využívají služební motocykl Honda a od jara do podzimu horské služební kolo. V případech zajištění různých akcí a kontroly chatové oblasti Kazín, využívají služební vozidlo Škoda Octavia.

Veřejný pořádek

Zbraslav - V oblasti veřejného pořádku je možné hovořit o stabilizované uspokojivé situaci. Pravidelnými kontrolami nad znečišťováním chodníků neukázněnými pejskaři, jakož i důsledným a nekompromisním řešením těchto přestupků, se situace dostala do uspokojivých rozměrů a stále se zlepšuje. Značná pozornost je v tomto směru věnována Zbraslavskému náměstí, Slunečnímu městu a zejména pak Central parku. Pravidelnou kontrolou vytipovaných oblastí se podařilo významně snížit výskyt černých skládek. Dalším nepříjemným aspektem znečišťování veřejného prostranství je odhazováním cigaretových nedopalků a jiných odpadků v okolí zastávek MHD. Strážníci tyto negativní jevy řeší na základě vyhlášky č. 8 / 2008 hl.m. Prahy o čistotě. Daří se rovněž řešit problematika sociálně nepřizpůsobivých osob (osob bez domova), které se v minulosti často dopouštěly různých protiprávních jednání a značnou měrou jednostranně ztěžovaly práci strážníků okrskářů. Odsunem početné místní komunity z lokality osady Topol mimo katastr městské části, je situace zklidněná. Pravidelnými kontrolami nepočetné skupinky osob z řad SNO, zdržujících se v objektu bývalého výzkumného ústavu, se daří předcházet jejich případnému protiprávnímu jednání na území městské části Praha Zbraslav. Rovněž tak se eliminuje jejich nekontrolovatelný nárůst.

Lipence – V oblasti černých skládek se ani letos nedařilo výrazně snížit jejich četnost a to i přes všechna přijatá opatření zaměřená na posílení výkonu služby. Problém stále přetrvává, i když lze konstatovat jeho mírné zlepšení.

Problematika, která se stále opakuje a kterou nelze žádným přijatým opatřením ovlivnit, je volné pobíhání psů, kteří se sem často zatoulají i z jiných městských částí Prahy 16, nebo z obcí ležících za hranicemi hlavního města Prahy.

Každoroční přetrvávající skutečnost časté vykrádání chat v zimních měsících zejména v chatové osadě Kazín se letos podařilo udržet v přijatelné míře - výrazně snížené oproti minulým

létům. Svůj nezanedbatelný podíl na tomto stavu má spolupráce s jízdni skupinou MP Prahy 5, stejně tak jako preventivní činnost strážníků okrskářů.

Na základě opakovaných stížností od občanů bylo pravidelně kontrolováno veřejné prostranství před vietnamskou provozovnou - samoobsluhou v ulici Na Bambouzku, kde často docházelo ke konzumaci alkoholu na veřejnosti v rozporu s obecně závaznou vyhláškou zakazující požívání alkoholických nápojů na veřejných prostranstvích.

Doprava

Zbraslav – Nejvíce problematickým místem v dopravě nadále zůstává centrum Zbraslavi a to Zbraslavské náměstí, ulice Elišky Přemyslovny, Pod Špitálem a U Národní galerie. Řidiči opakovaně nerespektují dopravní značení zejména zákazy zastavení a stání. Velmi často přitom odmítají využít služeb placeného parkoviště.

Jedním z aspektů, které napomáhají snižovat problematiku v dopravě, jsou pravidelně prováděné dohledy nad dopravním pořádkem. V zájmu zajištění bezpečnosti dětí docházejících do Základní školy v ulici Hauptova před neukázněnými řidiči, byl zvýšen dohled nad dopravou v ulici U Lékárny.

Z důvodu opakovaných stížností od obyvatel ulice Kaškova na nerespektování dopravního značení se Městská policie při namátkových kontrolách zaměřila i na řešení v této lokalitě. Přes počáteční nerespektování místní úpravy ze strany řidičů vozidel se podařilo dosáhnout uspokojivého stavu a došlo tím zde k výraznému omezení provozu vozidel.

V neposlední řadě byl na základě spolupráce s PČR dořešen problém s parkováním vozidel naproti objektu MV PČR v ulici Na Baních.

Lipence – V letošním roce byla dopravní situace ovlivněna dlouhodobou rekonstrukcí vozovky v ulici Josefa Houdka. Vzhledem k tomu, že tato ulice byla po celou dobu přestavby uzavřena a provoz byl přesměrován do ulice Jílovišťská, došlo k značnému nárůstu dopravy v ulici Obilní. Zde si neukáznění řidiči zkracovali cestu v rozporu se zákonem kolem Lipenecké tržnice. Proto byl i sem zaměřen dopravní dohled, který měl za následek mnohonásobné zlepšení situace.

Přetrvávajícím problémem zůstává stání vozidel v ulici Jílovišťská, kde řidiči nedodržují zákonem stanovenou šířku volného jízdniho pruhu pro každý směr jízdy a komplikují tím bezpečný obousměrný průjezd ulicí ostatním účastníkům silničního provozu. Dále zde velmi často vozidla parkují na chodníku a v křižovatkách a znemožňují tak bezpečný výhled při výjezdu z vedlejších ulic

na hlavní komunikaci. Strážníci se při pravidelných kontrolách zaměřují na řešení špatně parkujících vozidel a úspěšně se jim daří tyto negativní jevy eliminovat.

Parkování v obytných zónách obyvatelům značně komplikuje skutečnost, že místa určená jako parkoviště nejsou stále označena dopravním značením jako parkoviště.

Prevence a spolupráce s úřady městských částí

Zbraslav – Strážníci ve spolupráci s úřady městských částí kontrolují dodržování zákazu prodeje alkoholických nápojů, tabákových výrobků a zákazu hraní na výherních hracích přístrojích osobám mladším 18-ti let zejména v provozovnách nacházejících se v blízkosti škol a dětských hřišť.

V roce 2012 se strážníci podíleli na zajišťování veřejného a dopravního pořádku při pořádání akcí Cykloveteráni – Zbraslav, Vejvodova Zbraslav, Veteráni Zbraslav – Jíloviště, Slavnosti Elišky Přemyslovny, Zbraslavská osma, Zbraslavský jarmark, Masopustní pochod pořádaný ZŠ Vladislava Vančury, Zbraslavské vánoce 2011 a při mnoha dalších.

Spolupráce s ÚMČ Zbraslav je na velmi dobré úrovni. Vedoucí okrskové služebny MP Praha 5 Zbraslav je v úzkém kontaktu se panem starostou Ing. Alešem Hánělem MBA a pravidelně se účastní koordinačních schůzek na ÚMČ Zbraslav. Zde jsou hlavním tématem aktuální bezpečnostní otázky v městské části Zbraslav

Lipence - Lipenečtí okrskáři se podíleli na zajišťování veřejného a dopravního pořádku při pořádání akcí ve spolupráci s místními organizacemi, zejména SDH Lipence jako je Masopust Lipence, Letní hudební zábava, Lampiónový průvod ulicemi Lipenců. a mnohých dalších.

Spolupráce s ÚMČ Lipence je na velmi dobré úrovni. Vedoucí okrskové služebny MP Praha 5 Zbraslav je v úzkém kontaktu se starostou Michalem Popkem a pravidelně se účastní koordinačních schůzek na ÚMČ Lipence. Zde jsou hlavním tématem aktuální bezpečnostní otázky v městské části Lipence.

Zpráva o činnosti jízdni skupiny

Jízdni skupina na OŘ MP Praha 5 působí od března roku 2008. Celkový aktuální stav představuje šest služebních koní a šest strážníků jezdců.

Stáje a zázemí jízdni skupiny jsou dislokovány na dostihovém závodišti Velká Chuchle. Jejich umístění ve středu území, které má na starosti Obvodní ředitelství Praha 5 umožňuje velmi rychlé přesuny do jednotlivých částí obvodního ředitelství.

Využívání služebních koní se nejvíce osvědčuje v katastrech místních částí s velkým množstvím těžce přístupných ploch, polí, lesů a chatových osad. Jízdni skupina je dále využívána ke službě v rozlehlých lesoparcích, parcích a na velkých hřbitovech.

Předností výkonu jízdni hlídek je především jejich akční rádius (hlídka dokáže během dopoledne svou službou pokrýt např. celou lokalitu Prokopského údolí, Děvína, Vidoule. Zároveň dokáže pracovat v lokalitách, kde by použití služebních motorových prostředků bylo nevhodné a do úvahy zde nepřípadá ani využití jízdni kol. Nespornou výhodou je, že jezdec na koni se pohybuje poměrně rychle a přitom dokáže velmi dobře vnímat okolí a má ze hřbetu koně rozhled do míst, které by mu v případě pěšího výkonu nebo výkonu na jízdni kole zůstala skryta (pohled za křoví, za ploty). Přidanou hodnotou jízdni hlídek je pak fakt, že v podstatě všude kam přijedou, budí okamžitou pozornost a občané velmi spontánně s jezdci komunikují.

Samostatnou částí práce jízdni skupiny je podíl na zajišťování nejrůznějších společenských a kulturních akcí. Jízdni skupina se dále podílí na přípravě a provedení dětských dnů, setkání s dětmi v mateřských školkách atd. Strážníci jízdni skupiny na preventivně bezpečnostních akcích prezentují práci městské policie. Tyto akce mají velký ohlas a jízdni skupina je k jejich provádění opakovaně zvána.

Jízdni skupina byla opakovaně **nasazována k zajištění veřejného pořádku na otevřené drogové scéně** v parku Na Skalce a parku Santoška. Tyto dva parky jsou poměrně rozsáhlé. Pohybovali se zde početné skupiny drogově závislých osob, které vyhledávaly odlehlá místa k distribuci a aplikaci návykových látek. Nasazení jízdni skupiny do této lokality nám umožnilo zajistit veřejný pořádek s podstatně nižším počtem strážníků než by tomu bylo v případě pěších hlídek. Koně u narkomanů vzbuzovali velký respekt a ani v jedné případě nedošlo při výkonu služby k napadení jezdce na koni nebo neuposlechnutí výzvy jezdce při vykazování z místa.

V zimních, brzkých jarních a pozdních podzimních měsících jsou jízdni hlídky **nasazovány ke kontrole chatových a zahrádkářských osad**. Využíváme zde především možnosti jezdců „dohlédnout“ za ploty a vizuálně kontrolovat neporušenost zahradních domků a chatek. Jízdni skupina tímto způsobem za následné součinnosti s hlídkou již několikrát zajišťovala místo trestného činu –

vykradenou zahradní chatku. Pohyb jízdních hlídek v chatových osadách a zahrádkářských koloniích je ze strany veřejnosti vnímán jako veskrze potřebný a pozitivní a konkrétně v chatové osadě Lahovská došlo ke snížení trestné činnosti.

Pravidelnou činností jízdní skupiny OŘ MP Praha 5 je **kontrola břehů Vltavy a Berounky** na katastrálním území Velké Chuchle, Lahovic, Lahoviček, Zbraslavi, Radotína a Lipenců. Tyto oblasti jsou pro ostatní jízdní prostředky nedostupné. Strážníci zde provádí **kontroly zákazu táboření, kontroly sociálně nepřizpůsobivých osob a bezdomovců, kontroly rybářů** – zda mají povolení k rybolovu a kontroly odkládání odpadů na nepovolené skládky. Tyto kontroly jsou prováděny v součinnosti s místními okrskáři a rybářskou stráží.

V přírodních parcích Prokopské a Dalajské údolí, Radotínsko-Chuchelský háj a Košíře – Motol je jízdními hlídkami prováděna **kontrola dodržování omezujících opatření**, především pak kontrola zákazu vjezdu. Ve spolupráci s místním úřadem a pracovníky Lesů hl. m. Prahy prováděla jízdní hlídka OŘ MP Praha 5 i dohled nad nelegální těžbou dřeva v lokalitách Slavičí údolí a Chuchelský háj.

Velmi oceňovaná je činnost jízdní skupiny v souvislosti s **kontrolami hřbitovů – Malvazinky, Košíře, Havlín, Velká Chuchle**. Tyto kontroly jsou každoročně posilovány v době velikonočních, svatodušních a vánočních svátků. I zde mají jezdcí ze sedel koní daleko lepší přehled o dění mezi náhrobky a působí především preventivně.

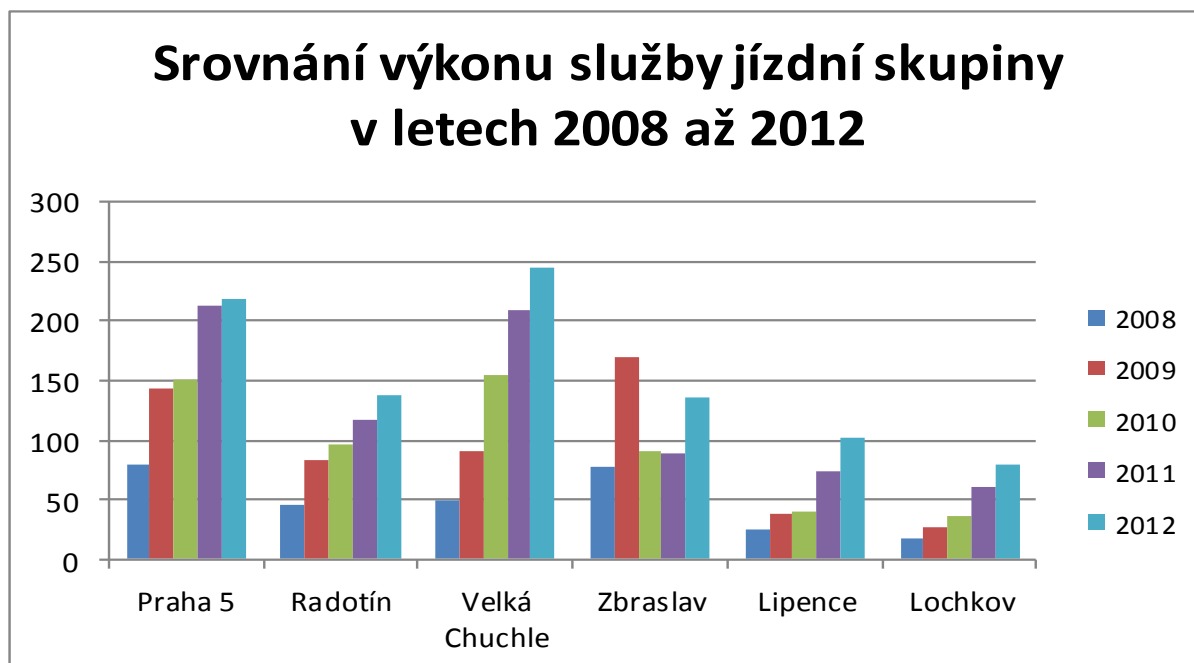
Vedoucí jízdní skupiny pravidelně jedenkrát měsíčně předkládá prostřednictvím vedoucích okrskových služeben starostům městských částí přehledy o době výkonu služby v jednotlivých lokalitách a na základě jejich požadavků jsou připravovány týdenní plány výkonu služby jízdních hlídek.

Strážníci jízdní skupiny OŘ MP Praha 5 vykonávají svou činnost v hlídkové službě s plným nasazením na základě požadavku jednotlivých městských částí. Výcvik, přípravy ukázek a účasti na sportovních akcích se zúčastňovali často na úkor svého osobního volna bez nároku na mzdu. Službu u jízdní skupiny berou jako své poslání a mnohdy plní úkoly nad rámec svých pracovních povinností.

Tab č. 7 Počty odsloužených hlídek v jednotlivých městských částech v letech 2008 až 2012

městská část	lokalita	Počet hlídek				
		2008	2009	2010	2011	2012
Praha 5	Prokopské údolí, Děvín, Portheimka, Kinského zahrada, Malvazinky, Slivenec, park Na Skalce, Santoška, park Klamovka, Vidouce, Cibulka	80	143	150	212	219
Radotín	Radotín, břehy Berounky (cyklostezka), Lázně, chatové osady	45	84	97	116	137
Velká Chuchle	Velká Chuchle, Chuchelský háj, břehy Vltavy	50	90	155	209	245
Zbraslav	Zbraslav, Havlín	78	169	91	88	135
Lipence	Lipence, Kazín	25	39	40	73	102
Lochkov	Lochkov, Slavičí údolí	18	26	36	60	80

Srovnání výkonu služby jízdní skupiny OŘ MP Praha 5 v letech 2008 až 2012



Tab. č. 8 Harmonogram nasazování jízdní skupiny OŘ MP Praha 5

Časový úsek (měsíce)	Lokalita	úkol
Leden, únor, březen	Malvazinky, Skalka, Santoška	VP- drogová scéna, SNO, KO hřbitov
	Chat. Osady- Radotín, V. Chuchle, Lipence	KO chat. osady, SNO
Duben, květen, červen	Malvazinky, Skalka, Santoška	VP- drogová scéna, SNO, KO hřbitov
	Prokopské údolí, Kinského zahrada, Vidoule, Cibulka, břehy Vltavy a Berounky, Chuchelský háj, Zbraslav, Lipence, Slavičí údolí	Problematika SNO, doprava (zákazy vjezdu, cyklostezky), VP (zakládání černých skládek, alkohol mladiství, znečišťování veř. prostranství)
	Dětské dny na Praze 5 a 16	Ukázky výcviku
Červenec, srpen	Malvazinky, Skalka, Santoška	VP- drogová scéna, SNO, KO hřbitov
	Prokopské údolí, Kinského zahrada, Vidoule, Cibulka, břehy Vltavy a Berounky, Chuchelský háj, Zbraslav, Lipence, Slavičí údolí	Problematika SNO, doprava (zákazy vjezdu, cyklostezky), VP (zakládání černých skládek, alkohol mladiství, znečišťování veř. prostranství)
Září, říjen	Malvazinky, Skalka, Santoška	VP- drogová scéna, SNO, KO hřbitov
	Prokopské údolí, Kinského zahrada, Vidoule, Cibulka, břehy Vltavy a Berounky, Chuchelský háj, Zbraslav, Lipence, Slavičí údolí	Problematika SNO, doprava (zákazy vjezdu, cyklostezky), VP (zakládání černých skládek, alkohol mladiství, znečišťování veř. prostranství),
	Akce MŠ, ZŠ	Ukázky výcviku
Listopad, prosinec	Malvazinky, Skalka, Santoška	VP- drogová scéna, SNO, KO hřbitov
	Chat. Osady- Radotín, V. Chuchle, Lipence	KO chat. osody

Tab č. 9 Přehled činnosti jízdní skupiny

Přestupky proti veřejnému pořádku a pořádku v územní samosprávě										
§ 46	§ 47/1 a	§ 47/1 b	§ 47/1 c	§ 47/1 d	§ 47/1 e	§ 47/1 f	§ 47/1 g	§ 47/1 h	§ 48	celkem
353	0	0	0	362	0	0	3	0	0	718

Přestupky v dopravě									
Zákaz vjezdu	Zákaz zastavení	Zákaz stání	Pěší zóna	Zákaz stání na chodníku	Ostatní v dopravě	Měření rychlosti	Jízda na červenou	Jízda ve vyhrazen. pruhu	Zóny s dopravním omezením
23	99	5	0	100	15	3	0	0	0
Vyhrazen. parkoviště pro invalidy	Vyhrazen. parkoviště ostatní	Stání ve druhé řadě	Stání v křižovatce	Stání na přechodu pro chodce	Stání ve vyhrazen. pruhu	Stání před vjezdem		Přestupky chodců	Celkem
0	5	2	25	8	3	1		210	499

V blokovém řízení						
Kategorie	Hotově		BPNN		Celkem	
	Počet	Výše v Kč	Počet	Výše v Kč	Počet	Výše v Kč
Veřejný pořádek	1	500	0	0	1	500
Doprava	34	6300	4	2500	38	8800
Ostatní	0	0	0	0	0	0
Celkem	35	6800	4	2500	39	9300

Jinak				
Kategorie	VOPP	Oznámení přestupku	Domluva	Celkem
Veřejný pořádek	-----	4	712	716
Doprava	228	1	269	498
Ostatní	-----	1	12	13
Celkem	228	6	993	1227

Tab č. 10 Přestupky odhalené strážníky jízdní skupiny a předané k dořešení místně příslušnému str. specialistovi okrskáři

§ 46		17
§ 47 odst.1 písm.d)	Znečištění veřejného prostranství, veřejně přístupného objektu, zanedbání povinnosti úklidu veřejného prostranství	48
§ 47 odst.1 písm.e)	úmyslně zničí, poškodí, znečistí nebo neoprávněně odstraní, zamění, pozmění, zakryje nebo přemístí turistickou značku nebo jiné orientační označení,	11
§ 47 odst.1 písm.g)	poškodí nebo neoprávněně zabere veřejné prostranství, veřejně přístupný objekt nebo veřejně prospěšné zařízení,	4
§ 47 odst.1 písm.h)	neoprávněně založí skládku nebo odkládá odpadky nebo odpady mimo vyhrazená místa.	23

Tab č. 11 Statistický přehled činnosti jízdní skupiny OŘ MP Praha 5 za rok 2012 (činnost nezahrnutá do denního výkazu činnosti)

Kontroly dětských hřišť		307
Kontroly hřbitovů a pietních míst		215
Kontroly parků a chráněných území		214
Kontroly park Na Skalce (lokalita se zvýšeným výskytem narkomanů)		70
	- počet kontrolovaných narkomanů	67
	- počet sesbíraných injekčních jehel	36
Kontroly chatových a zahrádkářských osad		171
	- počet zjištěných závadových osob	22
Kontroly povolení k odchytu ryb (rybářských lístků)		260
	- součinnost s rybářskou stráží	4

Počet informací podaných občanům	393
Počet přijatých informací od občanů	191
Účast na bezpečnostní akci v rámci OŘ	14
Zajištění společenské, kulturní nebo sportovní akce	45
Počet zastavených vozidel v lesoparcích s dopravním omezením	185

Tab. č. 12 Seznam nejdůležitějších akcí na nichž se podíleli strážníci jízdní skupiny

Datum	Druh akce	místo akce	Datum	Druh akce	místo akce
19.2.	masopust - BA	Velká Chuchle	24.7.	ukázka aquapark	Barrandov
21.2.	masopust - BA	Zbraslav	7.8.	ukázka aquapark	Barrandov
22.2.	ukázka MŠ Radotín	Radotín	21.8.	ukázka aquapark	Barrandov
25.2.	masopust - BA	Hlubočepy	25.8.	ukázka pro nevidomé	Nové Butovice
25.2.	masopust - BA	Lipence	1.9.	Mezinárodní policejní závody	Ostrava
18.4.	ukázka MŠ Lohniského	Barrandov	15.9.	den Prahy 7	Stromovka
23.4.	ukázka MŠ Trojdílná	Košíře	15.9.	Burčák fest - BA	Radotín
26.4.	ukázka Den Země	Prokopské údolí	28.9.	ukázka Vejvodova Zbraslav	Zbraslav
28.4.	bezpečné jaro - BA	Radotín	29.9.	Vejvodova Zbraslav - BA	Zbraslav
2.5.	ukázka MŠ Peškova	Barrandov	6.10.	Hubertova jízda	Heroutice
5.5.	BA	Rodeo, Radotín	13.10.	Havelské posvícení	Radotín
12.5.	DD závodíště	Velká Chuchle	14.10.	Havelské posvícení	Radotín
13.5.	Tur.pochod - BA	Děvín	23.10.	MŠ Lohniského	Barrandov
14.5.	ukázka MŠ Lohniského	Barrandov	24.10.	MŠ Výmolová	Radlice
26.5.	ukázka	DD Radotín	25.10.	oceňování osobností Prahy 5	Portheimka
26.5.	Mezinárodní policejní závody	Brno			
30.5.	ukázka ZŠ	Velká Chuchle			
1.6.	ukázka bazén	Barrandov			
2.6.	Královský průvod	území Prahy 5			
2.6.	DD Zbraslav	Zbraslav			
2.6.	DD Lochkov	Lochkov			
3.6.	DD s MP	Velká Chuchle			
4.6.	DD Dětský ostrov - BA	Praha 5			
7.6.	DD Kobrova	Praha 5			
16.6.	Neckýada - BA	Radotín			
16.6.	DD Motorlet	Nové Butovice			
23.6.	ukázka - závodíště	Velká Chuchle			
30.6.	Velký jezdecký den - ukázka	Kladruby n. Labem			

Reprezentace OŘ MP Prahy 5 a MP hl. m. Prahy

Ing. Horník s koněm Alba se zúčastnil XV. ročníku Mistrovství ČR jízdních policíí a Grand Prix v Brně za účasti zahraničních kolegů (Maďarsko, Slovensko, Německo, Ruska) a celkovém pořadí dvojice obsadila **2. místo**.

XV. ročníku Mezinárodního mistrovství jízdních policíí v Ostravě se zúčastnili dva koně. Nová Ladislava s koněm Estética obsadila v dílčí disciplíně (parkur) **5. místo** a Ing. Horník s koněm Faga **6. místo**.

XII. ročníku Mezinárodního mistrovství jízdních policíí Czestochowa (Polsko) se obě dvojice (Nová Ladislava – Estética, Ing. Horník – Faga) umístily v první polovině ze všech startujících (30 dvojic).

Mezi největší ukázky jízdní skupiny v roce 2012 patřila účast na Velkém jezdeckém dni v Národním hřebčinci v Kladrubech nad Labem. Ukázka byla velmi pozitivně hodnocena ze strany vedení Národního hřebčince, tak ze strany široké veřejnosti.

