

# Městská část Praha 5

## OSK

Mapování terénu MČ Praha 5 v souvislosti s výskytem  
osob bez přístřeší

Zpracovala:  
Mgr. Renáta Hejlová  
sociální kurátorka pro dospělé

## Obsah

ÚVOD.....	4
VYMEZENÍ ÚZEMÍ MČ PRAHA 5 .....	4
ČLENĚNÍ SPRÁVNÍHO OBVODU MČ PRAHA 5 DLE OKRSKŮ MĚSTSKÉ POLICIE PRAHA 5 .....	5
SPOLUPRÁCE OSK S ODBOREM SPRÁVY VEŘEJNÉHO PROSTRANSTVÍ ÚMČ PRAHA 5.....	8
DEFINICE POJMU BEZDOMOVECTVÍ.....	8
FORMY BEZDOMOVECTVÍ .....	9
VLIV DÉLKY DOBY BEZDOMOVECTVÍ NA JEDINCE.....	9
OSOBA OHROŽENÁ SOCIÁLNÍM VYLOUČENÍM .....	10
CÍL MAPOVÁNÍ TERÉNU A VYHLEDÁVÁNÍ OSOB BEZ PŘÍSTŘEŠÍ.....	11
ZPŮSOB SBĚRU DAT .....	11
ZPŮSOB ZPRACOVÁNÍ DAT .....	11
VYHODNOCENÍ ZÍSKANÝCH DAT .....	12
ZÁVĚR.....	25
PŘÍLOHY – ILUSTRAČNÍ FOTOGRAFIE Z NAVŠTÍVENÝCH LOKALIT .....	27

Zkratky:

AS	– Armáda spásy
HKK	– Královéhradecký kraj
HMP	– Hlavní město Praha
HN	– Hmotná nouze
ID	– Invalidní důchod
JHČ	– Jihočeský kraj
JHM	– Jihomoravský kraj
MČ	– Městská část
KVK	– Karlovarský kraj
LBK	– Liberecký kraj
MMS	– Mobilní sociální jednotka
MP	– Městská policie
MSK	– Moravskoslezský kraj
NP	– Nový Prostor
OLK	– Olomoucký kraj
OSK	– Odbor sociální problematiky a prevence kriminality
OSP	– Odbor správy veřejného prostranství
PAK	– Pardubický kraj
PHA	– Hlavní město Praha
PLK	– Plzeňský kraj
SD	– Starobní důchod
STČ	– Středočeský kraj
ULK	– Ústecký kraj
VYS	– Kraj Vysočina
ZLK	– Zlínský kraj

## Úvod

Městská část Praha 5 v říjnu roku 2012 přijala *Střednědobý plán rozvoje sociálních služeb a služeb souvisejících v městské části Praha 5 na období 2013–2015*. Jedním z opatření v oblasti, která je zaměřená na osoby ohrožené sociálním vyloučením, osoby v krizi, etnické skupiny a národnostní menšiny je opatření s názvem **Podpora organizací, jejichž činnost je zaměřena na cílovou skupinu osob ohrožených sociálním vyloučením, osob v krizi, etnických skupin a národnostních menšin**. Plánovanou klíčovou aktivitou v tomto opatření je mimo jiné i „*vyhledávání rizikových osob a předávání informací o možnostech spolupráce s NNO*“. Mapování terénu MČ Praha 5 je tedy naplňováním tohoto opatření s cílem zjistit konkrétní lokality a počty osob bez domova, které přebývají na území MČ Praha 5, zjištění jejich potřeb, dostupnosti sociálních služeb a sociální pomoci ať ze strany OSK, tak ze strany NNO.

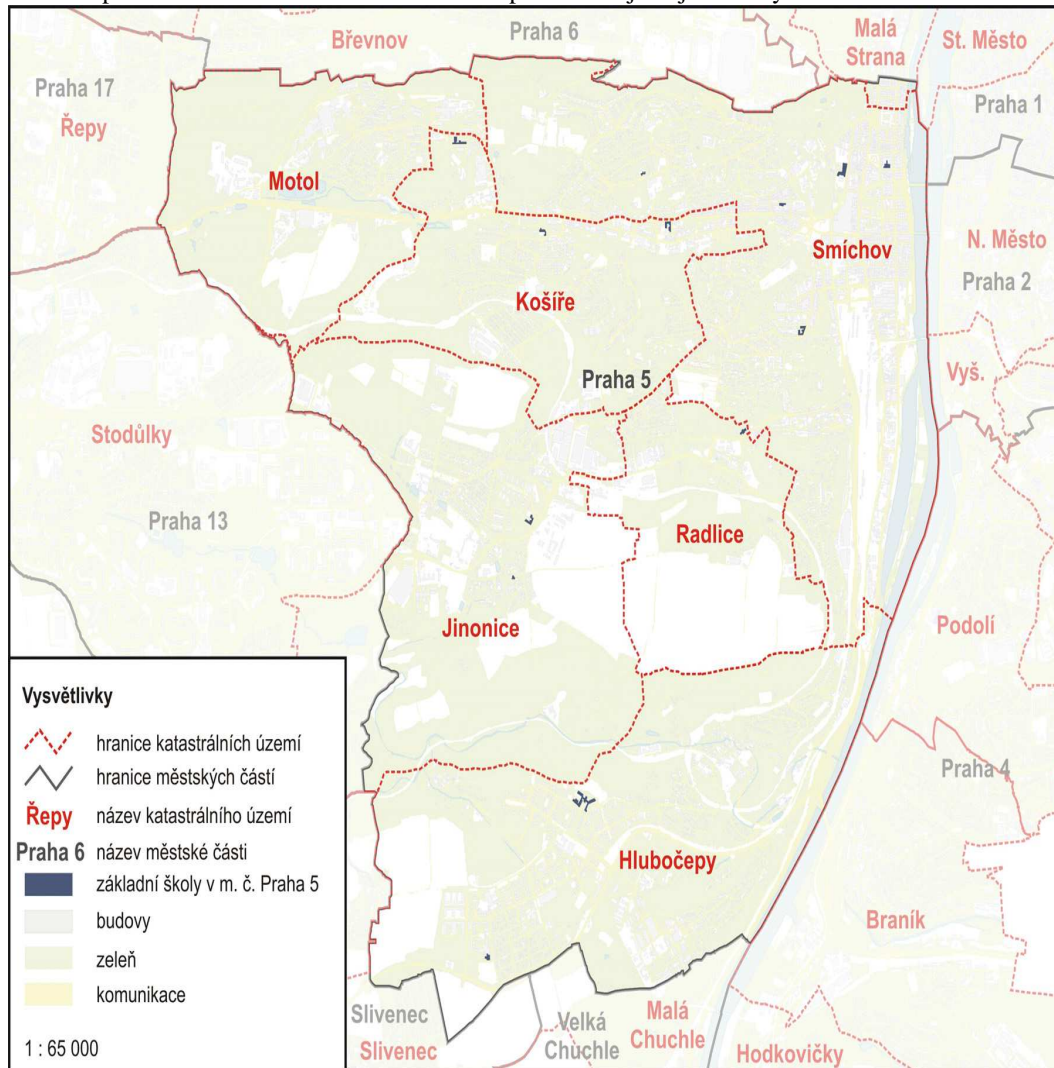
Mapování lokalit a vyhledávání zde přebývajících osob (tedy těch, kteří jsou sociálním vyloučením ohroženi nejvíce), realizovala sociální kurátorka OSK ve spolupráci se strážníky MP Praha 5. Konkrétně se jednalo o Petra Štěpánka a Františka Němečka. Mapování terénu probíhalo v období od 14.3.2013 do 28.3.2013, zpravidla v ranních a dopoledních hodinách, kdy byla větší pravděpodobnost výskytu osob bez přístřeší v jejich „obydlích“. Místa mapování byla předem vytipována, kdy se vycházelo ze znalosti terénu ze strany strážníků MP a ze znalosti terénu ze strany sociální kurátorky. Jednotlivé lokality byly rozděleny do okrsků dle MP a dále byly doplněny o lokality, které v přehledu MP nebyly zaznamenány.

Velké poděkování patří oběma strážníkům MP, kteří sociální kurátorku v terénu doprovázeli, poskytovali cenné informace o osobách a lokalitách a vytvářeli bezpečný prostor pro mapování a vyhledávání, včetně zajištění ilustrační fotodokumentace.

## Vymezení území MČ Praha 5

Správní obvod MČ Praha 5 má rozlohu 27,8 km<sup>2</sup> a je územně nejrozsáhlejší mezi správními obvody všech 57 městských částí hl. m. Prahy. Zaujímá jižní část Prahy na levém břehu Vltavy a rozkládá se na katastrálních územích Smíchov, Košíře, Motol, Radlice, Hlubočepy a na části katastrálního území Jinonice a části Malé Strany. Jako správní obvod Praha 5 je označeno celé území, pro které má úřad městské části Praha 5 některé přenesené působnosti státní správy, t.j. území městských částí Praha 5 a Praha - Slivenec.

Obr. 1: Správní území MČ Praha 5 a katastrální příslušnost jeho jednotlivých částí



Zdroj: Perspektivy vývoje obyvatelstva městské části Praha 5 na období 2007-2035<sup>1</sup>

## Členění správního obvodu MČ Praha 5 dle okrsků městské policie Praha 5

Městská policie Praha 5 člení správní obvod MČ Prahy 5 na okrsky Městské policie, ve kterých vykonávají službu strážní okrskáři, kteří mají za svěřené území zodpovědnost. Grafické rozdělení jednotlivých okrsků ukazuje obr. č. 2. Tab. č. 1 pak popisuje okrsky s jednotlivými ulicemi.

<sup>1</sup> <http://www.kpss5.info/dokumenty>

Obr. 2: Okrsky Praha 5



Zdroj: Městská policie<sup>2</sup>

<sup>2</sup> Obvodní ředitelství Praha 5. Okrsky. [online]. [cit. 2013-14-03]. Dostupné z <http://www.praha5.cz/policie/detail.php?category=4&language=cz>

Tab. č. 1: Seznam ulic v jednotlivých okrscích MČ Praha 5

okrsek číslo	Hranice okrsku
1/5	Vítězná, most Legií, hranice MČ Praha 5 - řeka Vltava, Dětský ostrov, část Jiráskova mostu, levá strana ulice Vltavské, Nádražní, Plzeňská, Kmochova, západní okraj Kinského zahrady.
2/5	Radlická, Křížová, Nový Zlíchov, směr kóta Děvín, spojovací cesta do Butovic, po křižovatku – severně k podjezdu železniční trati, Radlická
3/5	Plzeňská, Kováků, Radlická, podél žel. trati do Klikaté ul., Jinonická, Plzeňská
4/5	Plzeňská, Jinonická, Klikatá, Mezná, Na pomezí, Naskové, východně k přírodní památka Vidoule, kříž. vpravo k žel. trati, pod žel. tratí, Zeus, Nad Hliníkem, Plzeňská.
5/5	Atletická, Pod stadiony, po západní okraj Kinského zahrady, směr (vč.) kostel sv. Gabriela, Holečkova, Kmochova, Plzeňská, Pod Kotlářkou, Weberova, Roentgenova, Šafránecká, Nad motolskou nem., Podbělohorská, k Ladronce, ke Spiritce mimo Spiritku, Atletická
6/5	Šafránecká, Roentgenova, Weberova, Pod Kotlářkou, Plzeňská, Nad hliníkem, Zeus, pod tratí, lesem ke křižovatce U Vidoule, východně k ul. Bucharova, podél železniční trati k Motolskému hřbitovu, hranice hřbitova (včetně), přes ul. Plzeňská, včetně lesopark Motol, nahoru spojovací komunikací k Malému Břevnovu, mimo cyklokrosové dráhy doprava do ulice Kukulova
7/5	Radlická, Výmolova, jižně k železničnímu přejezdu, spojovací komunikace Na Rovinách po kříž. spoj. kom. vlevo směr Butovice, dále vlevo spoj. kom. přes přír. park Prokopské a Dalejské údolí, směrem k přír. rezervaci Prokopské údolí, K Nové Vsi, Radlická
8/5	Radlická, Řeporyjská, hranice m.č. Praha 5 po Bucharovu, směrem k ul. Pekařská, lesopark (vč. Vidoule, vč. přír. památka Vidoule), k ul. Naskové, Na pomezí, Mezná, Klikatá k železničnímu nadjezdu, podél žel. trati do ul. Radlická
9/5	levý břeh Vltavy, Barrandovský most, K Barrandovu, křižovatka ul. Pražského x Slivenecká, Třebotovská, k železniční trati, žel. trať směr Prokop. údolí, k řízení železnice se spoj. Komunikací, východní okraj zalesněného terénu po kříž. spoj. komunikací, kóta Děvín, k železniční trati, ul. Nový Zlíchov, Strakonická k veslařské loděnici SK Smíchov
10/5	Barrandovský most, levý břeh Vltavy, Pod ateliéry, Višňovka (mimo), k objektu Pražských vodáren Štěpařská, K Barrandovu
11/5	K Barrandovu, mimo Holyně, spoj. kom. do ul. Werichova, Werichova, Tréglova, Lamačova, K Barrandovu
12/5	K Barrandovu, Lamačova, Tréglova, Werichova, komunikace do Holyně, Za Knotkem, severně přír. památka Opatřilka - Červený lom, K Opatřilce, K Nové Vsi, východně vč. přír. rezervace Prokopské údolí, spoj. komunikace mimo Butovice po kříž. spoj. komunikací Na rovinách, Jižně podél zalesněného terénu (východní okraj), k ul. K Dalejím, východně podél žel. tratí, mimo nádraží Hlubočepy, jižně k ul. Chotečská, Třebotovská, V bokách II., K Barrandovu
13/5	Kováků, část ulice Ostrovského, Za Ženskými domovy, Nádražní, Plzeňská
14/5	Vltavská, Nádražní, Za Ženskými domovy, Radlická, Křížová, Na Konvářce, Nový Zlíchov, východně přes železniční most k ul. Nádražní, Strakonická k veslařské loděnici, hranice m.č. Praha 5 (řeka Vltava), Hořejší nábřeží (vč.) dětského hřiště
15/5	Na Parkáně, trafostanice, Dalejské údolí, Dalejský potok, Za Knotkem, U náhonu, Návětrná, Smaragdová, Ke Smíchovu, K Barrandovu, pole nad Velkou Chuchlí a Lochkovem, Ke Slivenci, pole mezi Lochkovem a částí u Jezírka

Zdroj: Městská policie

## **Spolupráce OSK s odborem správy veřejného prostranství ÚMČ Praha 5**

V řešení problematiky bezdomovectví na MČ Praha 5 spolupracuje OSK zejména s OSP. Stejnomené oddělení má mimo jiné ve své náplni výkon samosprávy na úseku veřejné zeleně a čistoty a pořádku. Vede správní a přestupková řízení v oblasti ochrany městské zeleně, ukládá pokuty za neplnění povinností týkající se systému sběru, třídění, využívání a zneškodňování komunálního odpadu, vykonává kontrolní činnost na území MČ Prahy 5, vyřizuje podněty a stížnosti občanů, spolupracuje s MHMP při plnění povinnosti vyplývající z provozního řádu komplexního systému tříděného sběru komunálního odpadu.

Spolupráce OSK a OSP spočívá zejména ve vzájemném předávání informací týkajících se pobytu osob bez přístřeší a znečištěných prostranství, černých skládek a pod.. OSK tyto informace využívá pro práci v terénu, kdy tyto osoby kontaktuje a nabízí jim sociální pomoc – zejména poradenství. OSP zase vyhledává znečištěné lokality (i po předání informací a fotodokumentace z OSK), kdy zajišťuje jejich úklid nebo kontaktuje vlastníky nemovitostí a požaduje uklizení prostor od nich.

### **Definice pojmu bezdomovectví**

V ČR ani v jiných státech Evropy se dosud nepodařilo vytvořit obecně platnou definici bezdomovectví. Proto Evropská federace národních organizací pracujících s bezdomovci (FEANTSA) vytvořila vlastní pracovní definici, dle které jsou osobami bez přístřeší ti, kteří:

1. nemají střechu nad hlavou
2. žijí v institucích, protože nemají kam jít
3. žijí v nejistém ubytování
4. žijí v nevhodném a standardu odpovídajícím ubytování<sup>3</sup>.

Tento text je zaměřen na prvně jmenované osoby – na ty, kteří nemají střechu nad hlavou.

Příčiny bezdomovectví mohou být objektivní – např. nezaměstnanost, nekonkurenceschopnost na trhu práce, nízký příjem, absence finančně dostupného bydlení a subjektivní – např. domácí násilí, zneužívání návykových látek, psychiatrická onemocnění. Při spojení těchto příčin a nabalením dalších (v důsledku bezdomovectví), mnohdy brání osobám bez přístřeší k návratu do běžného, většinového způsobu života.

---

<sup>3</sup> Naděje, o.s. (1998): Sborník ze semináře Bezdomovectví v Evropě. Pracovní definice bezdomovectví Feansta, s. 21.



## Formy bezdomovectví

Základní formy bezdomovectví jsou: zjevné (viditelné), latentní (skryté) a potencionální.

**Zjevné (viditelné) bezdomovectví** – lidé využívají pomoci NNO, otevřeně se hlásí ke statutu člověka na ulici, žijí mimo standardní hranice sociálních norem a návyků (nádraží, parky, lesy, vybydlené domy/squoty, jeskyně, mosty). Tuto jedinou skupinu lze seriózně monitorovat.

**Latentní (skryté) bezdomovectví** – lidé nemají možnost trvalého bydlení, ale využívají možnost dočasného bydlení, které si mohou dovolit díky pravidelnému a dlouhodobému příjmu, nepovažují se za osoby bez přístřeší, pomoci NNO zpravidla nevyužívají. Společnost není schopná „na první pohled“ poznat, že se jedná o osobu bez přístřeší.

**Potencionální bezdomovectví** – lidé, kteří tvoří sociálně slabší kategorii občanů žijící na hranici životního minima, nebo pobírající minimální mzdu. Jejich náklady na bydlení a uspokojení dalších životních potřeb jsou v nepoměru k celkovému příjmu. Touto formou bezdomovectví nejsou ohroženi jen jednotlivci, ale i celé rodiny.

## Vliv délky doby bezdomovectví na jedince

Jedna z otázek na osoby bez přístřeší byla zaměřena na délku jejich pobytu na ulici, resp. na délku doby bezdomovectví. Je to faktor, který jedince ovlivňuje negativně. Způsobuje „*posun od konformity většinové společnosti k marginální životní existenci, kdy si tyto lidé vytváří jakýsi subkulturní způsob uvažování a jednání*“.<sup>4</sup> Rozlišují se zpravidla tři časové mezníky, které podstatným způsobem ovlivňují chování osob bez přístřeší.

**Období do jednoho roku pobytu na ulici** – zpravidla nejnáročnější období, kdy se jedinec vzpomíná z šoku, že ztratil bydlení, že skončil vztah, že nemá finanční zabezpečení. Seznamuje se s novou životní realitou, o které nikdy neuvažoval jako o realitě, která by se mohla jeho samotného vůbec kdy týkat. Je to období, kdy hledá možná východiska ze situace, nechce si připustit ztrátu svého sociálního postavení, hledá a důvěřuje v možnou pomoc, klade si předsevzetí. Mnohdy také hledá viníky své situace, kdy svůj podíl zlehčuje.

**Období do pěti let** – jedinec si zvyká na svoji situaci, začíná se orientovat v prostředí a vztazích subkultury, má možnost získat vyšší postavení v bezdomovecké vztahové struktuře. Toto období má progresivní vliv na úroveň hygieny, vzhledu a projevu jedince. Mnohdy hledá únikové prostředky ze své situace, zejména se jedná o zvýšenou až nadměrnou konzumaci

<sup>4</sup> PĚNKAVA, Pavel. *Výchovně vzdělávací prvek v sociální práci s cílovou skupinou osob bez přístřeší*. Praha: Filozofická fakulta, Univerzity Karlovy v Praze, 2010. s. 145 Rigorózní práce.

alkoholu. Zpomaluje se tempo aktivit směřujících k reintegraci. Zhoršuje se jedincův zdravotní stav, objevuje se páchaní trestné činnosti, narůstá zadluženost a s ní spojené exekuce, prohlubuje se odloučenost od rodiny, známých a přátel.

**Období nad pět let** – nastává postupná rezignace na reálnou i hypotetickou snahu se znovu vrátit. Výrazné změny zdravotního stavu (vznik chronických onemocnění), pokročilý alkoholismus, vysoké dlužné pohledávky (neřešitelné zadlužení), ztotožnění se s životním stylem osob bez přístřeší, pasivita v řešení problémů, rezignace na změnu sociální situace. Obecně lze konstatovat, že se vliv bezdomovectví na jedinci projevuje převážně v negativním slova smyslu<sup>5</sup>.

### **Osoba ohrožená sociálním vyloučením**

Pojem osoba ohrožená sociálním vyloučením se v našem právním řádu objevuje s přijetím zákona o pomoci v hmotné nouzi č. 111/2006 Sb., v platném znění, kde se v § 2, odst. 6 píše: „za osobu v hmotné nouzi může orgán pomoci v hmotné nouzi považovat osobu, která v daném čase, s ohledem na neuspokojivé sociální zázemí a nedostatek finančních prostředků nemůže úspěšně řešit svoji situaci a je ohrožena sociálním vyloučením“<sup>6</sup>. Zákon o sociálních službách č. 108/2006 Sb., v platném znění, definuje sociální vyloučení osoby jako „vyčlenění osoby mimo běžný život společnosti a nemožnost se do něj zapojit v důsledku nepříznivé sociální situace“ (§ 3, písm. f)<sup>7</sup>.

Mezi tyto osoby nejčastěji patří: osoby po výkonu vazby, po výkonu trestu, po ukončení ústavní výchovy, po ukončení léčby chorobných závislostí, osoby bez přístřeší, etnické menšiny, osoby se zdravotním nebo duševním onemocněním, dlouhodobě nezaměstnaní, oběti trestné činnosti, domácího násilí. Mnohdy to jsou osoby, které svoji situaci řešit nechtějí nebo si svoji situaci jako nepřijatelnou neuvědomují, ale bez pomoci společnosti ji nejsou schopni překonat.

Osoby ohrožené sociálním vyloučením, v tomto případě jsou jimi zejména osoby bez přístřeší, se staly tzv. „zkoumaným souborem“. V rámci vyhledávání těchto osob byly zjišťovány údaje týkající se jejich pohlaví, trvalého bydliště, doby pobytu na ulici, příjmu, využívání pomoci NNO (terénní práce, pomoci v nízkoprahových zařízeních) či závislosti na návykových látkách.

---

<sup>5</sup> PĚNKAVA, Pavel. *Výchovně vzdělávací prvek v sociální práci s cílovou skupinou osob bez přístřeší*. Praha: Filozofická fakulta, Univerzity Karlovy v Praze, 2010. s. 145 Rigorózní práce.

<sup>6</sup> Zákon č. 111/2006 Sb., o pomoci v hmotné nouzi, v platném znění

<sup>7</sup> Zákon č. 108/2006 Sb., o sociálních službách, v platném znění

## **Cíl mapování terénu a vyhledávání osob bez přístřeší**

Hlavním cílem mapování terénu a vyhledávání osob bez přístřeší bylo zjistit a popsat lokality, kde osoby bez přístřeší přebývají, včetně jejich počtu a kumulace v jednotlivých okrscích. Dalším cílem bylo nabídnout osobám bez přístřeší účinnou sociální pomoc vedoucí ke zlepšení jejich situace, příp. k vyřešení nějakého konkrétního problému. Zjištěná data mohou MČ Praha 5 pomoci k definování problému bezdomovectví na jejím území a k nastavení odpovídajících sociálních služeb, které na území MČ Praha 5 zajišťuje OSK a NNO, které jsou MČ Praha 5 finančně podporovány. V neposlední řadě je mapování a vyhledávání osob bez přístřeší jednou z klíčových aktivit komunitního plánování a touto činností je plán v tomto opatření naplňován.

## **Způsob sběru dat**

Data byla sbírána přímo v terénu, v lokalitách, kde se osoby bez přístřeší nachází a poté byla zapsána do záznamového archu. Zde přítomné osoby byly osloveny s tím, že jim bylo sděleno, že dotazující osoba je sociální kurátorka a že smyslem tohoto šetření je zjistit počty osob bez přístřeší na území MČ Praha 5 a nabídnutí pomoci. Žádný z dotázaných se odpovědím nebránil, nebyla zjišťována jejich identita (kromě osob, které sdělily, že mají trvalé bydliště na Praze 5 a sociální kurátorka jim mohla nabídnout okamžitou i následnou sociální pomoc, zejména poradenství). Otázky byly zaměřeny na trvalé bydliště osob, délku pobytu na ulici, způsob obživy, využívání pomoci NNO či závislost na alkoholu/drogách.

Zjištěné údaje poté byly ze záznamových archů přepsány do připravených tabulek, které jsou zpracovány v kapitole „Zpracování dat a jejich vyhodnocení“.

## **Způsob zpracování dat**

Pro zpracování výsledků byly sestaveny dvě tabulky. Jedna popisuje lokalitu a konkrétní místo pobytu osob, a celkový počet osob v této lokalitě. Druhá tabulka je zaměřena na data týkající se pohlaví, místa trvalého bydliště, délky pobytu na ulici, příjmu, využívání pomoci NNO, závislosti na návykových látkách a kumulace osob v jednotlivých okrscích. Tato data mohou přinést odpovědi na otázky:

1. Je bez domova více mužů nebo žen?
2. Přebývá na území Prahy 5 více osob s trvalým bydlištěm na Praze 5 nebo více osob z jiných MČ nebo mimopražských osob?
3. Jaká je průměrná délka pobytu na ulici u osob bez přístřeší?

4. Je mezi osobami bez přístřeší více těch s pravidelným příjmem než bez něj?
5. Využívají osoby bez přístřeší pomoci MSS a sociálních služeb NNO?
6. Jsou mezi osobami bez přístřeší osoby závislé na návykových látkách?
7. V jakém okrsku přebývá nejvíce osob bez přístřeší?

### Vyhodnocení získaných dat

Zmapováno bylo celkem 12 okrsků, ve kterých bylo nalezeno 28 lokalit, kde se osoby bez přístřeší zdržují. Nalezeno a osloveno bylo 86 osob bez přístřeší (86 = 100 %). V následujících grafech a tabulkách jsou výsledky mapování vyhodnoceny a interpretovány.

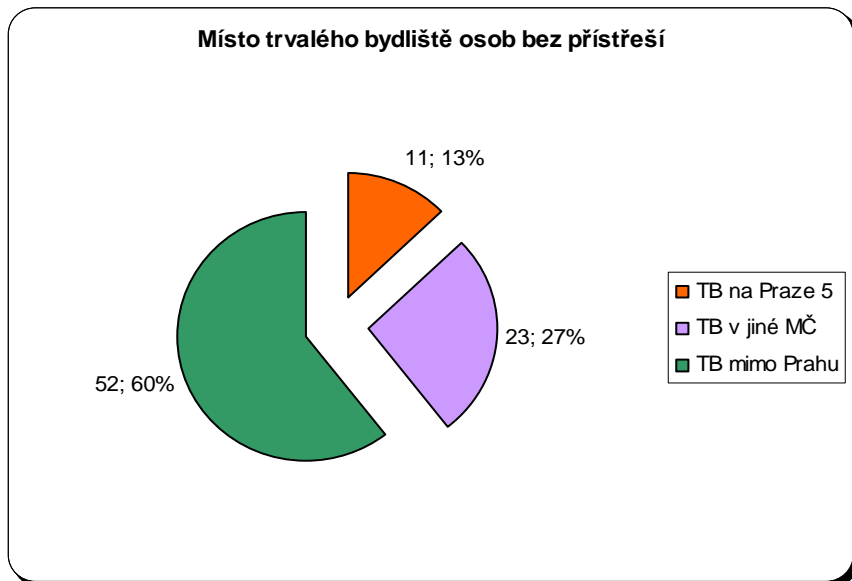
Graf č. 1: Pohlaví osob bez přístřeší



Zdroj: vlastní

Tak jako klientelu sociální kurátorky tvoří převážně muži, tak i z tohoto mapování vyplynulo, že většinu osob bez přístřeší tvoří muži. Z celkového počtu 86 osob jich muži tvoří celých 73 % (63), žen bylo 27 % (23).

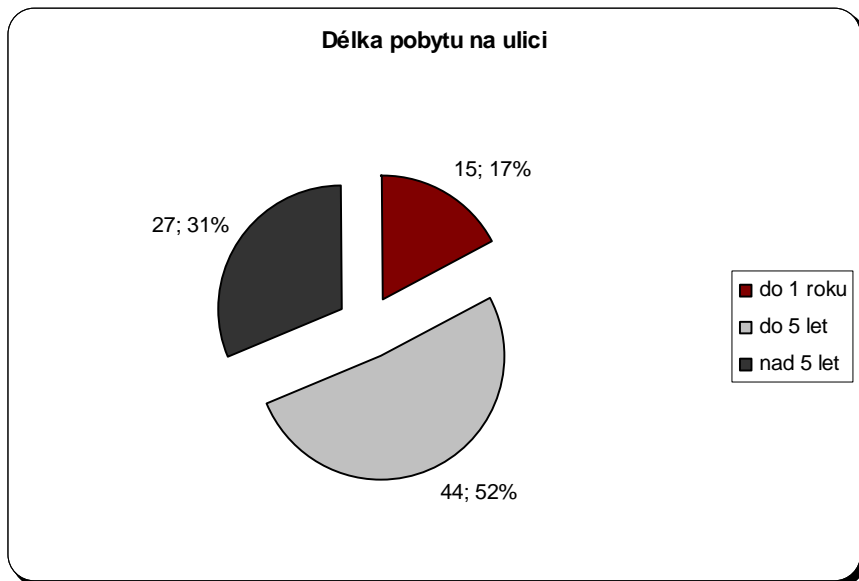
Graf č. 2: Místa trvalého bydliště osob bez přístřeší



Zdroj: vlastní

Z tabulky vyplývá, že většina osob bez přístřeší, kteří pobývají na území MČ Praha 5 jsou osoby s trvalým bydlištěm mimo Prahu (52 osob, 60 % osob) a osoby s trvalým bydlištěm v jiné městské části (23 osob, 27 %). Jen 13 % (11 osob) tvoří občané s trvalým bydlištěm v Praze 5. Důvodem větší kumulace mimopražských osob bez přístřeší v Praze může být fakt, že je zde větší možnost přivýdělku, větší anonymita a více poskytovaných sociálních služeb.

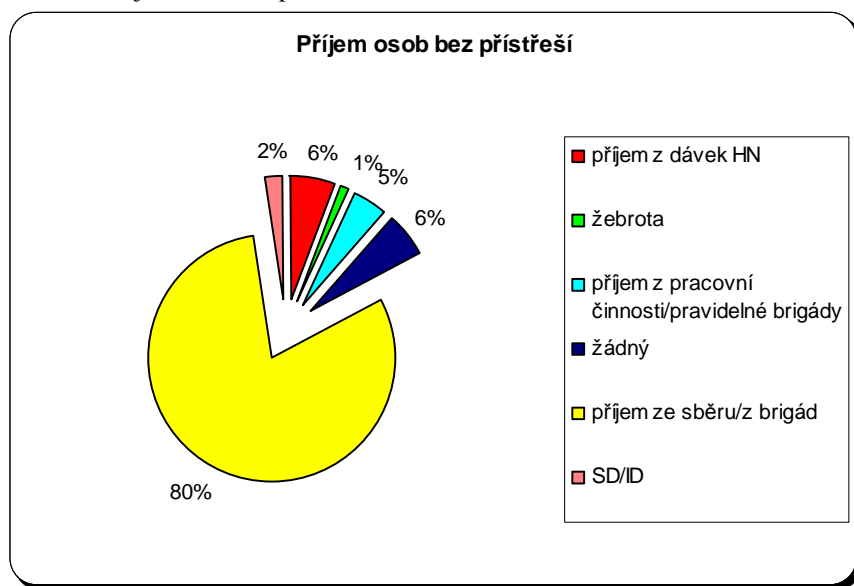
Graf č. 3: Délka pobytu osob bez přístřeší na ulici



Zdroj: vlastní

Jak již bylo uvedeno, délka doby pobytu na ulici ovlivňuje jedince v jeho schopnostech návratu do normálního, běžného způsobu života, včetně možnosti získat zaměstnání či bydlení. Z šetření vyplynulo, že největší skupinu osob bez přístřeší tvoří ti, kteří jsou na ulici do 5 let (44 osob, 52 %), dále osoby s délkou pobytu nad 5 let (27 osob, 31 %) a nejméně je osob s pobytem do 1 roku (15 osob, 17 %).

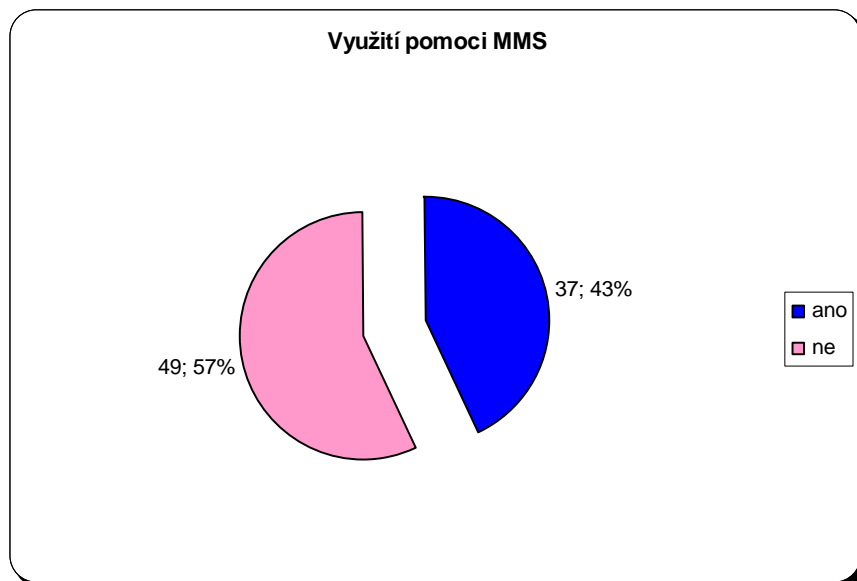
Graf č. 4: Příjem osob bez přístřeší



Zdroj: vlastní

Absolutní většina osob bez přístřeší má příjem ze sběru či z brigád (69 osob, 80 %). Příjem z dávek HN má 5 osob (6 %), starobním či invalidním důchodem byly pokryty 2 osoby (2 %), příjem z pracovní činnosti udávaly 4 osoby (5 %), příjem z žebroty 1 osoba (1 %) a příjem žádný uvedlo 5 osob (6 %). Tato čísla jsou alarmující zejména z pohledu budoucnosti, kdy tyto osoby budou dosahovat důchodového věku či pro vážné zdravotní problémy budou žádat o invalidní důchod, ale z důvodu nedostatečné doby pojištění na ně nedosáhnou a budou odkázáni pouze na dávky hmotné nouze. Řada osob bez přístřeší na argument, proč se snažit pracovat odpovídá, že se důchodu stejně nedožije.

Graf č. 5: Využívání pomoci MSS osobami bez přístřeší

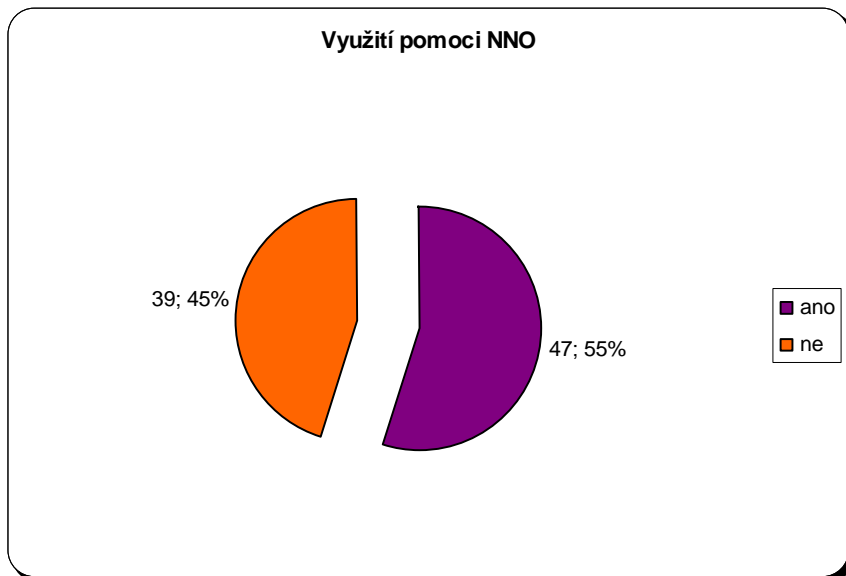


Zdroj: vlastní

Mobilní sociální službu, která na území MČ Praha 5 působí již od roku 2009 využívá 37 osob bez přístřeší (43 %). 49 osob (57 %) uvedlo, že službu nevyužívají – převážně se jedná o osoby závislé na drogách – využívání služby uvedlo pouze 5 osob závislých na drogách.

MSS, která má v současné době stanoviště v lokalitě Hlubočepy (parkoviště vedle Barrandovského mostu, poskytuje služby každé pondělí. Činnost MSS zahrnuje např. sociální poradenství, předávání informací vedoucích ke zlepšení jejich situace, motivování klientů k využívání služeb nízkoprahových denních center, nocleháren popř. dalších vhodných zařízení, např. zdravotnických, provozovaných Nadějí o.s., Armádou Spásy aj., poskytování čistého prádla a odvoz znečištěného, rozdávání hygienických potřeb, zdravotnického materiálu (obvazů, náplastí apod.), vitamínů a dalších potřebných prostředků, případně odhmyzení. Dále se jedná o možnost využívat služby sociálního pracovníka a zdravotníka vedoucí k motivování klientů podrobit se odborným vyšetřením a léčbě v případě podezření na závažnější onemocnění.

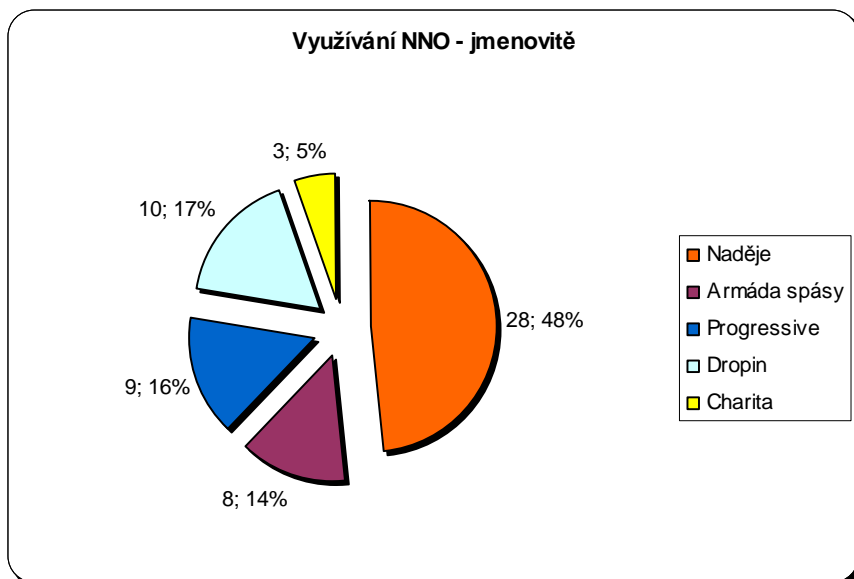
Graf č. 6: Využívání pomoci NNO osobami bez přístřeší



Zdroj: vlastní

Dotazovaní využívají služeb NNO, které je poskytují ve svých zařízeních, přes denní centra až po K centra. Tyto služby využívá 47 osob (55 %), nevyužívá je 39 osob (45 %). Služby poskytované v NNO zahrnují zejména sociální poradenství, zajištění hygieny, jídlo, výměnu oblečení, zdravotní a lékařské ošetření. U drogově závislých je to výměna injekčního materiálu, dezinfekce, sociální poradenství, zdravotní ošetření.

Graf č. 7: Využívání NNO - jmenovitě



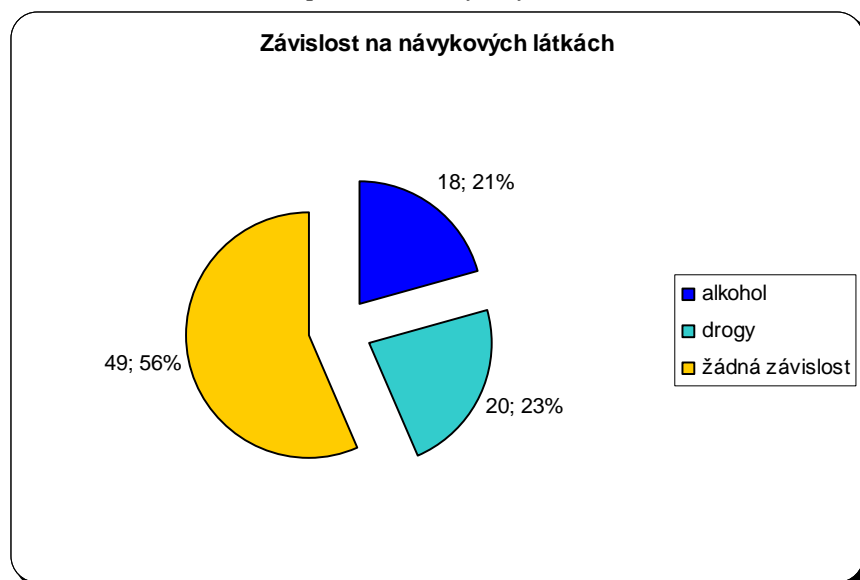
Zdroj: vlastní



Při kladení otázky týkající se využívání pomoci NNO byly vyjmenovány tyto NNO: Naděje, Armáda spásy, Arcidiecezní charita Praha a jejich denní centra či terénní sociální služby a K centra Progressive, Sananim a Dropin. V rámci terénní sociální práce nejsou dotazovaní schopni sdělit, z jaké NNO jsou pracovníci, kteří je kontaktují, ale v rámci návštěv v NDC je často identifikují správně podle místa jejich působení – „Bulhar“ (Naděje) či „Tusarovka“ (Armáda spásy), Stage 5 (Progressive).

Z odpovědí dotázaných vyplynulo, že hojně využívají sociální pomoc poskytovanou Nadějí (28 osob, 48 %) a Armádou spásy (8 osob, 14 %). Arcidiecezní charitu, která sídlí na Praze 8 využívají 3 osoby (5 %). Osoby závislé na drogách využívají zejména K centra (Progressive 9 osob = 16 %, Dropin 10 osob = 17 %). Sananim, který také působí na MČ Praha 5, nevyužívá žádný z dotázaných. Důvodem využívání služeb Progressivu může být jejich práce s uživateli drog v terénu, ale i to, že K centrum se nachází v blízkosti místa pobytu osob bez přístřeší a dalším i to, že skupinky osob z různých lokalit zpravidla do K center chodí společně. Např. osoby v lokalitě objektu bývalé tiskárny dochází do Progressivu a osoby z lokality zahrádkářská kolonie Výmolová dochází do Dropinu, který je zase nejstarším K centrem v Praze.

Graf č. 8: Závislost osob bez přístřeší na návykových látkách

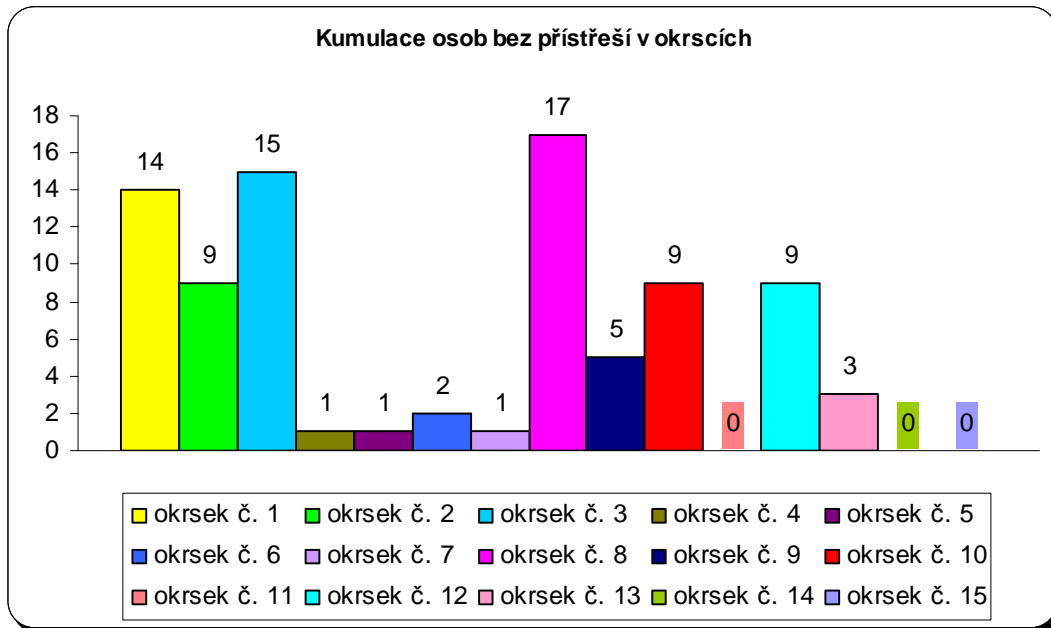


Zdroj: vlastní

Překvapivě mohou působit výsledky tohoto grafu, který ukazuje závislost osob bez přístřeší na návykových látkách, které byly rozděleny na alkohol a drogy. Závislost na drogách uvedlo 20 osob (23 %), závislost na alkoholu uvedlo 18 osob (21 %). Žádnou závislost uvedlo 49 osob (56 %).

%). Jak dalece je toto číslo relevantní je otázkou. Většina populace má bezdomovectví spojeno s osobami, které jsou závislé. Tato čísla to sice nepotvrzují, ale mapování nebylo zaměřeno na závislost. Jedná se spíše o doplňující informaci, která by se musela prozkoumat hlubším zkoumáním.

Graf č. 9: Kumulace osob bez přístřeší v jednotlivých okrscích



Zdroj: vlastní

MČ Praha 5 je rozdělena na 15 okrsků. V části okrsku 6 (areál FN Motol) se pochůzky neprovádí (zajišťuje bezpečnostní agentura FN Motol) a v okrscích 11, 14 a 15, dle informací strážníků, v současné době žádné osoby bez přístřeší nepřebývají. V dalších 12 okrscích (patří sem i část okrsku č. 6) bylo nalezeno celkem 86 osob bez přístřeší. Jejich největší kumulace je v okrsku č. 8 (Vidoule), kde bylo zjištěno 17 osob. V okrsku č. 3 (Na Popelce, Vrchlického, Klikatá) bylo 15 osob, z toho 8 osob drogově závislých. 14 osob bylo v okrsku 1 (Kinská zahrada, Grafická – tiskárna) – i zde byli osoby drogově závislé (7 osob). V okrscích č. 2, 10 a 12 bylo 9 osob. Pak následuje okrsek č. 9 - 5 osob, č. 13 – 3 osoby, č. 6 – 2 osoby, okrsky č. 4, 5, 7 – po 1 osobě.

Tabulka č. 2: okrsek č. 1

místo	datum mapování	lokality	místa, kde se osoby nachází	počet osob
1	14.3.2013	Kinská zahrada	skála	1
2	14.3.2013	Kinská zahrada	stará hospoda, sklep	3
3	14.3.2013	Grafická 1	objekt bývalé tiskárny	10
			<b>celkem</b>	<b>14 osob</b>

Zdroj: vlastní

Tabulka č. 2a: popis situace okrsku č. 1

místo	pohlaví	trvalé bydliště	délka pobytu na ulici	příjem/ HN,SD,ID	pomoc MMS	pomoc NNO terén/NDC	závislost na drogách/ alkoholu
1	muž	HKK	5 let	0	0	Naděje	0
2	muž	Praha 4	2 roky	SD	ano	Naděje	0
3	muž	Slovensko	7 let	brigády	0	0	0
3	muž	MSK	5 let	brigády	0	0	0
3	muž	<b>Praha 5</b>	7 let	sběr	0	Progressive	drogy
3	muž	Praha 2	2 roky	sběr	0	0	drogy
3	muž	Praha 8	3 roky	sběr	0	Progressive	drogy
3	muž	LBK	½ roku	sběr	ano	Naděje	0
3	muž	Praha 13	½ roku	sběr	ano	Progressive	alkohol
3	muž	Litva	½ roku	sběr	ano	Naděje	0
3	muž	<b>Praha 5</b>	4 roky	sběr	ano	Dropin/ Naděje	drogy
3	muž	JHČ	3 roky	sběr	ano	Progressive, Naděje	drogy
3	muž	Praha 8	5 let	sběr	ano	Progressive	drogy
3	muž	Praha 2	6 let	sběr	0	Progressive	drogy

Zdroj: vlastní

Tabulka č. 3: okrsek č. 2

místo	datum mapování	lokality	místa, kde se osoby nachází	počet osob
1	21.3.2013	zahr. kolonie Výmolová	chatky	4
2	21.3.2013	Dívčí hrady, les	stany	5
			<b>celkem</b>	<b>9 osob</b>

Zdroj: vlastní

Tabulka č. 3a: popis situace okrsku č. 2

místo	pohlaví	trvalé bydliště	délka pobytu na ulici	příjem/ HN,SD,ID	pomoc MMS	pomoc NNO terén/NDC	závislost na drogách/ alkoholu
1	muž	Praha 3	6 let	sběr	0	Dropin	drogy
1	žena	Praha 3	3 roky	brigády, sběr	0	Dropin	drogy
1	žena	Praha 9	4 roky	sběr	0	Dropin	drogy
1	žena	Praha 7	½ roku	sběr	0	Dropin	drogy
2	žena	OLK	10 let	brigády, sběr	ano	Naděje, AS	alkohol
2	žena	Slovensko	2 měsíce	zaměstnání	0	0	0
2	muž	Praha 13	4 roky	brigády	ano	0	alkohol
2	muž	STČ	12 let	brigády	ano	ano	alkohol
2	muž	Slovensko	½ roku	brigády	0	0	alkohol

Zdroj: vlastní

Tabulka č. 4: okrsek č. 3

místo	datum mapování	lokality	místa, kde se osoby nachází	počet osob
1	14.3.2013	u ul. lice Na Popelce	chata	2
2	21.3.2013	Vrchlického 50	vybydlený dům, sklep	3
3	21.3.2013	u ul. Klikatá	stan	2
4	21.3.2013	u ul. Klikatá	stan	8
			<b>celkem</b>	<b>15 osob</b>

Zdroj: vlastní

Tabulka č. 4a: popis situace okrsku č. 3

místo	pohlaví	trvalé bydliště	délka pobytu na ulici	příjem/ HN,SD,ID	pomoc MMS	pomoc NNO terén/NDC	závislost na drogách/ alkoholu
1	muž	<b>Praha 5</b>	8 let	HN	0	Naděje/ Charita	alkohol
1	žena	STČ	6 let	sběr	0	Naděje/ Charita	alkohol
2	muž	LBK	4 roky	brigády	0	AS, Naděje	0
2	žena	<b>Praha 5</b>	½ roku	brigády	0	AS, Naděje	0
2	muž	Slovensko	5 let	brigády	ano	AS, Naděje	0
3	muž	ZLK	5 let	žebrota	0	0	drogy
3	žena	MSK	7 let	0	0	Dropin	drogy
4	muž	<b>Praha 5</b>	3 roky	sběr	0	Dropin	drogy
4	žena	<b>Praha 5</b>	3 roky	brigády, sběr	0	Dropin	drogy
4	muž	Praha 8	4 roky	brigády, sběr	ano	Progressive	drogy
4	muž	Praha 8	3 roky	brigády	ano	Progressive	drogy
4	muž	PAK	1 rok	brigády, sběr	0	Dropin	drogy
4	žena	<b>Praha 5</b>	½ roku	HN	0	0	0
4	žena	PAK	6 let	brigády, sběr	0	Dropin	drogy
4	muž	STČ	1 rok	brigády	ano	0	0

Zdroj: vlastní

Tabulka č. 5: okrsek č. 4

místo	datum mapování	lokality	místa, kde se osoby nachází	počet osob
1	28.3.2013	Cibulka	objekt bývalé zastávky	1
			<b>celkem</b>	<b>1 osoba</b>

Zdroj: vlastní

Statek Cibulka, který se nachází v tomto okrsku je soukromým pozemek se zákazem vstupu. Z informace strážníka MP vyplývá, že v tomto objektu může odhadem přebývat až 30 lidí.

Tabulka č. 5a: popis situace okrsku č. 4

místo	pohlaví	trvalé bydliště	délka pobytu na ulici	příjem/ HN,SD,ID	pomoc MMS	pomoc NNO terén/NDC	závislost na drogách/ alkoholu
1	M	KVK	10 let	sběr	0	Naděje, Armáda spásy	0

Zdroj: vlastní

Tabulka č. 6: okrsek č. 5

místo	datum mapování	lokality	místa, kde se osoby nachází	počet osob
1	14.3.2013	Spiritka	dřevěná bouda	1
			<b>celkem</b>	<b>1 osoba</b>

Zdroj: vlastní

Hotel Vaníček, který se nachází také v tomto okrsku, v ulici Na Hřebenkách 1284/60 je soukromým objektem se zákazem vstupu. Do objektu je možné vstoupit přes garážová vrata, která ale byla zavřená a nebo zadem, přes zahradu. Branka zde ale byla také zamčená. Ze zdroje MP vyplývá, že v tomto objektu odhadem přebývá cca 8 osob.

Tabulka č. 6a: popis situace okrsku č. 5

místo	pohlaví	trvalé bydliště	délka pobytu na ulici	příjem/ HN,SD,ID	pomoc MMS	pomoc NNO terén/NDC	závislost na drogách/ alkoholu
1	muž	PAK	½ roku	sběr	ano	Naděje, Charita, Progressive	alkohol

Zdroj: vlastní

Tabulka č. 7: okrsek č. 6

místo	datum mapování	lokality	místa, kde se osoby nachází	počet osob
1	28.3.2013	les nad FN Motol	zděná stavba	2
			<b>celkem</b>	<b>2 osoby</b>

Zdroj: vlastní

Tabulka č. 7a: popis situace okrsku č. 6

místo	pohlaví	trvalé bydliště	délka pobytu na ulici	příjem/ HN,SD,ID	pomoc MMS	pomoc NNO terén/NDC	závislost na drogách/ alkoholu
1	muž	PAK	7 let	brigády, sběr	0	0	0
1	muž	PAK	3 roky	brigády, sběr	0	0	0

Zdroj: vlastní

Do okrsku č. 6 spadá areál fakultní nemocnice Motol, který je střežen ochrankou. MP zde pochůzky neprovádí, ale dle jejich informací se zde lidé bez domova nachází v suterénech budov

a katakombách. Patří sem i lokalita Hliník – bývalý objekt rekreačních chatků, kde se v současné době žádné osoby bez přístřeší nezdržují.

Tabulka č. 8: okrsek č. 7

místo	datum mapování	lokalita	místa, kde se osoby nachází	počet osob
1	15.3.2013	ul. Butovická	objekt bývalé váhy	1
			<b>celkem</b>	<b>1 osoba</b>

Zdroj: vlastní

Tabulka č. 8a: popis situace okrsku č. 7

místo	pohlaví	trvalé bydlíště	délka pobytu na ulici	příjem/ HN,SD,ID	pomoc MMS	pomoc NNO terén/NDC	závislost na drogách/ alkoholu
1	žena	STČ	5 let	sběr	0	0	0

Zdroj: vlastní

Tabulka č. 9: okrsek č. 8

místo	datum mapování	lokalita	místa, kde se osoby nachází	počet osob
1	21.3.2013	Vidoule – bývalý vojenský prostor	objekt kuchyně	5
2	21.3.2013	Vidoule – bývalý vojenský prostor	objekt podzemní velitelské stanoviště	8
3	21.3.2013	Vidoule – bývalý vojenský prostor	objekt garáží	3
4	21.3.2013	u ul. Na pomezí	jeskyně	1
			<b>celkem</b>	<b>17 osob</b>

Zdroj: vlastní

Tabulka č. 9a: popis situace okrsku č.8

místo	pohlaví	trvalé bydlíště	délka pobytu na ulici	příjem/ HN,SD,ID	pomoc MMS	pomoc NNO terén/NDC	závislost na drogách/ alkoholu
1	muž	ULK	8 let	sběr	0	0	0
1	muž	Praha 10	17 let	SD	0	Naděje	0
1	muž	Praha 3	1 rok	brigády, sběr	0	0	0
1	žena	HKK	4 měsíce	zaměstnání	0	0	0
1	žena	Praha 13	3 roky	0	0	0	0
2	muž	MSK	6 let	sběr	0	0	alkohol
2	muž	MSK	7 let	brigády, sběr	0	0	0
2	muž	Praha 3	5 let	brigády, sběr	0	0	0
2	muž	Praha 2	3 roky	brigády, sběr	0	0	0
2	muž	Praha 9	1 rok	sběr	0	0	alkohol
2	muž	MSK	7 let	sběr	0	0	0
2	muž	Litva	4 roky	sběr	0	0	0
2	muž	OLK	4 roky	brigády, sběr	0	0	alkohol
3	muž	STČ	12 let	sběr	ano	0	alkohol
3	muž	STČ	7 let	sběr	0	0	0

3	žena	OLK	7 let	sběr	0	0	0
4	muž	STČ	3 roky	brigády, sběr	0	AS	0

Zdroj: vlastní

Tabulka č. 10: okrsek č. 9

místo	datum mapování	lokality	místa, kde se osoby nachází	počet osob
1	22.3.2013	cyklostezka směr Chuchle, cca 700 m. od hlavní silnice	dřevěná chata ve skále	1
2	22.3.2013	u ul. Křížová	polozděná chata	2
3	22.3.2013	Cyklostezka směr Chuchle	obývaná stavba pod Barrandovským mostem	2
			<b>celkem</b>	<b>5 osoby</b>

Zdroj: vlastní

Tabulka č. 10a: popis situace okrsku č. 9

místo	pohlaví	trvalé bydliště	délka pobytu na ulici	příjem/ HN,SD,ID	pomoc MMS	pomoc NNO terén/NDC	závislost na drogách/ alkoholu
1	muž	Praha 3	5 let	brigády, sběr	ano	0	drogy
2	muž	<b>Praha 5</b>	3 roky	HN	ano	Naděje	0
2	žena	Slovensko	8 let	sběr	ano	0	0
3	žena	Slovensko	5 let	0	ano	ano	0
3	muž	Slovensko	5 let	pravidelná brigádní činnost	ano	0	0
					ano	0	0

Zdroj: vlastní

Tabulka č. 11: okrsek č. 10

místo	datum mapování	lokality	místa, kde se osoby nachází	počet osob
1	15.3.2013	stanice tram. Geologická	pod tramvajovým mostem	4
2	15.3.2013	u ul. Barrandovská	skála	2
3	22.3.2013	u ul. K Barrandovu – blíž ke stan. Geologická	pod silničním mostem	2
4	22.3.2013	u ul. K Barrandovu – blíž ke stan. Hlubočepy	pod silničním mostem	1
			<b>celkem</b>	<b>9 osob</b>

Zdroj: vlastní

Tabulka č. 11a: popis situace okrsku č. 10

místo	pohlaví	trvalé bydliště	délka pobytu na ulici	příjem/ HN,SD,ID	pomoc MMS	pomoc NNO terén/NDC	závislost na drogách/ alkoholu
1	muž	<b>Praha 5</b>	6 let	brigády, sběr	ano	Naděje	alkohol
1	žena	Praha 9	5 let	0	ano	Naděje	0
1	muž	Slovensko	3 roky	brigády	ano	Naděje	alkohol
1	žena	STČ	3 roky	sběr	ano	Naděje	0

2	muž	KVK	2 roky	brigády, sběr	0	Naděje	0
2	muž	KVK	2 roky	brigády, sběr	0	Naděje	0
3	muž	Praha 3	2 roky	sběr	ano	Naděje	0
3	muž	Praha 3	8 let	sběr	ano	Naděje	0
4	žena	OLK	10 let	prodej NP, sběr	ano	Naděje	0

Zdroj: vlastní

V okrsku č. 11, zahrnující lokality sídliště Barrandov, se dle zjištění MP v současné době nenachází žádní lidé bez domova.

Tabulka č. 12: okrsek č. 12

místo	datum mapování	lokality	místa, kde se osoby nachází	počet osob
1	22.3.2013	Prokopské údolí	zahradkářská kolonie - domek	2
2	22.3.2013	sídliště Barrandov	lesík pod točnou tramvaje	7
			<b>celkem</b>	<b>9 osob</b>

Zdroj: vlastní

Tabulka č. 12a: popis situace okrsku č. 12

místo	pohlaví	trvalé bydliště	délka pobytu na ulici	příjem/ HN,SD,ID	pomoc MMS	pomoc NNO terén/NDC	závislost na drogách/ alkoholu
1	žena	OLK	17 let	HN	0	0	0
1	muž	MSK	8 let	sběr	ano	0	alkohol
2	muž	JHM	5 let	brigády, sběr	ano	Naděje	alkohol
2	muž	JHM	5 let	brigády, sběr	ano	0	alkohol
2	muž	Slovensko	6 let	sběr	ano	Naděje, Armáda spásy	0
2	muž	Slovensko	5 let	brigády	ano	Naděje	alkohol
2	žena	Polsko	1 rok	sběr	ano	0	0
2	žena	Slovensko	5 let	brigády	ano	0	0
2	muž	LBK	5 let	brigády	ano	0	0

Zdroj: vlastní

Tabulka č. 13: okrsek č. 13

místo	datum mapování	lokality	místa, kde se osoby nachází	počet osob
1	14.3.2013	Anděl	nebytový prostor domu	2
2	21.3.2013	ul. Štefánikova	nebytový prostor domu	1
			<b>celkem</b>	<b>3</b>

Zdroj: vlastní



Tabulka č. 13a: popis situace okrsku č. 13

místo	pohlaví	trvalé bydlíště	délka pobytu na ulici	příjem/ HN,SD,ID	pomoc MMS	pomoc NNO terén/NDC	závislost na drogách/ alkoholu
1	muž	<b>Praha 5</b>	3 roky	sběr	0	0	0
1	muž	Brno	5 let	brigády	0	Armáda spásy	0
2	muž	<b>Praha 5</b>	3 roky	HN	0	0	0

Zdroj: vlastní

Dvě osoby z lokality Anděl byli osloveni na zastávce tramvaje, kde konzumovali jídlo a jeví známky bezdomovectví. Oba muži potvrdili, že jsou bez domova, zdržují se v suterénech domů, které jsou odemčené, převážně v lokalitě Anděl. Muž z lokality Štefánikova ulice je klientem sociální kurátorky a přebývá ve sklepních prostorách domu se souhlasem majitele.

Okrsek č. 14, kam patří lokalita Smíchovského nádraží a park, není v současné době obýván lidmi bez domova. Je zde patrný výskyt osob, které jeví znaky bezdomovectví, ale nejedná se o osoby, které by se zde zdržovali dlouhodobě či zde nocovali. Jedná se spíše o místa, kde konzumují jídlo a pití, povídají si s ostatními lidmi bez domova, odpočívají v parku. Jedná se také o tranzitní místo do dalších lokalit v Praze či mimo ní.

V okrsku č. 15, zahrnující lokalitu Slivence, se dle zjištění MP v současné době nenachází žádní lidé bez domova.

## Závěr

Číslo 86 zjištěných a oslovených osob bez přístřeší není možné považovat za celkový a konečný počet. Číslo je pohyblivé a to jak směrem nahoru, tak i směrem dolů a to zejména díky migraci osob bez přístřeší v rámci Prahy. Řada lokalit jeví známky obývání, ale na místě nebyl nikdo zastížen. Některé lokality byly soukromými pozemky se zákazem vstupu, ale z informací strážníků MP se zde lidé zdržují. Jedná se zejména o lokalitu Cibulka a hotel Vaníček, kde může být až 30, resp. 8 osob bez přístřeší. Tím, že mapování probíhalo v zimním období, je pravděpodobné, že někteří jedinci dali přednost pobytu v azylových či komerčních ubytovnách či bydlení u známých (tím se stali latentními bezdomovci), ale s příchodem jara a teplých dní a nocí, se opět vrátí na ulici (a stanou se zjevnými bezdomovci). Tento trend potvrzuje i letitá praxe sociální kurátorky s touto cílovou skupinou osob. Domnívám se, že i případné opakování mapování v letních měsících tento trend potvrdí.

Mapování a dotazování ukázalo, že osoby bez přístřeší, které jsou závislé na drogách, tvoří vlastní skupiny. Na území MČ Praha 5 přebývají zejména v lokalitě objektu bývalé tiskárny (cca 12 osob) a v zahrádkářské kolonii Výmolová (4 osoby).

Mapování terénu a vyhledávání osob spojila sociální kurátorka s nabízením a poskytováním sociální pomoci, spočívající zejména ve vyřizování dokladů, v sociálním poradenství, ve zprostředkování hmotné pomoci ze strany úřadu práce, apod.. O pomoc projevilo zájem celkem 25 osob - všechny osoby s trvalým bydlištěm na území MČ Praha 5 (11) a 14 osob mimopražských (osobám z jiných městských částí byly sděleny kontakty na jejich sociální kurátory). Z tohoto počtu jí posléze kontaktovali s žádostí o pomoc 4 osoby (1 z Prahy 5 a 3 mimopražští). I z tohoto nízkého čísla lze usuzovat, že osoby bez přístřeší nejsou příliš ochotné svoji situaci řešit, i když na místě, při rozhovorech, k tomu ochotni byli.

Mapování rovněž nepotvrdilo, že by na území MČ Praha 5 byla vyloučená nebo ohrožená lokalita. Potvrzuje se tak dlouhodobější trend vymizení těchto lokalit z Prahy 5.

## Přílohy – ilustrační fotografie z navštívených lokalit

Foto č. 1



Zdroj: Městská policie Praha 5

Foto č. 2



Zdroj: Městská policie Praha 5

